

SAMEN

KRACHTEN
BUNDELEN

JAARVERSLAG 2025



“

Als we ons bewust zijn van
wat er leeft in de Wâlden ga je
er anders naar kijken”

Deelnemer ANLb





De Noardlike Fryske Wâlden (NFW) is een agrarische natuurvereniging met een werkgebied dat zich uitstrekt van Dokkum tot Drachten. Het overgrote deel van de bijna 800 leden, boeren en particulieren, zorgt met (agrarisch) natuur- en landschapsbeheer voor het behoud en de ontwikkeling van dit bijzondere landschap en de boerenlandvogels.



**De oplossing ligt
in het bundelen
van opgaven”**

Ruimte is schaars

Ruimte is schaars – en de druk erop groeit. Steeds meer opgaven vragen om plek: woonruimte, industrie, energiewinning- en transport, defensie en natuur. Deze uitdagingen komen niet naast elkaar, maar stapelen zich op. De oplossing ligt in het bundelen van opgaven – precies de kern van onze missie bij de Noardlike Fryske Wâlden. Wij koppelen landbouw aan landschapsbeheer, versterken biodiversiteit, beschermen weidevogels en werken aan klimaat- en wateroplossingen. Zo creëren we een toekomstbestendig landschap waarin ondernemen en natuur elkaar versterken.

Het afgelopen jaar hebben we samen aansprekende resultaten geboekt. Ons werk blijft niet onopgemerkt: in 2025 werd de Noardlike Fryske Wâlden uitgeroepen tot Icoonlandschap. Een erkenning waar we trots op zijn, want slechts tien gebieden in Nederland dragen deze titel. Het onderstreept dat onze aanpak werkt en dat samenwerking loont.

De uitdagingen blijven groot. In 2026 verwachten we opnieuw een forse stijging van het beheer in ons gebied. Dat vraagt om inzet, creativiteit en samenwerking. Alleen door de krachten te bundelen kunnen we de balans bewaren tussen gebruik en behoud van onze ruimte.

Samen maken we van deze druk een kans – voor een landschap dat niet alleen erkend wordt, maar waar we met plezier werken, wonen en leven.

Namens het bestuur wens ik u veel leesplezier.

Ids Hellinga
Foarsitter NFW

Inhoud

- 5** Werkgebied
- 6** Noardlike Fryske Wâlden
- 7** Vereniging, bestuur en bureau
- 8** Budget ANLb & PNb
- 9** Agrarisch Natuur- en Landschapsbeheer
- 18** Schouw
- 19** Particulier Natuurbeheer
- 20** Projecten
- 24** Hoogtepunten 2025
- 26** Nationaal Landschap
- 29** NFW online
- 30** Nawoord Gerrie Visser

Missie

De vereniging Noardlike Fryske Wâlden streeft naar een vitale landbouw, midden 'yn'e mienskip', die is vervlochten met het cultuurhistorische landschap met bijbehorende natuurwaarden.

Visie

Aandacht voor biodiversiteit, bodem- en waterkwaliteit, duurzame energie, klimaatveranderingen en kringlooplandbouw is van groot belang voor het voortbestaan van de agrarische sector die zorgt voor voedselproductie, werkgelegenheid en de leefbaarheid in het gebied. Daarnaast maakt het behoud van het historische landschap en de natuur van de Noardlike Fryske Wâlden het gebied aantrekkelijk voor bewoners en bezoekers.

Colofon

Dit is een uitgave van Vereniging Noardlike Fryske Wâlden
Burgum, maart 2026

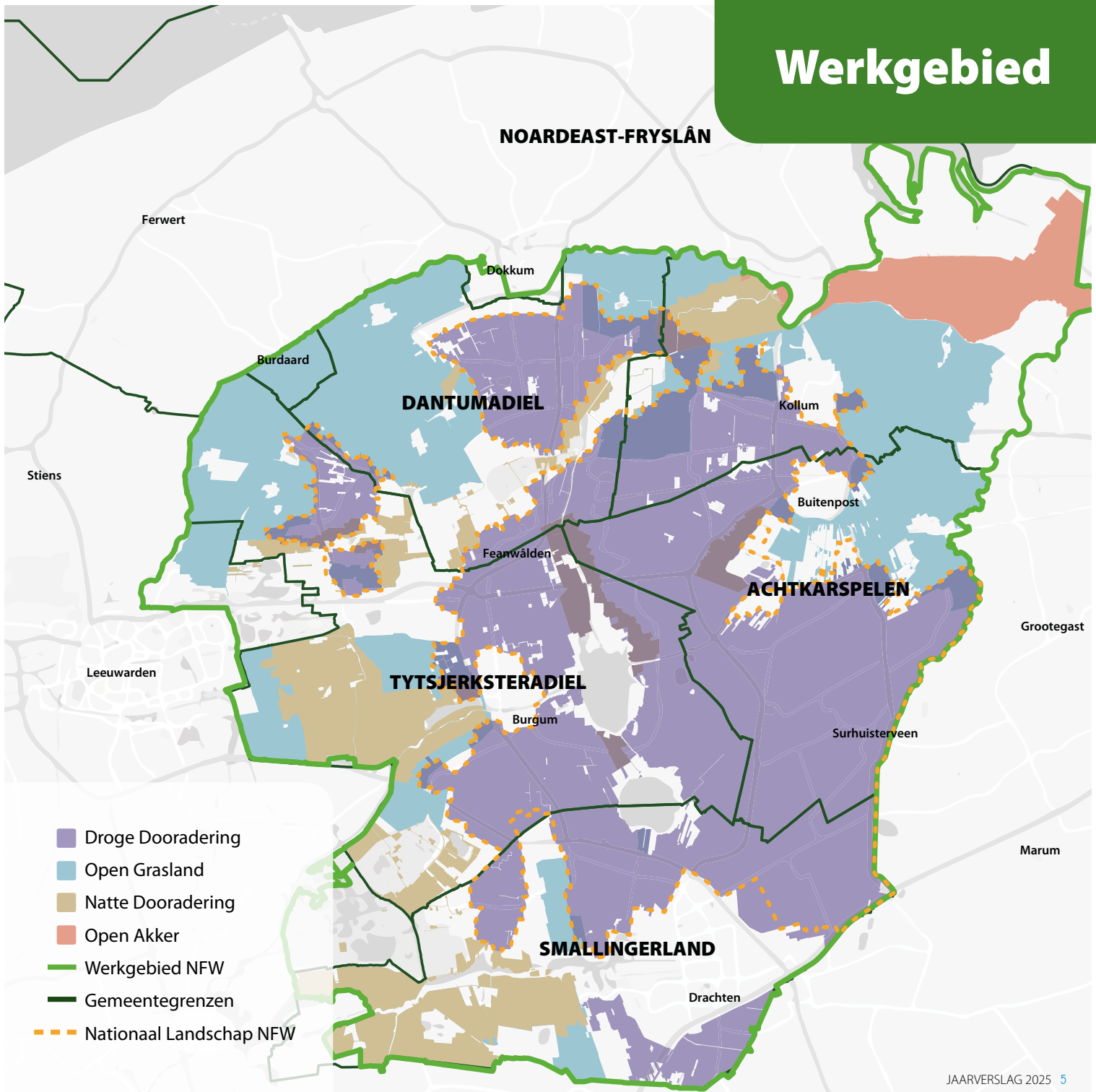
www.noardlikefryskewalden.nl



Oplage	200 stuks
Tekst	Bureau NFW
Vormgeving	Custard on & offline communicatie
Fotografie	Marcel van Kammen, Binne-Louw Katsma, Joukje Boersma en vereniging NFW

Werkgebied

NOARDEAST-FRYSLÂN





Nationaal landschap Noardlike Fryske Wâlden

Binnen het werkgebied van de vereniging Noardlike Fryske Wâlden ligt het Nationaal Landschap Noardlike Fryske Wâlden, een gebied van ruim 25.000 hectare met een bijzondere status. De titel Nationaal Landschap wordt toegekend aan gebieden waar natuur, landbouw, wonen en cultuurhistorie op een kenmerkende manier samenkomen. In de Noardlike Fryske Wâlden is die samenhang zichtbaar in het eeuwenoude coulisselandschap met elzensingels, houtwallen, dobbes en pingoruïnes.

Dit landschap is grotendeels door generaties boeren gevormd en onderhouden. Het is geen museumlandschap, maar een levend cultuurlandschap waarin landbouw nog altijd een functionele rol speelt. Juist die voortdurende wisselwerking tussen gebruik en behoud maakt het gebied bijzonder. De samenhang tussen bodem, water, verkaveling en beplanting geeft het landschap zijn herkenbare structuur en identiteit. Daarmee behoort het tot de best bewaarde kleinschalige cultuurlandschappen van Nederland.



Noardlike Fryske Wâlden

Us Nasjonaal Landskip



Icoonlandschap Noardlike Fryske Wâlden

In 2025 kreeg de Noardlike Fryske Wâlden een aanvullende erkenning met de titel Icoonlandschap. Met deze status wordt het gebied nationaal gewaardeerd als voorbeeld van hoe landbouw, natuur, water en cultuurhistorie in samenhang kunnen functioneren. Waar de titel Nationaal Landschap vooral de bijzondere landschappelijke en cultuurhistorische waarde van het gebied bevestigt, benadrukt Icoonlandschap de voorbeeldfunctie en toekomstgerichte betekenis ervan. De manier waarop in de Noardlike Fryske Wâlden wordt samengewerkt tussen boeren, bewoners en natuurbeheerders laat zien hoe ruimtelijke kwaliteit, biodiversiteit en agrarisch ondernemerschap elkaar kunnen versterken.

Met circa 25.000 hectare vormen de Noardlike Fryske Wâlden het grootste en best bewaarde coulisselandschap van Nederland. De groene 'kamers' van elzensingels en houtwallen, in het Fries dykswallen, bepalen het ritme van het landschap. De erkenning als Icoonlandschap laat zien dat dit niet alleen een waardevol landschap is om te koesteren, maar ook richtinggevend is voor de toekomst.

Organisatie

De aanpak van de vereniging ondersteunt boeren in het werkgebied van de Noardlike Fryske Wâlden om natuur en landschap actief in hun bedrijfsvoering te integreren, zodat landbouw en natuur hand in hand gaan. Vanuit het bureau van de vereniging krijgen leden professionele begeleiding en ondersteuning bij het agrarisch en particulier natuur- en landschapsbeheer, van praktische uitvoering en administratie tot kennisdeling en advies. Daarnaast ontvangen zij een vergoeding voor het natuur- en landschapsbeheer.

Gebiedspartner

De vereniging treedt met een gebiedsvisie op als gesprekspartner voor samenwerkingspartijen en beleidsmakers en ontwikkelt innovatieprojecten waarin praktisch en wetenschappelijk onderzoek uitgevoerd wordt in samenwerking met gebiedspartners, onderwijs en overheden. Vereniging Noardlike Fryske Wâlden is onderdeel van Boeren natuur Fryslân en de overkoepelende organisatie Boeren natuur Nederland.

Om mee te kunnen werken aan integrale gebiedskansen en oplossingen zijn er binnen NFW vier themagroepen actief:

- Natuur & Landschap
- Akkervogels, weidevogels & ganzen
- Landbouw, milieu, water & economie
- Communicatie

Raad van Advies

De Raad van Advies bestaat uit externe deskundigen, die een bewezen staat van dienst hebben op het gebied van ondernemen, financiën, natuur, milieu, sociale geografie of een ander vakgebied die aansluit bij de doelstellingen van NFW. De leden van de adviesraad adviseren over welke onderwerpen van belang zijn voor de vereniging, nu en in de toekomst, maar ook op welke wijze de vereniging zich kan ontwikkelen tot een organisatie die toekomstbestendig is. De huidige Raad van Advies bestaat uit: Sjoerd Galema, Judith Westerink, Jan Douwe van der Ploeg, Gerrit Hiemstra en Wouter van Dieren.

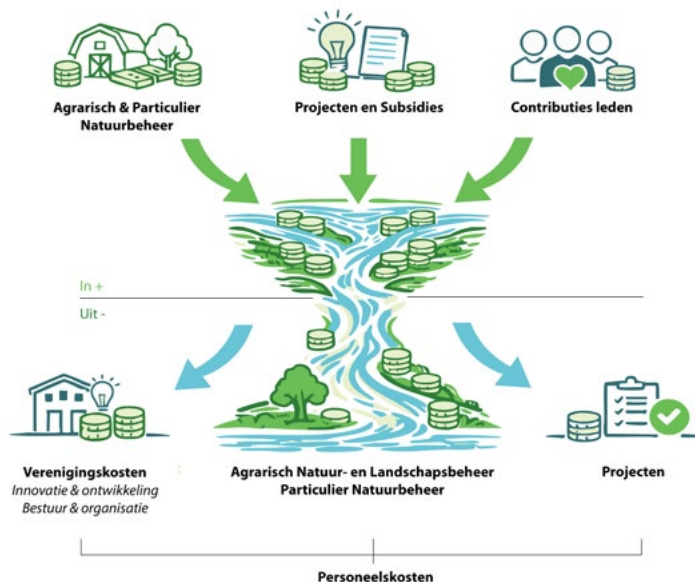
Vereniging, bestuur en bureau

Bestuur

- De vereniging NFW bestaat uit zes afdelingen met een eigen afdelingsbestuur
- De vereniging heeft 780 leden, waarvan 572 deelnemers aan het Agrarisch Natuur- en Landschapsbeheer (ANLb) en 28 aan Particulier natuurbeheer (PNb).
- Het Algemeen Bestuur bestaat uit zeven bestuursleden, die elk een van de aangesloten afdelingen vertegenwoordigen. Dat zijn Geert Broersma (VALD), Pier Jan Boersma (Eastermar's Lânsdouwe), Sieneke Noordhof-Heeres (IKG), Daan den Hoed (Smelne's Singellân), Henk Oud (Wâld en Finnen) en Marieke Jelsma (VANLA); Ids Hellinga is in dit jaar gekozen als onafhankelijk voorzitter.
- Op het bureau van NFW werken 13 medewerkers.
- Er zijn 23 beheerregisseurs actief; voor het leefgebied van weidevogels 17, voor het leefgebied van akkervogels 1 en voor het leefgebied dooradering 5.
- Er zijn 20 schouwers bij de vereniging betrokken.
- 32 jagers zijn actief voor ons aan predatiebeheer.

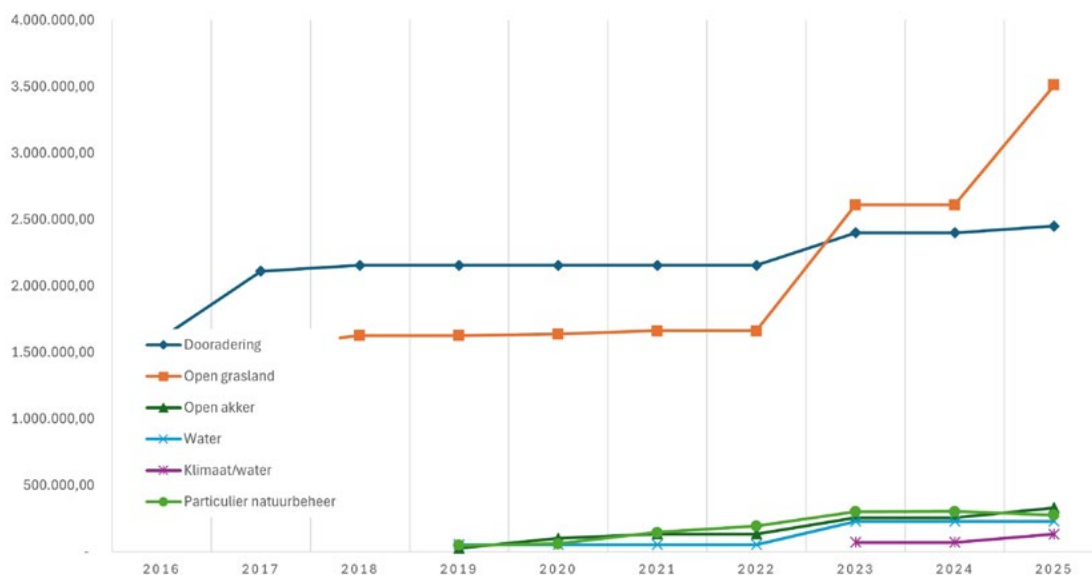
Geldstromen Noordlike Fryske Wâlden

De visual toont de belangrijkste geldstromen van de vereniging. Inkomsten uit agrarisch en particulier natuurbeheer, projecten en subsidies en contributies van leden worden ingezet voor de uitvoering van ANLb- en PNB, projecten, verenigings- en personeelskosten.



Budget ANLb & PNB

Het budget van de vereniging over de afgelopen jaren per leefgebied. We zien een sterke stijging bij Open Grasland. Dit houdt verband met de start van het Aanvalsplan Grutto. Over de jaren zijn er nieuwe stromen bijgekomen zoals Particulier Natuurbeheer en de categorieën Klimaat en Water.



Agrarisch Natuur- en Landschapsbeheer



Een grote taak van de vereniging is het uitvoeren van (Agrarisch) Natuur- en Landschapsbeheer. In totaal zetten 600 agrariërs en particulieren zich in voor het realiseren van goede leefgebieden voor soorten die bescherming nodig hebben in het gebied van de Noardlike Fryske Wâlden. Dit is gekoppeld aan doelen die de overheid stelt. Hiervoor staat het leveren van een hoge kwaliteit aan biodiversiteit in het agrarisch gebied centraal. Beheerders ontvangen een vergoeding voor het beheer dat zij in de leefgebieden uitvoeren. De huidige contractperiode van ANLb heeft een looptijd van 2023 t/m 2028.



Het totale werkgebied van de NFW is 60.000 hectare groot



94
hectare houtwallen



1.064
kilometer elzensingel



14
hectare bosjes, heggen en hagen



63
hectare botanische weiderand



331
poelen en pingo's



4.163
hectare weidevogelbeheer



1.600
hectare ganzenfoeragegebied



93
hectare akkerbeheer



232
hectare beheer waterkwaliteit



Evie van der Velde
Themacoördinator ANLb
sinds januari 2016

Wat is jouw rol als Themacoördinator ANLb?

In mijn rol zorg ik ervoor dat onze beheerders met de juiste kennis en middelen hun werk goed kunnen uitvoeren. Om dit mogelijk te maken stem ik regelmatig af met de provincie en andere externe kennispartijen, zodat wij altijd toegang hebben tot de juiste informatie en ondersteuning. Ook overleg ik regelmatig met andere gebiedspartijen om onze samenwerking zo optimaal mogelijk te laten verlopen.

Daarnaast ben ik provinciaal en landelijk actief om samen met coördinatoren van andere collectieven het ANLb verder te verbeteren. Dat kan bijvoorbeeld gaan om het doorontwikkelen van beheermonitoring of het organiseren van themabijeenkomsten voor collectieven. Landelijk ben ik betrokken bij de opzet van een kenniskring voor collectieven die werken in de droge dooradering, en provinciaal was ik betrokken bij de organisatie van een tweejaarlijkse intervisiedag voor veldmedewerkers in het weidevogelbeheer.

Tot slot kunnen we natuurlijk niet zonder onze veldmedewerkers, zoals beheerregisseurs en schouwers. Samen met mijn ANLb-collega's stuur ik hen aan vanuit kantoor, zodat zij hun werk in het veld zo goed mogelijk kunnen uitvoeren.

Wat betekent werken bij NFW voor je?

Dat ik in een fijn team en met veel verschillende gebiedspartijen ervoor kan zorgen dat onze beheerders het beheer op een goede

manier kunnen uitvoeren. De ene keer heel praktisch, wanneer ik met beheerders of onze veldmensen om de tafel zit. De andere keer hoger over, bijvoorbeeld in de overleggen met de provincie.

Met welke partijen werk je samen?

Onze beheerders en vrijwilligers; de belangrijkste partijen als het aankomt op het uitvoeren van agrarisch natuurbeheer. En verder vooral met provincie, gemeenten, waterschap, terrein beherende organisaties, Boeren natuur Fryslân en Boeren natuur Nederland.

Wat is er veranderd sinds je komst bij NFW?

Over de jaren heen zijn we aardig uitgebreid in het areaal beheer dat onze beheerders uitvoeren en daarnaast is ook het team van NFW gegroeid.

Wat zijn successen die we in het NFW gebied behaald hebben waar je trots op bent?

Het areaal dat we nu onder beheer hebben samen met onze beheerders. Ondanks alle onzekerheden in de agrarische sector blijven onze beheerders gemotiveerd en actief betrokken om het ANLb verder uit te breiden en te optimaliseren.

Hoe zie je de toekomst van Agrarisch natuurbeheer?

Ik ben optimistisch, als collectieven kunnen we met onze beheerders regionaal het verschil maken. Dat dragen we ook uit naar de verschillende overheden. Ik heb goede hoop dat we de komende jaren ons werk verder voort kunnen zetten.

Leefgebied Open Grasland



Hindrik Bijma
Predatiecoördinator
sinds april 2025

In het leefgebied Open Grasland wordt op bijna 4.200 hectare weidevogelbeheer uitgevoerd. Boeren bieden weidevogels op hun percelen rust, ruimte en voedsel door de maaidatum uit te stellen en/of legsel te beschermen. In samenwerking met de beheerregisseur en vrijwilligers stellen ze een pakket aan maatregelen op om dit te bereiken.



Waar houdt een predatiecoördinator zich mee bezig?

Als predatiecoördinator ben ik de verbindende schakel tussen de NFW, WBE's, jagers, TBO's en nazorgers. Ik probeer de predatiebeheer zo effectief mogelijk te laten zijn met de middelen die we tot onze beschikking hebben en breng de verschillende partijen met elkaar in verbinding waar die contacten nog niet (voldoende) zijn. Bijvoorbeeld de jager en de nazorger moet elkaar goed kennen en op de hoogte houden van de ontwikkelingen in het veld. Korte lijntjes maakt snel ingrijpen mogelijk als het nodig is.

Kennisdeling onder de jagers is ook een belangrijke taak. Welke nieuwe ontwikkelingen zijn er? Wat zijn de regels? Zaken waarbij het belangrijk is dat alle neuzen dezelfde kant op staan. Dat doen we door de jagers samen te brengen. Zo zijn we in december naar de schietbaan geweest om de warmtebeeldapparatuur weer goed af te stellen voor het nieuwe lichtbakseizoen. Mooi hier aan is dat, er naast het afstellen van de apparatuur, ook allerlei verhalen over en weer gaan over hoe iedereen succes heeft gehad in de predatiebestrijding. Wat erg leerzaam is!

Ook inventariseert de predatiecoördinator aan welke predatiebeheermiddelen behoefte is en probeert die via subsidie-regelingen van de provincie aan te schaffen en vervolgens effectief in te zetten bij de jagers. Timing is hierbij belangrijk, nieuwe technieken willen we graag voor en tijdens het weidevogelseizoen in kunnen zetten.

2025*

2024*

*Nesten en broedparen



871

Grutto's

880



1.283

Kieviten

953



446

Scholeksters

429



583

Tureluurs

634



Rondom Kollum werden meer vossen gepakt dan andere jaren”

Wat hebben we de afgelopen jaren al bereikt met predatiebeheer?

Er zijn veel factoren die invloed hebben op het succes van predatiebeheer. Het weer, de daarmee samenhangende start van het groeiseizoen en de relatie tot het stadium van broeden van de weidevogels. Dit verschilt per jaar. Wat een groot verschil is met voorgaande jaren is dat er over het algemeen meer gesproken wordt over predatiebeheer. Dit was voorheen nog wel eens een precair onderwerp. De jagers hebben nu ook veel meer mogelijkheden om het beheer uit te kunnen voeren. Warmtebeeldapparatuur is nu meer regel dan uitzondering en in bepaalde gebieden mogen steenmarters worden beheerd.

Wat zijn de methodes die gebruikt worden voor predatiebeheer?

Om de predatoren te kunnen monitoren worden wildcamera's ingezet. Daarnaast maken de jagers gebruik van warmtebeeldapparatuur en lichtbakken om het beheer efficiënt te laten verlopen. Dat deze methode werkt bleek rondom Kollum. Daar werden meer vossen gepakt dan andere jaren. Bij natuurlijke vossenbouwen jagen we ook met de honden.

Voor de vos worden het geweer, kunstbouwen, klepvallen en vangkooien gebruikt. De kraai schieten we met het geweer en er is een pilot in één gebied waar we een ontheffing hebben voor het gebruik van een vangkooi. Deze ontheffing is het resultaat van een

goede samenwerking tussen de provincie, it Fryske Gea, jagers en NFW. In een aantal gebieden mogen we steenmarters vangen met vangkooien.

Welke predatoren zijn in ons werkgebied het meest actief?

De predatoren zijn te verdelen in twee soorten. Predatoren die we mogen beheren en predatoren die beschermd zijn.

Beheerbaar: vos, kraai, verwilderde kat en steenmarter.

Beschermd: andere marterachtigen en de “vliegende brigade” zoals de buizerd en bruine kiekendief. Vooral de bruine kiekendief is een effectieve jager die systematisch het weiland en sloten afzoekt. Hij maakt korte metten met kuikens van weidevogels en eenden, maar jaagt ook op kleine zoogdieren zoals muizen.

Wat kan een beheerder zelf doen om predatie tegen te gaan?

Een goede biotoop: geen hoge bomen in open weidevogelgebied. Brede rietoevers die in eigendom zijn in de herfst maaien. Geen ruigte, takkenbulten en rommel in weidevogelgebied, ook een netjes boerenerf helpt mee om te zorgen dat er zo weinig mogelijk schuilmogelijkheden zijn voor predatoren. Ruigte kan elders in het landschap waardevol zijn voor biodiversiteit, maar in het open weidevogelgebied vraagt bescherming van vogels om overzicht en openheid.



Leefgebied **Open Akkerland**

Binnen het leefgebied Open Akkerland zorgen akkerbouwers met de aanleg van kruidenrijke akkerranden, vogelakkers en wintervoedselakkers voor een goede biotoop voor akkervogels en allerlei zoogdieren. Daarnaast kunnen insecten, die in bloemrijke akkerranden voorkomen, dienen als natuurlijke bestrijders van plaagdieren, waardoor er minder gewasbeschermingsmiddelen kunnen worden gebruikt.

Broers Grijpma:

gemengd bedrijf met oog voor boerenlandvogels

In Warfstermolen runnen de broers Wietze Jan en Jacob Grijpma samen een gemengd bedrijf. Wietze Jan houdt zich bezig met melkvee, Jacob met akkerbouw, maar in de praktijk werken ze veel samen. “In onze familie zit het gemengde karakter van het bedrijf er al lang in,” vertelt Wietze Jan. “Pake had melkvee, heit had meer met akkerbouw, en zo is het overgegaan op ons.”

Het bedrijf telt 115 melkkoeien met jongvee en beslaat 140 hectare land: 50 hectare grasland, 40 hectare pootgoed en de rest bestaat uit graan, maïs en veldbonen. Het gemengde karakter biedt bovendien mogelijkheden om gewassen en kruiden optimaal te benutten. Wietze Jan gebruikt kruiden en klavers van eigen land als voedermiddel. “Dat is gezond voor de koeien, verbetert de bodemstructuur en bindt stikstof uit de lucht,” legt hij uit.

Weide- en akkervogels

De broers doen al jaren mee aan agrarisch natuur- en landschapsbeheer. Op het grasland richten ze zich op weidevogels met onder andere plasdras, legselbeheer en rustperiodes. “Er komen veel vogels op af, dat is mooi om te zien,” zegt Wietze Jan. De plasdras is aangelegd door twee greppels in te voegen en het perceel in te zaaien met een kruidenrijk mengsel, waardoor een geschikt leefgebied voor weidevogels is gecreëerd. Ook op de akkers zetten ze zich actief in voor vogels, met kruidenrijke akkerranden en vogelakkers. “Deze passen goed in de gewasrotatie en het levert ons, net als het weidevogelbeheer, een vergoeding op. Het trekt veel aandacht van voorbijgangers. Mensen maken foto’s of stoppen om bloemen te bekijken of plukken, zo wordt ons natuurbeheer zichtbaar,” vertelt Wietze Jan.



Insecten, bijen en biodiversiteit

“Er komt veel op de randen en vogelakkers af, en ook op onze veldbonen. Veel insecten en vlinders,” vertelt Wietze Jan. Zo heeft een imker uit Twijzel het afgelopen jaar bijen uitgezet bij de randen, wat zorgde voor veel honing. “Het beheer vraagt wel aandacht: we moeten voorkomen dat het door de onkruiddruk een grote wildernis wordt.”

De broers Grijpma laten zien dat landbouw en natuurbeheer elkaar kunnen versterken, op zowel de akkers als het grasland. Het gemengde karakter van het bedrijf en de teelten, zoals de veldbonen, wekken regelmatig interesse van buitenaf en er worden daarom ook excursies op het erf gegeven.



Leefgebied Dooradering

Het beheer in het leefgebied droge dooradering betreft verschillende onderhoudsmaatregelen aan de elzensingels, houtsingels en de voor het werkgebied zo karakteristieke dykswâlen (hoge houtwallen). Hierbij wordt in onze beheerpakketten uitgegaan van de beheervorschriften zoals die staan beschreven in de Veldgids Landschapselementen Noardlike Fryske Wâlden. Deze zijn specifiek gericht op een goede leefomgeving voor bosvogels die broeden in het gebied en om de kwaliteit en biodiversiteit van het landschap vitaal te houden.

In de natte dooradering ligt de focus op het verbeteren van de waterkwaliteit. We creëren met maatregelen goede leefgebieden in de dobben, pingo's en sloten voor belangrijke soorten vissen, amfibieën, libellen, knaagdieren, vleermuizen en waterplanten. Doelsoorten van dit leefgebied zijn: De zwarte stern, meervleermuis, bittervoorn en de groene glazenmaker.



204

eindkap meldingen

830

periodieke snoei meldingen

In 2025 kwamen er bij NFW 204 kapmeldingen binnen van beheerders die een eindkap hadden uitgevoerd en 830 voor een periodieke snoei.



Kennisdelen tijdens praktijkmiddag

Op vrijdag 3 oktober 2025 nodigden we onze landschapsbeheerders uit voor een leerzame middag in Kootstertille. We gingen bij melkveehouder Jappie Hooisma in verschillende groepen het veld in om meer te leren over de periodieke snoei en eindkap. Samen bespraken we wat je bijvoorbeeld weghaalt bij een periodieke snoei en welke soorten je spaart bij een eindkap. Voor herhaling vatbaar!





Per 2023 heeft de provincie de categorieën Klimaat en Water opengesteld binnen de regeling Agrarisch Natuur- en Landschapsbeheer. Er zijn de afgelopen jaren dan ook beheerpakketten afgesloten die passen in dit leefgebied, zoals duurzaam slootbeheer en bodemverbetering op grasland en bouwland. Bij duurzaam slootbeheer is het ook mogelijk om aanvullend kruidenrijk randenbeheer toe te passen. De doelen van dit type beheer richten zich op waterkwaliteit, water vasthouden, het vastleggen van CO2 en het opvangen van waterpieken en droogte (watervasthoudend vermogen van de bodem verbeteren). Zo is er in het najaar van 2025 weer budget opengesteld in dit leefgebied en is er volop aanvraag gedaan voor het pakket bodemverbetering, waarbij het gebruik van vaste mest en bodemverbeteraars wordt gestimuleerd.

Meer informatie over
doelsoorten per leefgebied?
Scan de QR-code





Kwaliteit verbeteren door schouw

De vereniging Noardlike Fryske Wâlden vindt het belangrijk dat afspraken over Agrarisch Natuur- en Landschapsbeheer goed uitgevoerd worden. Daarom voert NFW een eigen controle en maatregelbeleid uit met een onafhankelijke schouwcommissie. Met een warme benadering en een adviserende werkwijze willen we beheerders de juiste kennis bijbrengen en de kwaliteit van het beheer verbeteren.

Bij de Noardlike Fryske Wâlden zijn 20 schouwers actief die controleren of de beheerders hebben voldaan aan de eisen die worden gesteld aan beheer.

Schouw 2025

	Bezochte beheereenheden per leefgebied	Afgekeurde eenheden per leefgebied
Open grasland	120	11
Dooradering	348	8
Open Akker	0	0
Water	10	0
Klimaat	26	1

Particulier Natuurbeheer



Sinds 2019 verzorgt de vereniging Noardlike Fryske Wâlden Particulier Natuurbeheer. Boeren, burgers en verenigingen met percelen die vallen binnen het Natuur Netwerk Nederland kunnen een vergoeding krijgen als ze hun grond omvormen naar natuur en beheer uitvoeren.

Momenteel zijn er bij de NFW 28 beheerders die aan dit programma mee doen. Zij beheren in totaal 433,3 hectare binnen de regeling. De leden krijgen in eerste instantie van de Provincie een bedrag uitbetaald voor de afwaardering van hun land (het verschil tussen de agrarische waarde en de waarde van natuurgrond). Vervolgens kunnen ze bij NFW een beheervergoeding aanvragen die afgestemd is op het beheertype (zie kader). De beschikking loopt nog tot en met 2028.

Beheertype	Hoeveelheid beheer bij NFW
Kruiden- en faunarijk grasland	105 ha
Elzensingel	4.591 m
Zoete plas	45 ha
Veenmoeras	21,7 ha
Dynamisch moeras	4,1 ha
Vochtig hooiland	52 ha
Zilt- en overstromingsgrasland	9,6 ha
Vochtig weidevogelgrasland	178 ha
Hoog- en laagveenbos	0,8 ha
Eendenkooi	1 stk
Gemaaid rietland	15,5 ha

Projecten

De vereniging Noardlike Fryske Wâlden participeert in verschillende projecten die onder meer als doel hebben de biodiversiteit, de bodem of biotopen te verbeteren of om de economische positie en kennis van boeren een duw in de rug te geven. Bij deze projecten werkt NFW vaak samen met andere collectieven, het onderwijs, overheden en het bedrijfsleven. Vaak zijn individuele leden van onze vereniging betrokken bij het project.



Dictus Hoeksma
Melkveehouder en
deelnemer Boeren
tussen Boomwallen

Boeren tussen Boomwallen

Het project Boeren tussen Boomwallen is een vervolg op het eerdere project Boomwal als Apotheek, dat de afgelopen jaren bij verschillende VANLA-leden werd uitgevoerd. In dit vervolgproject is het onderzoek verdiept én verbreed: niet alleen de invloed van boomwallen op diergezondheid stond centraal, maar ook de bredere waarde van landschapselementen op het agrarisch bedrijf.

Binnen het project is gekeken naar thema's die in de regio als kansrijk zijn benoemd, zoals koolstofvastlegging, biodiversiteit, dierenwelzijn, landschapswaarde, klimaatrobustheid en waterhuishouding. Ook is aandacht besteed aan mogelijke verdienmodellen en inpassingsplannen. Via veldproeven en bijeenkomsten zijn boeren actief betrokken bij het onderzoek.





Meer weten over al
onze projecten?
Scan de QR-code.

Deelnemer: Dictus Hoeksma

Een van de deelnemers is melkveehouder Dictus Hoeksma. Hij is al langer betrokken bij de vereniging: hij doet mee aan Agrarisch Natuur- en Landschapsbeheer, is schouwer in Dantumadiel en neemt regelmatig deel aan projecten. "Ik vind het leerzaam om mee te doen, omdat het je altijd wat brengt. Soms kost het extra tijd, maar dat is het vaak waard."

Samen met zijn broer Douwe runt hij aan de rand van Drogeham een melkveebedrijf met 110 melkkoeien en bijbehorend jongvee, op 80 hectare grond. Dankzij een grote huiskavel kunnen de koeien veel weiden, dag en nacht.

Landschap als onderdeel van het bedrijf

Het landschap speelt al generaties een belangrijke rol op het bedrijf. "We hebben hier zowel elzensingels als houtwallen. We zijn opgegroeid met de bomen en vinden het landschap hier prachtig. Dat willen we ook zo houden," vertelt Dictus. Zijn vader was een van de oprichters van VANLA. "We hebben het altijd zo meegekregen en als familie hetzelfde beeld voor ogen." De combinatie van elzensingels en houtwallen maakt het bedrijf ook interessant voor bezoekers, zoals studenten en onderzoekers.

Binnen het project is onder meer gekeken naar de interactie tussen vee en het landschap. "Sommige planten en kruiden hebben een positief effect op de gezondheid van koeien; vaak weten ze zelf

goed wat ze nodig hebben," zegt Dictus. Diversiteit in beplanting is daarbij belangrijk, zowel voor de koeien als voor de biodiversiteit. Zo is ook geïnventariseerd welke vogelsoorten in de singels voorkomen; daarbij werden 33 verschillende soorten waargenomen, waaronder ANLb-doelsoorten als boomklever en boomkruiper. Daarnaast is op het bedrijf onderzoek gedaan naar hittestress en grasopbrengst op verschillende afstanden van houtwallen en singels. "In mei zie je dichter bij de wal juist eerder groei, maar later in de zomer wordt de opbrengst lager. Daarom gaan we na mei langs de singels minder kunstmest strooien, omdat dat geen meeropbrengst oplevert." Dictus hoopt dat er in de toekomst ook mogelijkheden komen om koolstofvastlegging te waarderen. "Alle bomen hier slaan natuurlijk veel koolstof op. Het zou mooi zijn als dat ook iets oplevert."

Samen leren in het veld

Volgens Dictus is het samen het veld ingaan minstens zo belangrijk als het onderzoek zelf. Hij nam het afgelopen jaar onder meer deel aan een nachtvlinderexcursie en een avondwandeling langs de houtwallen in Eastermar. "Het is goed om te zien wat er leeft in de Wâlden. Als je je daar bewust van bent, ga je er ook anders mee om en wil je het graag in stand houden."

Het project Boeren tussen Boomwallen is eind 2025 afgerond met een slotbijeenkomst. De resultaten zijn vastgelegd in factsheets en een eindrapportage, te vinden op de projectenpagina van de website: www.noardlikefryskewalden.nl/btb



Aanvalsplan grutto

Binnen het werkgebied van de vereniging Noardlike Fryske Wâlden wordt in drie weidevogelmozaïeken gewerkt aan het Aanvalsplan Grutto: Kollum, Westergeast/Zwagermieden en Tusken Wâld en Ie. In deze gebieden is extra budget beschikbaar gesteld om het bestaande ANLb-weidevogelbeheer te verzwaren en uit te breiden.

Inmiddels zijn er in de drie gebieden voorlichtings-bijeenkomsten georganiseerd en zijn met meerdere boeren individuele gesprekken gevoerd. Daarbij is niet alleen gekeken naar de praktische invulling van het zwaardere beheer, maar ook naar de economische gevolgen op bedrijfsniveau. Voor een aantal bedrijven zijn concrete doorrekeningen gemaakt om inzicht te geven in de effecten van verzwaring van het weidevogelbeheer op het bedrijfsresultaat.

De gesprekken laten zien dat er interesse is om stappen te zetten, mits het beheer goed inpasbaar is in de bedrijfsvoering en het verdienmodel. De komende periode wordt samen met de boeren verder gewerkt aan passende beheerafspraken en vervolgstappen binnen het Aanvalsplan Grutto.



BoerenPerspectief

In 2025 is BoerenPerspectief Fryslân van start gegaan. Dit initiatief is een samenwerking tussen BoerenNatuur Fryslân en de Friese agrarische collectieven en maakt deel uit van het landelijke programma BoerenPerspectief. Het programma wordt gefinancierd door het Ministerie van Landbouw, Visserij, Voedselkwaliteit en Natuur (LVVN).

BoerenPerspectief Fryslân biedt sociaal-economische begeleiding aan agrarische ondernemers die ondersteuning zoeken bij toekomstgerichte keuzes. Boeren en telers in Fryslân staan voor grote uitdagingen, zoals klimaatverandering, natuurontwikkeling, biodiversiteit en dierenwelzijn. Onafhankelijke en ervaren procesbegeleiders kijken samen met ondernemers naar hun situatie, kansen en toekomstmogelijkheden, in een vertrouwelijke en veilige setting.

Als vereniging zijn wij via BoerenNatuur Fryslân betrokken bij dit initiatief. We vinden het belangrijk dat onze leden weten dat deze ondersteuning beschikbaar is en brengen BoerenPerspectief Fryslân actief onder de aandacht. Juist in een tijd waarin veel op boeren afkomt, kan het waardevol zijn om met een onafhankelijke begeleider in gesprek te gaan over de toekomst van het bedrijf.



Meer weten over
BoerenPerspectief?
Scan de QR-code.



UITLEGPLAAT GEBIEDSOFFERTE



De gebiedsofferte is een aanbod vanuit vereniging Noardlike Fryske Wâlden (NFW), in samenwerking met agrariërs, over wat de landbouwsector de komende jaren kan bijdragen aan gebiedsdoelen. De offerte is aangeboden aan de minister van LVVN.



Gebaseerd op een ledeninventarisatie.



Samenwerking met gebiedspartners is essentieel.



Uitvoeringscondities en financiële middelen zijn nodig voor succes.

WAT IS HET AANBOD?

- Een aanbod van 15 miljoen euro (2025 - 2030) dat bijdraagt aan doelstellingen uit het voormalig Fries Programma Landelijk Gebied (FPLG) en de Blauwe Omgevingsvisie (BOVI).
- Zelfbenoemde gebiedsdoelen met specifieke maatregelen.
- Groeimodel: aanbod kan verder worden uitgebreid en uitgewerkt.



GEBIEDSOFFERTE



Ondernemer in het werkgebied van de NFW? Help het aanbod sterker te maken en doe mee!



Bekijk hier de volledige gebiedsofferte



GEBIEDSDOELEN

SPECIEFIEKE MAATREGEL

Belang van koolstof in Landbouwbodems



Blijvend en Oude Graslanden stimuleren



Meer blijvend grasland bij langjarige vergoeding



Interesse in bodemverbeteraars

Kleinschaligheid



Kleinschaligheid belonen

Groenblauwe Dooradering



Uitbreiding ANLb beheer, kwalitatief en kwantitatief

Water vasthouden op Zandgronden



Organische stof opbouwen en gebiedsproces

Kunstmest vervangen door dierlijke mest



Experimenteerruimte en gebiedsproces

Aanvalsplan Grutto



Toeslag op Zwaar beheer

Vermindering ammoniakuitstoot



Verlagen tankmelkureum



Toepassen weidegang



Extensiveren

Gebiedsofferte

In 2025 is er achter de schermen gewerkt aan de verdere uitwerking van de gebiedsofferte. Zo is een overzichtelijke uitlegplaat ontwikkeld om onze leden inzicht te geven in de inhoud en ambities.

De uitkomsten van de verkenning worden verder besproken met onder andere de Provincie, mede omdat er vervolgfianciering beschikbaar komt voor de volgende fase.

Met deze middelen zetten we niet alleen in op verdere doorontwikkeling, maar juist ook op het waarderen van wat boeren in het gebied nu al doen. Het kleinschalige landschap en de groenblauwe dooradering zijn immers het resultaat van jarenlang beheer en inzet. Met de vervolgfianciering willen we die bestaande inspanningen beter erkennen en belonen, en tegelijkertijd werken aan verdere versterking van landschap en biodiversiteit.

Hoogtepunten 2025

Januari

In bijeenkomsten over het toekomstig ANLb praten we onze beheerders bij over de ontwikkelingen.



Februari

We boden samen met BoerenNatuur Midden Groningen en Groningen West onze gebiedsoffertes aan, aan Femke Wiersma, minister van LVN en de gedeputeerden van de provincies Groningen en Fryslân.

Maart



We ontvingen een groep Zuid-Koreaanse boeren op studiereis namens de Daesan Agriculture Foundation. Geïnspireerd door een boek van Jan Douwe van der Ploeg over de Noardlike Fryske Wâlden, kwamen ze meer leren over onze geschiedenis en ontwikkelingen.

Mei

Veldexcursie
kruidenrijk grasland



April

Albert van der Ploeg draagt voorzitterschap Noardlike Fryske Wâlden over aan Ids Hellinga. 'Ik hoopje dat de mienskip grutsk bliuwt op wat wy yn it lânskip leverje.



Scan de QR-code voor het interview met Albert en Ids



Juni

NFW leverde een bijdrage aan Arcadia. Een elzensingel van 8 meter werd tentoongesteld in het centrum van Leeuwarden.



129

nachtvlinders lieten zich zien tijdens de nachtvlinderexcursie in Eastermar



Juli



Augustus

Tijdens het WâldSmûk Festival bij Paviljoen MeM in Buitenpost werd de landschapsbingo van NFW gespeeld.

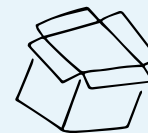


November

FerskilMakers kiest NFW als één van de meest kansrijke jongeren-initiatieven. We werken aan de uitwerking van het project waarmee we jongeren willen bereiken en waarbij we ons richten op de invloed die zij kunnen hebben op het landschap.

December

Druk met inpakken en verhuizen. Ons nieuwe adres is: Florynwei 3h in Burgum



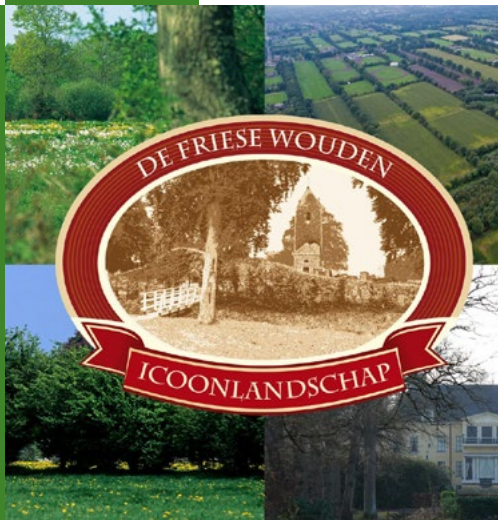
September



Voor de 17e keer was het educatieproject 'Takomst foar in unyk lânskip' voor basisscholen in ons werkgebied. Over de hele maand deden 40 schoolklassen mee, zo'n 1.000 leerlingen uit groep 7 en 8.

Oktober

Tijdens de praktijkmiddag hakhoutbeheer in Kootstertille werd de vereniging Noardlike Fryske Wâlden uitgeroepen tot Icoonlandschap. Voorzitter Ids Hellinga mocht de titel in ontvangst nemen van de vereniging Nederlands Cultuurlandschap (VNC). Met deze benoeming zijn de Fryske Wâlden het tiende Icoonlandschap van Nederland, naast o.a. Zuid-Limburg, de Achterhoek en Texel.



Nationaal Landschap





Maaïke Andela
Landschapsadviseur
bij de Provinsje Fryslân

Het in stand houden van het Nationaal Landschap Noardlike Fryske Wâlden is begonnen bij de agrarische ondernemers in dit gebied. Dit is heel belangrijk voor het landschap zoals het er nu bij ligt. Als het landschap zo gedragen wordt vanuit de regio heeft het een hele goede kans op instandhouding richting toekomst.

De titel Nationaal Landschap wordt in de Provinsje Fryslân gevoerd door twee gebieden. Sudwest Fryslân en de Noardlike Fryske Wâlden. Maaïke Andela is landschapsadviseur bij de Provinsje Fryslân.

Wat is je rol bij de Provinsje Fryslân?

Ik werk als landschapsadviseur bij de Provinsje Fryslân. Ik zit in het team Ruimtelijke Kwaliteit, samen met andere collega's van landschap, erfgoed en ook archeologie. In deze rol schakel ik tussen beleid, wet- en regelgeving, uitvoering van concrete projecten in het veld en de omgeving waarin dit moet landen. We doen voorstellen aan onze gedeputeerde Sijbe Knol en het college en Provinciale Staten voor ontwikkeling of aanpassen van landschapsbeleid en tegelijkertijd toetsen we onszelf, gemeenten en initiatiefnemers ook aan dit beleid. Hiervoor schuif ik vaak aan bij provinciale projecten en ook bij projecten van anderen waar wel een provinciaal belang speelt. Belangrijk is ook het verbinden van partijen met elkaar, zodat we samenwerken aan een mooi en herkenbaar landschap waarin de inwoners en ondernemers zich thuis voelen, met respect voor de generaties voor en na ons. Daarnaast ben ik aanspreekpunt voor de verschillende landschapsorganisaties in Fryslân.

Wat doe je in deze hoedanigheid voor vereniging NFW?

Voor Noardlike Fryske Wâlden ben ik contactpersoon en inhoudelijke sparringpartner. Ik denk mee hoe het unieke landschappelijke karakter van de Noardlike Fryske Wâlden versterkt kan worden en hoe en waar de provincie daarbij kan helpen. Vanuit het rijk is de status van Nationaal Landschap ooit toegekend aan dit gebied en de provincie heeft dat overgenomen in haar eigen beleid. De bijzondere waarden en hoe we daarmee om willen gaan is onder andere beschreven in het landschapsbeleidstuk Grutsk op 'e Romte en ook in de Verordening Romte Fryslân. In de praktijk ben ik met Noardlike Fryske Wâlden in gesprek over de projecten die te maken hebben met het Nationaal Landschap, zoals de ambassadeurscursus, jeugdeducatie en projecten die bijdragen aan de beleving en bekendheid van het Nationaal Landschap. Waar ik op let is het ondersteunen van de ideeën uit het gebied en er voor zorgen dat dit ook blijft passen binnen de bredere provinciale visie op landschap en cultuurhistorie.

Wat betekent landschap voor jou?

Wat een goede vraag, daar moet ik echt even over nadenken.

Het landschap is iets dynamisch, het is nooit gelijk. In Fryslân hebben we het voorrecht dat we heel veel verschillende landschapstypen hebben. En deze verschillende typen brengen met zich mee dat in iedere regio mensen anders omgaan met het landschap. Als je ergens geboren wordt groei je daarmee op en wordt het landschap deel van je eigen identiteit. En die kan dus verschillend zijn in deze landschapstypen. Dat vind ik heel interessant. Al eeuwen lang werken mensen samen met elkaar en met het landschap, het heeft ons gevormd en wij vormen het landschap. Het landschap heeft een natuurlijke onderlegger maar is gevormd door de mens, zeker in Nederland en Fryslân. En iedere generatie gaat toch ook weer net iets anders om met het landschap waardoor het altijd zal blijven doorontwikkelen. Het landschap is voor mij dus veel meer dan een fysieke omgeving. Het is een levende laag van natuur, de ondergrond, cultuur, geschiedenis en menselijke handelen en werken daarmee. In Fryslân zie je dat overal terug: in de verkaveling, greppelpatronen, de houtwallen, de plek van de dorpen en steden, de open gebieden, enzovoort. Het is belangrijk om de herkenbaarheid van de landschapstypen in stand te houden en er zorgvuldig mee om te gaan.

Wat is de toegevoegde waarde van draagvlakmiddelen op het gebied van Landschap?

De draagvlakmiddelen worden door de provincie beschikbaar gesteld om de nationale landschappen verder door te ontwikkelen maar ook vooral om de eigen bewoners en ondernemers bekend te maken of de kennis verder te ontwikkelen over het bijzondere gebied waarin ze wonen. Dit is belangrijk voor het versterken van de band met de eigen leefomgeving maar ook bij het uitdragen van deze bijzondere waarden aan andere mensen, zoals toeristen en recreanten van elders. De draagvlakmiddelen verbinden boeren, bewoners, vrijwilligers en lokale organisaties, zorgen voor bewustwording en betrekken mensen actief bij het behoud en de ontwikkeling van het landschap. In Noardlike Fryske Wâlden dragen heel veel mensen, boeren, ondernemers het landschap en het beheer daarvan samen. Al decennia lang en dat is echt uniek in heel Nederland. De draagvlakmiddelen ondersteunen daarbij en zorgen ervoor dat beleid niet alleen op papier bestaat maar ook daadwerkelijk in het veld zichtbaar is.

Wat is de visie van de Provincie op het NFW gebied voor de toekomst?

De provincie ziet de Noardlike Fryske Wâlden als een uniek en waardevol cultuurlandschap. Hierin is de rol van de boeren, bewoners en ondernemers cruciaal geweest. Het is belangrijk dat we de landschappelijke waarden die dit gebied gevormd hebben en uniek maken behouden voor de toekomst. Dit betekent niet dat we het gebied precies zo willen behouden als het vroeger was, maar wel dat we er samen voor zorgen dat de waarden die er nu zijn in grote lijnen zo stevig blijven dat je kunt zien en voelen dat je in de Noardlike Fryske Wâlden bent. Nu en in de toekomst. Er is ruimte voor agrarische ontwikkeling die past bij het landschap, inwoners en ondernemer beseffen in wat voor een bijzonder gebied ze wonen en kunnen daar meer over te weten komen, de biodiversiteit die er is wordt behouden en liefst ook versterkt, structuren zoals houtwallen en elzensingels blijven aanwezig en recreatie en toerisme wordt ontwikkeld op een wijze die past bij deze omgeving.

Wat betekent de titel Nationaal Landschap voor het gebied NFW?

De titel Nationaal Landschap is een erkenning van de bijzondere landschappelijke kwaliteit van de Noardlike Fryske Wâlden. Deze kwaliteit is uniek in Nederland en daarom is de status in eerste instantie door het rijk toegekend en vervolgens ook door de provincie overgenomen. Het onderstreept dat dit landschap niet alleen regionaal, maar ook nationaal van betekenis is. Deze bekendheid helpt om het gebied verder door te ontwikkelen richting toekomst, bijvoorbeeld doordat NFW in veel trajecten voor landschappelijk boeren een voorbeeldgebied en koploper is. Dit helpt ook om kennis voor de toekomst naar het gebied te halen, alsmede financiering voor instandhouding van dit agrarisch cultuurlandschap zodat de agrarische ondernemers mét een gezonde economische bedrijfsvoering het landschap kunnen beheren. De status trekt de aandacht en middelen voor behoud en ontwikkeling. Naast Nationaal Landschap is dit gebied inmiddels ook Icoonlandschap van Nederland geworden, wat voorgaande bijzondere waarden nogmaals dik onderstreept.



NFW online

NFW is actief op de volgende social mediaplatformen: X (1026 volgers | - 21) Facebook (1998 volgers | +67), Instagram (690 volgers | +31), LinkedIn (757 volgers | +131) en YouTube (82 abonnees | +1).



Nieuwsbrieven

De vereniging brengt twee verschillende nieuwsbrieven uit. Voor de algemene nieuwsbrief kunnen alle geïnteresseerden zich inschrijven via de website. Beheerders krijgen twee keer per jaar een speciale nieuwsbrief met informatie over beheeractiviteiten.



Scan de QR-code en meld je aan voor de nieuwsbrief



De gekraagde roodstaart uit Afrika is terug in de Noardlike Fryske Wâlden



Media

NFW verscheen verschillende keren in de media. Bekijk onze belangrijkste nieuwsitems van 2025 op onze site.



Lees al het nieuws op onze website



noardlikefryskewalden

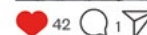


noardlikefryskewalden **Sprookjeswâlden** ❄️
De sneeuw levert prachtige plaatjes op. Zoals deze van beheerder Jan Brandsma uit Kollumerzwaag.
[#winterwonderland](#) [#moaibinnedewâlden](#)

12 februari 2025



noardlikefryskewalden



noardlikefryskewalden 🌞 **Geslaagde avondwandeling**
17 enthousiaste deelnemers wandelden mee door het bloeiende landschap van Eastermar.
[#avondwandeling](#) [#vriendenvandeNFW](#)

13 mei 2025



**Mei syn allen
foar in ryk
en divers gebiet”**

Verdiepen

Ik hoop dat u met veel plezier, en met een stuk herkenning, dit jaarverslag hebt gelezen. Daarmee mag u het boekwerk dicht slaan, om weer met uw andere bezigheden door te gaan.

Ook voor ons ligt er in 2026 een verantwoordelijkheid en een taak om ons te verdiepen in wat er al is gebeurd (niet voor niks zeg ik dat ast witst wêr'st wei komst, ek better bepale kinst wêr'st hinne wolst), en wat er nog op ons af gaat komen. De verwachte stijging van het beheer in ons gebied is al genoemd. Binnen de bestaande ANLb systematiek kunnen wij dat uitvoeren, met voldoende menskracht op het bureau. Uitdaging is om dat beheer passend te laten zijn bij de (gewenste) kwaliteiten van en waardering voor ons werkgebied.

Door leeswerk, aanwezig zijn bij kennisbijeenkomsten, regelmatig met onze leden spreken, nog meer leeswerk, kijken waar we krachten kunnen bundelen, oriënteren op toekomstige

beleidskeuzes etc. maken wij ons klaar voor die uitdaging. Als voorbeeld noem ik hier dat we input hebben geleverd aan de politieke partijen voor hun verkiezingsprogramma's voor de gemeenteraadsverkiezingen van maart 2026, op het moment van schrijven zijn we aan het bespreken wat we straks de nieuwe coalities mee willen geven.

Daarom blijven we ook werken aan een organisatie die hiervoor is toegerust. En daarom willen we nog vaker met onze leden van gedachten wisselen, hen informeren en bevragen over onze projecten en ideeën. Mei syn allen foar in ryk en divers gebiet.

Gerrie Visser,
Algemeen Secretaris/Directeur





Meer informatie over de vereniging en het Nationaal Landschap?
www.noardlikefryskewalden.nl