

Gebiedsplan

Open gebied

Weidevogellandschap NFW



Collectief : Vereniging Noardlike Fryske Wâlden
Kuipersweg 5
9285 SN Buitenpost

Naam auteur(s) : E.M. van der Velde-Vinken (NFW)
F. Casu (Aequator)

Contactpersoon : E.M. van der Velde-Vinken

Contactgegevens : 0511-745200
info@noardlikefryskewalden.nl

Versie : 12-11-2019

Gecontroleerd door :

SAMENVATTING

In het toekomstig GLB worden Cross Compliance en de vergroeningsmaatregelen vervangen door een zogenoemde versterkte conditionaliteit voor milieu en klimaat. In pijler 1 worden eco-schema's geïntroduceerd. De maatregelen onder een eco-schema moeten bovenwettelijk zijn en verder gaan dan de vereisten onder de versterkte conditionaliteit. De agro-milieu-klimaat maatregelen van pijler 2 blijven gehandhaafd en kunnen alleen toegepast worden in ANLb-gebieden en bieden boeren de vrijheid om wel of niet mee te doen.

Dit gebiedsplan bevat een regionale analyse van waaruit maatregelen zijn uitgewerkt die in pijler 1 (eco-schema's) en pijler 2 (agro-milieu-klimaat maatregelen) bijdragen aan de toekomstige GLB-doelstellingen. Om alle unieke kenmerken en kwaliteiten uit het open gebied, of wel weidevogelgebied, binnen de Noardlike Fryske Wâlden naar boven te halen is een gebiedsproces met gebiedspartijen op gang gebracht. Hierbij is gekeken naar regionale doelen, opgaven en ambities en hoe deze aansluiten op de GLB-doelen. Om ervoor te zorgen dat het plan voldoende aansluiting heeft met de praktijk is een boerendenktank in het leven geroepen.

Vanuit het gebiedsproces en bestaande informatie is een gebiedsomschrijving opgesteld. Ligging, grondgebruik en landbouwstructuur van het gebied worden beschreven en onderwerpen als bodem, water, natuur en landschap worden in de gebiedsbeschrijving uitgewerkt. De gebiedsbeschrijving biedt handvatten bij het uitwerken van de regionale en GLB-doelen. Naast de hoofddoelstellingen voor het toekomstige GLB van de Europese Commissie zijn er ook doelen, opgaven en ambities die vanuit het gebied zelf komen. De doelen worden beschreven op EC-niveau en op regionaal niveau. De regionale doelen zijn uitgesplitst naar de volgende thema's: biodiversiteit, natuur en landschap, klimaat, milieu, economie en sociaal maatschappelijk. De beschrijving van de regionale doelen, opgaven en ambities levert input voor een SWOT-analyse waarin sterktes en zwaktes van het gebied afgezet worden tegen de kansen en bedreigingen. Uit de analyse die op basis van de SWOT gemaakt wordt, komen maatregelen naar voren die in pijler 1 als eco-schema toegepast kunnen worden. Voor het open gebied betreft het maatregelen om de huidige biodiversiteit te behouden en te vergroten, de draagkrachten en weerbaarheid van de bodem te vergroten en meer flexibiliteit in het weidevogelbeheer te krijgen. Maatregelen die binnen het huidige ANLb uitgevoerd worden, kunnen aansluitend op de eco-schema toegepast worden binnen de bestaande leefgebieden.

INHOUDSOPGAVE

Samenvatting	ii
1. Aanleiding	3
2. Verantwoording proces.....	4
3. Gebiedsbeschrijving	7
3.1 Ligging	7
3.1.1 Landbouwstructuur.....	8
3.1.2 Bodem en water	9
3.1.3 Natuur en Landschap	10
4. Doelen, Opgaven en ambities	15
4.1 GLB Doelen.....	15
4.2 Regionale doelen, opgaven en wensen.....	19
4.2.1 Biodiversiteit, natuur en landschap.....	19
4.2.2 Klimaat	20
4.2.3 Milieu	20
4.2.4 Economie, waaronder landbouwstructuur.....	21
4.2.5 Sociaalmaatschappelijk.....	22
5. Gebiedsplan.....	23
5.1 SWOT Analyse.....	23
5.2 Gebiedsplan	23
5.3 Grondgebonden beheermaatregelen.....	27
5.3.1 Conditionaliteit.....	28
5.3.2 Eco schema	28
5.3.3 Agro-milieu klimaatmaatregelen	30
5.3.4 Kaart met ligging maatregelen.....	30
5.4 Deelgebieden	31
6. Van gebiedsplan naar bedrijfsplan	34
6.1.1 Boer en collectief aan zet	34
6.1.2 Zelfsturend puntensysteem voor maatregelen	35
6.1.3 Regionale sturing en rol collectieven	38
Bijlage 1 – SWOT.....	42
Bijlage 2A – Eco schema.....	47
Bijlage 2B – Agro-, milieu-, klimaatmaatregelen	53
Bijlage 3A – Fosfaatverzadigingsgraad deelgebied De Feanhoop/Boarnburgum.....	61
Bijlage 3B – Fosfaatverzadigingsgraad deelgebied Kollum	62

Bijlage 4A – KRW-opgaven deelgebied De Feanhoop/Boarnburgum	63
Bijlage 4B – KRW-opgaven deelgebied Kollum	64
Bijlage 5 Regionale sturing.....	65

1. AANLEIDING

Het huidige EU gemeenschappelijk landbouwbeleid loopt tot en met 2020. Op 1 juni 2018 heeft de Europese Commissie een voorstel gedaan over hoe zij de toekomst van het GLB na 2020 ziet. Lidstaten worden verplicht Nationale Strategische GLB Plannen (NSP) uit te werken waarin zij hun specifieke situatie en behoeften analyseren, streefcijfers vaststellen voor de verwezenlijking van de GLB-doelstellingen en interventies ontwerpen die het mogelijk maken de streefcijfers te bereiken en die tegelijk aangepast zijn aan de specifieke nationale en regionale context.

Dit plan is een uitwerking voor het open gebied binnen het werkgebied van de Noardlike Fryske Wâlden, het zogenoemde weidevogellandschap, als regionale inbreng voor het NSP van de lidstaat Nederland. Het bevat een regionale analyse van waaruit maatregelen zijn uitgewerkt die bijdragen aan de GLB-doelstellingen. Er wordt aangegeven welke maatregelen in het gebied getroffen kunnen worden, wat hun bijdrage is aan de doelen, waar in de groene architectuur van het toekomstig GLB¹ ze volgens ons thuishoren en welke beloningen/vergoedingen daaraan gekoppeld worden. Dit plan gaat daarmee dus over het gehele grondgebonden deel van het GLB.

¹ In het toekomstig GLB worden Cross Compliance en de vergroeningsmaatregelen vervangen door een zogenoemde versterkte conditionaliteit voor milieu en klimaat (enhanced conditionality). Deze bestaat uit de vigerende wet- en regelgeving en een aantal maatregelen die gelden als minimale milieurandvoorwaarden voor boeren die geld ontvangen vanuit het GLB (zowel premies en betalingen vanuit de 1e en/of de 2e pijler). In pijler 1 worden eco-schema's geïntroduceerd, deze zijn voor lidstaten verplicht om in te voeren, maar boeren kunnen vrijwillig wel of niet voor deelname kiezen. Elke lidstaat stelt een lijst op van landbouwpraktijken die onder dit eco-schema vallen. De maatregelen onder een eco-schema moeten bovenwettelijk zijn en verder gaan dan de vereisten onder de versterkte conditionaliteit. De agro-milieu-klimaat maatregelen van pijler 2 blijven gehandhaafd en kunnen alleen toegepast worden in ANLb-gebieden en bieden boeren de vrijheid om wel of niet mee te doen.

2. VERANTWOORDING PROCES

Om het voorliggende gebiedsplan te kunnen vullen met regionale ambities, doelen en wensen is een gebiedsproces opgestart bestaande uit twee naast elkaar lopende onderdelen; een proces met gebiedspartijen en een boerendenktank. In dit hoofdstuk wordt beschreven hoe het gebiedsproces verlopen is en wat er van de gebiedspartijen en de boerendenktank gevraagd is.

Gebiedspartijen

Alle gebieden hebben eigen kwaliteiten en unieke kenmerken. Doel van het gebiedsproces is om deze naar boven te halen en het gebiedsplan daarop te laten aansluiten. Het gebiedsproces levert de informatie die nodig is om dit gebiedsplan te vullen. Betrokken gebiedspartijen hebben in inhoudelijke werksessies nagedacht over de regionale doelen en ambities die zij in het kader van het toekomstig GLB hebben in het open gebied van de NFW. Om een zo breed mogelijk beeld te krijgen van de regionale doelen en ambities zijn de bekende gebiedspartijen in het werkgebied van de NFW uitgenodigd deel te nemen in het gebiedsproces. Omdat de NFW in het kader van het Agrarisch Natuur- en Landschapsbeheer (ANLb) al goede contacten met de gebiedspartijen heeft, zijn waren de gebiedspartijen snel bereid ook aan te sluiten bij het opstellen van dit gebiedsplan. Onderstaand een overzicht van de gebiedspartijen die één of meerdere keren aangesloten zijn geweest bij de bijeenkomsten ten behoeve van het gebiedsproces:

- Provincie Fryslân
- Gemeenten
 - *Achtkarspelen*
 - *Tytsjerksteradiel*
 - *Smallingerland (op afstand betrokken)*
 - *Dantumadiel (op afstand betrokken)*
 - *Noardeast-Fryslân (op afstand betrokken)*
- Wetterskip Fryslân
- Terreinbeherende organisaties:
 - Staatsbosbeheer
 - It Fryske Gea
- LTO (3 vertegenwoordigers namens de LTO-afdelingen binnen de NFW)
- Landschapsbeheer Friesland

De gebiedspartijen zijn in totaal vier keer bij elkaar geweest. In onderstaand overzicht is inzichtelijk gemaakt waar de vier bijeenkomsten met gebiedspartijen aan gewerkt is.

- Startbijeenkomst :**
- Toelichten doel GLB; voorsorteren op nieuw beleid – toelichting toekomst GLB incl. groene architectuur.
 - Toelichting uitwerking GLB en eventuele gebiedskeuzes
 - Toelichten specifieke rol gebiedspartijen:
 - Waarom dit gebiedsproces?

- Wat zit erin voor de deelnemers aan het gebiedsproces?
Meepraten en schrijven aan de regionale invulling van het toekomstig GLB. Waarvoor worden de EU-middelen ingezet? Dit gaat om een aanzienlijk bedrag van gemiddeld € 385,- per hectare landbouwgrond per jaar. Daarmee kunnen juist ook doelen waarvoor de regionale partners verantwoordelijk zijn mede gerealiseerd worden. Door slim samen te werken kunnen win-win situaties ontstaan.
 - Waar verbinden de deelnemers zich aan?
In de pilotfase nog nergens aan. De pilot is een verkenning. Uit de pilot komt ook een advies over het proces en de rollen en samenwerkingsvormen in de toekomst.
- 1e werksessie** :
 - Brainstorm voor mogelijke ideeën (voorbeelden geven), deelnemers alvast enthousiasmeren voor een volgende (inhoudelijke) sessie.
 - Verkenning van regionale doelen en regionalisering GLB-doelen.
 - Benoemen ambities gebiedspartijen.
- 2e werksessie** :
 - Afronden verkenning regionale doelen en ambities (vervolg werksessie 1)
- 3e werksessie**
 - Start met uitwerken SWOT-analyse voor het gebied op basis van eerder opgestelde (regionale) doelen en ambities.

Boerendenktank

Om voldoende praktijkinbreng in het proces te borgen is meteen vanaf het begin van het proces een aantal boeren betrokken in de vorm van een denktank. De boeren in de denktank is gevraagd na te denken over mogelijke maatregelen die zij binnen het nieuwe GLB zouden willen en kunnen toepassen op hun bedrijf. Daarnaast hebben zij meegedacht over de waardering van maatregelen, in welke laag van het GLB een maatregel thuishoort en daaraan gelinkt of een maatregel dus verplicht of vrijwillig toegepast zou moeten worden.

Omdat een divers samengestelde denktank bijdraagt aan een evenwichtig beeld van de opbrengsten, zijn boeren met diverse achtergronden benaderd om deel te nemen in het denktankproces. Daarbij valt te denken aan:

- Biologisch, niet-biologisch
- Verschillende leeftijdscategorieën
- Melkvee-, vleesveehouder
- Boeren met en zonder natuurgronden
- Diverse bedrijfsomvang
- Verspreid uit gebied

De boerendenktank is in totaal drie keer bij elkaar geweest waarbij vooral gewerkt is aan het opstellen van een conceptlijst met maatregelen en de inzet en waardering daarvan in het nieuwe GLB. In onderstaand overzicht is inzichtelijk gemaakt waar in de drie bijeenkomsten aan gewerkt is.

- Startbijeenkomst** :
- Toelichten doel GLB; voorsorteren op nieuw beleid – toelichting toekomst GLB incl. groene architectuur.
 - Toelichten specifieke rol boerendenktank:
 - Inbreng gebiedskennis
 - Inbreng praktijkkennis bij ontwikkelen maatregelenpakket
 - Toetsing van het ontwikkelde systeem
- 1e werksessie** :
- Bij welke regionale doelen en kenmerken moeten/ kunnen maatregelen aansluiten
 - Welke type maatregelen past in het gebied/op bedrijf deelnemers boerendenktank?
- 2e werksessie** :
- Verdere uitwerking maatregelen: concretisering invulling en afronding

Het proces van de boerendenktank loopt parallel aan dat van de gebiedspartijen maar heeft steeds de focus op de praktische toepasbaarheid op het boerenbedrijf.

Gezamenlijke slotbijeenkomst

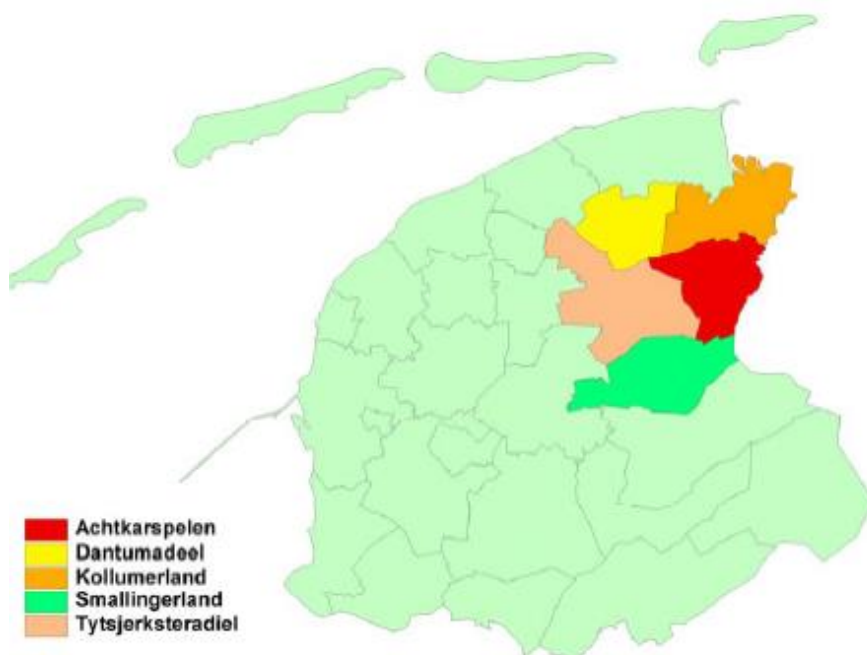
Tijdens een gezamenlijke slotbijeenkomst is de conceptversie van dit gebiedsplan gedeeld met zowel de gebiedspartijen als de deelnemers aan de boerendenktank. De aanwezigen konden tijdens de slotbijeenkomst hun laatste aandachtspunten en opmerkingen op het gebiedsplan meegeven.

3. GEBIEDSBESCHRIJVING

In dit hoofdstuk wordt het gebied De Noardlike Fryske Wâlden beschreven: Haar ligging, landbouwstructuren, de landschapstypen die er te vinden zijn en het belang van het gebied voor flora en fauna.

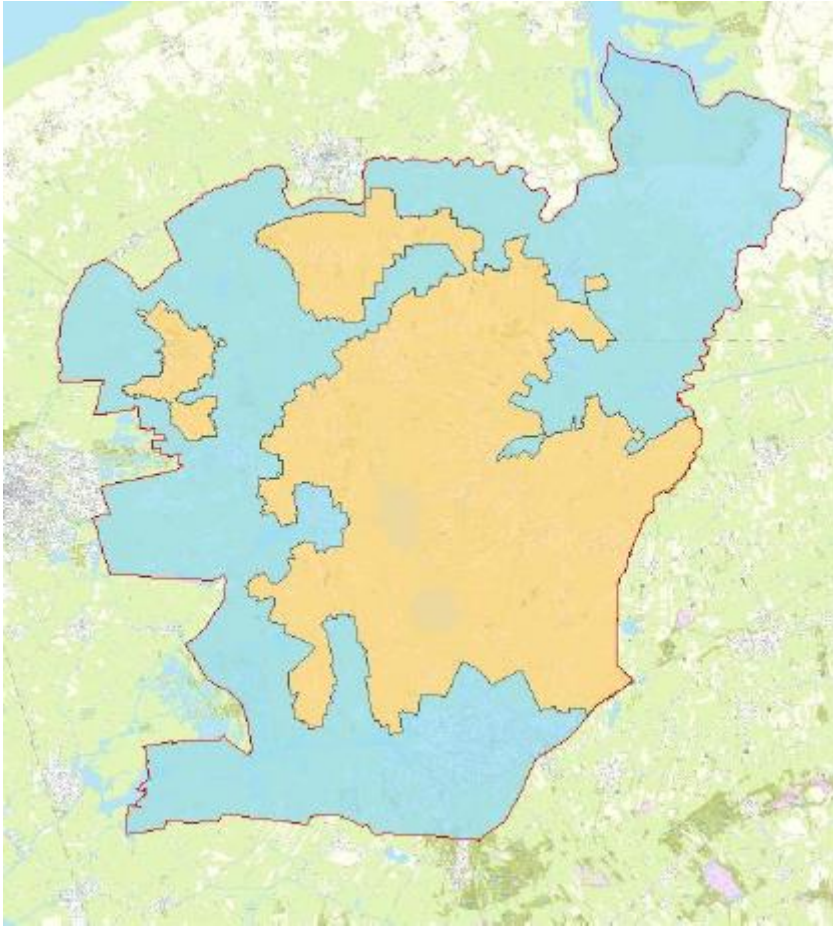
3.1 Ligging

De Noardlike Fryske Wâlden (NFW) ligt in het noordoostelijk deel van Friesland en omvat ca. 50.000 ha. Het gebied bestaat uit de vijf gemeenten: Achtkarspelen, Dantumadeel, Noardeast-Fryslân (waarvan de voormalige gemeente Kollumerland onderdeel is van de NFW), Smallingerland en Tytsjerksteradiel (Figuur 1). Het waterschap 'Wetterskip Fryslân' draagt zorg voor het watersysteem in het gebied en is verantwoordelijk voor het kwantitatieve en kwalitatieve beheer van het oppervlaktewater.



Figuur 1. Ligging Noardlike Fryske Wâlden (NFW) en vijf inliggende gemeenten.

De Noardlike Fryske Wâlden heeft verschillende landschapstypen, maar het agrarisch gebied kenmerkt zich vooral door het open weidevogellandschap (open gebied) en het coulisselandschap (gesloten gebied) (Figuur 2). Dit gebiedsplan is gericht op het open gebied. Voor het gesloten gebied wordt een vergelijkbaar gebiedsplan opgesteld. De beschrijving van het gebied die hierna volgt betreft voor het grootste deel een algemene beschrijving van het gehele werkgebied NFW.



Figuur 2. Overzichtskartaal open (blauw) en gesloten gebied (oranje) in de Noardlike Fryske Wâlden.

3.1.1 Landbouwstructuur

Het landbouwkundig grondgebruik bestaat voornamelijk uit melkveehouderij. Het aandeel grasland, en in mindere mate groenvoedergewassen, op de totale oppervlakte cultuurgrond is hierdoor het grootst (ca. 72%). Akkerbouw neemt ca. 2,6% van het agrarisch grondgebruik in beslag en overige landbouwsystemen, waaronder intensieve dierhouderij, vormen slechts een klein onderdeel van de landbouwstructuur. De melkveehouderijsystemen in de Noardlike Fryske Wâlden zijn relatief extensief, waar ca. 80% van de bedrijven 1 à 2 melkkoeien per hectare heeft. Bedrijven met 2 of meer melkkoeien per hectare behelzen ca. 3,5% van het totale aantal melkveehouderijen.

Het open landschap, bestaande uit klei- en laagveengebied, kenmerkt zich door kleinschalige verkaveling. In het kleigebied vindt men naast onregelmatige blokverkaveling plaatselijk ook mozaïek-, radiaal- en strengenverkaveling. Het laagveengebied is ontstaan door het ontwateren van de veengebieden dat sinds de Middeleeuwen heeft plaatsgevonden. Dit veengebied is vanaf die tijd in gebruik genomen door voornamelijk melkveehouderijen en de middeleeuwse opstreckende verkaveling zijn nog steeds aanwezig in de laagveengebieden.

De meeste agrariërs in het werkgebied van de NFW zijn tussen de 45 en 55 jaar oud (ca. 34%), gevolgd door agrariërs tussen 55 en 65 jaar (ca. 29%) en 35 tot 45 jaar (ca. 13,5%). Agrariërs tot 25 jaar vormen de kleinste groep met minder dan 0,5%.

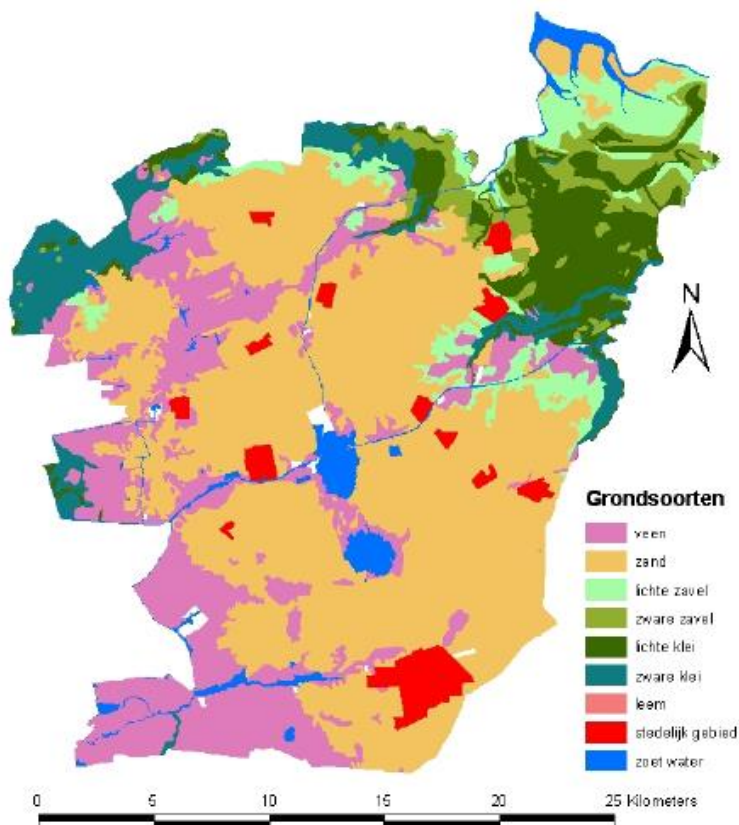
Veel boeren in het gebied voeren naast het boerenbedrijf één of meerdere nevenactiviteiten uit. De voornaamste nevenactiviteiten die uitgevoerd worden hieronder puntsgewijs weergegeven:

- Bed and breakfast, overnachtingslocatie, boerencamping
- Verkoop streekproducten (melktap, honing, eieren, vlees, etc.)
- Energieproductie
- Educatie
- Blauwe diensten

Naast bovenstaande nevenactiviteiten houden 547 leden van de NFW zich bezig met agrarisch natuur- en landschapsbeheer (ANLb). Voor het open gebied houdt dit met name in dat er weidevogelbeheer en een kleine oppervlakte akkerbeheer wordt uitgevoerd. Het weidevogelbeheer vindt plaats in mozaïekvorm, waarbij in elk mozaïek, nat beheer, zwaar beheer en licht beheer zo optimaal mogelijk op elkaar afgestemd zijn. De NFW bevat 15 weidevogelmozaïeken. Middels het ANLb wordt een vergoeding verstrekt aan boeren die bijdragen aan het weidevogelbeheer en daarmee ruimte creëren voor soorten die hun leefgebied in het agrarisch gebied hebben.

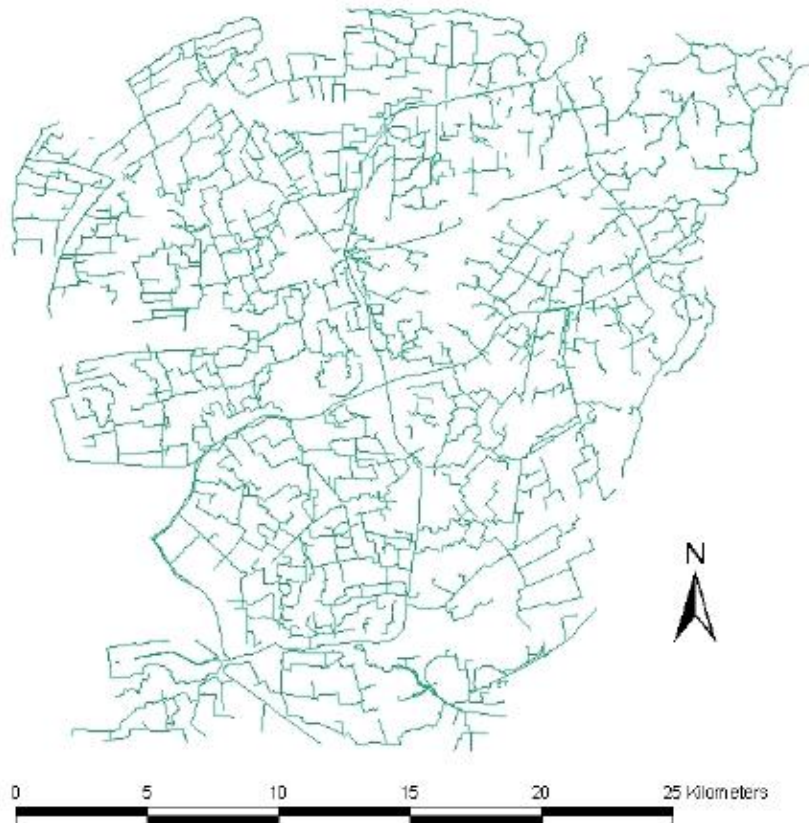
3.1.2 Bodem en water

De meest voorkomende grondsoort in het gebied is zand (Figuur 3), met name hydromorfe podzolen. Echter kan onderscheid worden gemaakt tussen het open en gesloten gebied. In het open gebied komen zowel veen, klei op veen en kleigebieden voor. Door de vruchtbare grond, vooral in het weidevogellandschap, is het open gebied van oudsher zeer geschikt voor landbouwactiviteiten.



Figuur 3. Grondsoorten in de Noardlike Fryske Wâlden (Roelsma et al., 2008)

De oppervlaktewaterstructuur van de NFW is onderdeel van het stroomgebied Friesland, wat de gehele Friese boezem beslaat. Het gebied is hierdoor voor haar wateraanvoer en -afvoer afhankelijk van de Friese boezem. Het stelsel van hoofdwaterwegen (Figuur 4) in de NFW heeft een totale lengte van ca. 1185 km. Binnen het watersysteem van de Noordelijke Friese Wouden komen bemalen, gestuwde en vrij afwaterende gebieden voor. De polders in het gebied worden individueel bemalen.



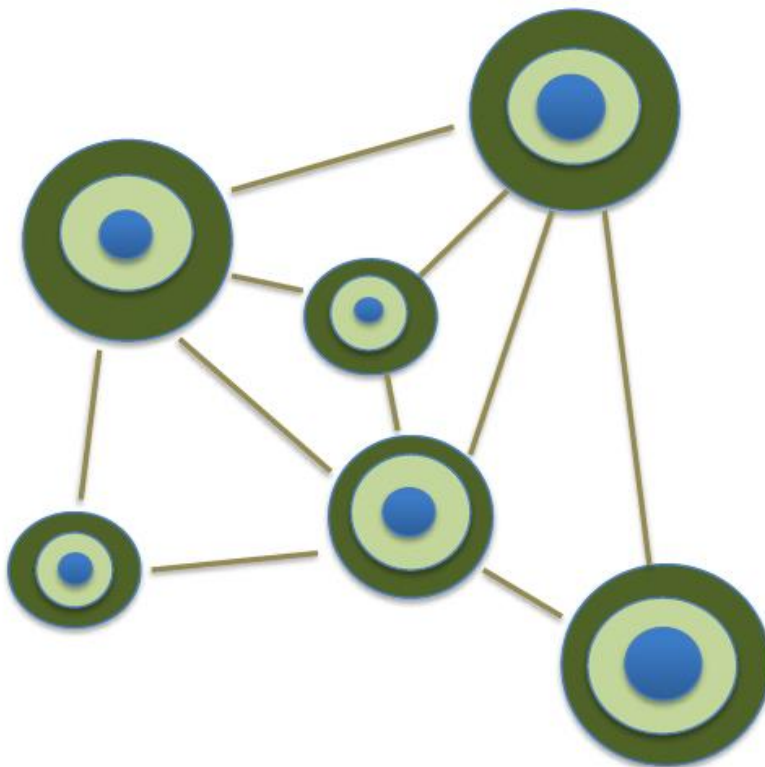
Figuur 4. Stelsel van hoofdwaterwegen in de Noardlike Fryske Wâlden.

3.1.3 *Natuur en Landschap*

Het gebied kent verschillende landschapstypen, waarvan twee meest voorkomend zijn in het werkgebied van de vereniging Noardlike Fryske Wâlden. Naast het coulisselandschap (ook wel aangeduid als het gesloten gebied), betreft dit het weidevogellandschap (ook wel aangeduid als open gebied). Het weidevogellandschap, bestaande uit een klei- en een laagveengebied, wordt gekarakteriseerd door openheid, grootschaligheid en veel grasland. Het landschap is historisch gezien gevormd door het aanleggen van dijken, een intensieve waterwegenstructuur, verkaveling en verschillende bebouwingspatronen. Het open gebied heeft altijd een belangrijke landbouwfunctie gehad en is tevens van belang voor weidevogels en plaatselijk voor overwinterende ganzen. Het laagveengebied is met name in gebruik genomen door de melkveehouderij, en daarnaast hebben verschillende veenplassen en petgatengebieden een natuurfunctie gekregen. Naast de open en grootschalige structuur, kenmerkt het weidevogellandschap zich door de onregelmatige blokverkaveling, geconcentreerde beplanting rondom boerderijen en dorpen en langs wegen en vaarten, en incidentele groene verdichtingen door moerasgebieden, bouselementen en petgaten (in het laagveengebied).

Het gebied wordt door weidevogels gebruikt als broedplaats en om te foerageren. Onder andere voor de Grutto, waarvan 80% van de Europese populatie in Nederland broedt en de helft hiervan in Friesland, is het open gebied belangrijk. Naast weidevogels vormt het gebied ook voor overwinterende ganzen een belangrijke plek, die hier in toenemende mate ook in de zomermaanden verblijven.

De NFW focust binnen het ANLb op een aantal specifieke maatregelen om natuurdoelen in het gebied te realiseren, waarbij ruimte geven aan weidevogels een belangrijk onderdeel vormt. Hiervoor zijn beheerfuncties opgesteld zoals het creëren van foerageergebieden en het optimaliseren van voortplantingsmogelijkheden door middel van broed- en opgroeigebieden. Kruidenrijk grasland, plasdrassen, uitgesteld maaien, legselbeheer en aangepaste bemesting (e.g. ruige mest) zijn veelvoorkomende maatregelen die hiervoor worden toegepast. Toepassing van maatregelen wordt gedaan op basis van het metapopulatiemodel (Figuur 5). Hierbij worden binnen een weidevogelmozaïek licht beheer, zwaar beheer en nat beheer zo optimaal mogelijk op elkaar afgestemd (Gebiedsaanvraag ANLb NFW, 2015). Ook wordt effectief predatiebeheer uitgevoerd onder meer met behulp van een ontheffing voor jagen met een lichtbak op vos in een daarvoor door de provincie aangewezen ontheffingsgebied.

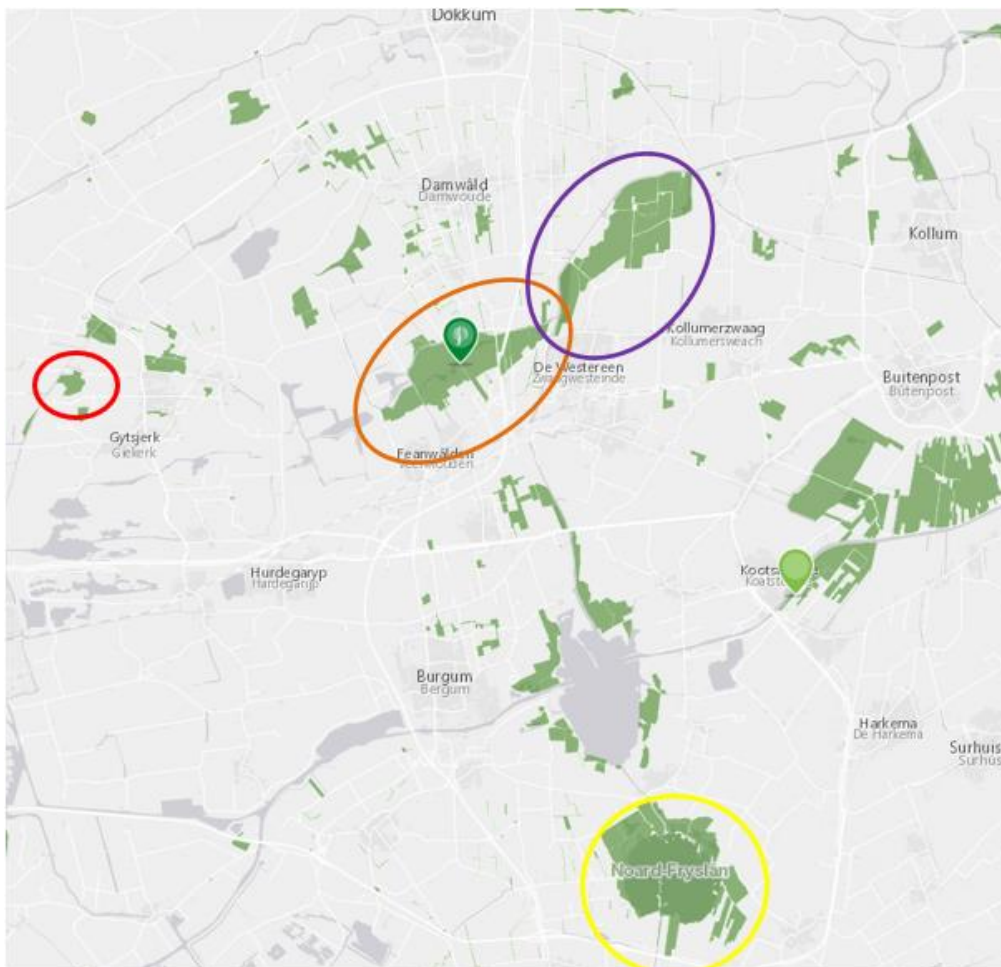


Figuur 5. Weidevogel metapopulatiemodel, bestaande uit meerdere bronlocaties welke welk bestaan uit een plasdras-gebied (blauw), kruidenrijk weidevogel grasland (lichtgroen) en overig beheer (donkergroen) (Gebiedsaanvraag ANLb NFW, 2015).

Natuurgebieden

In het open gebied van de NFW zijn meerdere natuurgebieden van It Fryske Gea (IFG) en Staatsbosbeheer (SBB) aanwezig. Deze verschillen in grootte van één of enkele (kadastrale) percelen tot complete natuurgebieden. De belangrijkste in relatie tot het werkgebied van de NFW worden hier beschreven.

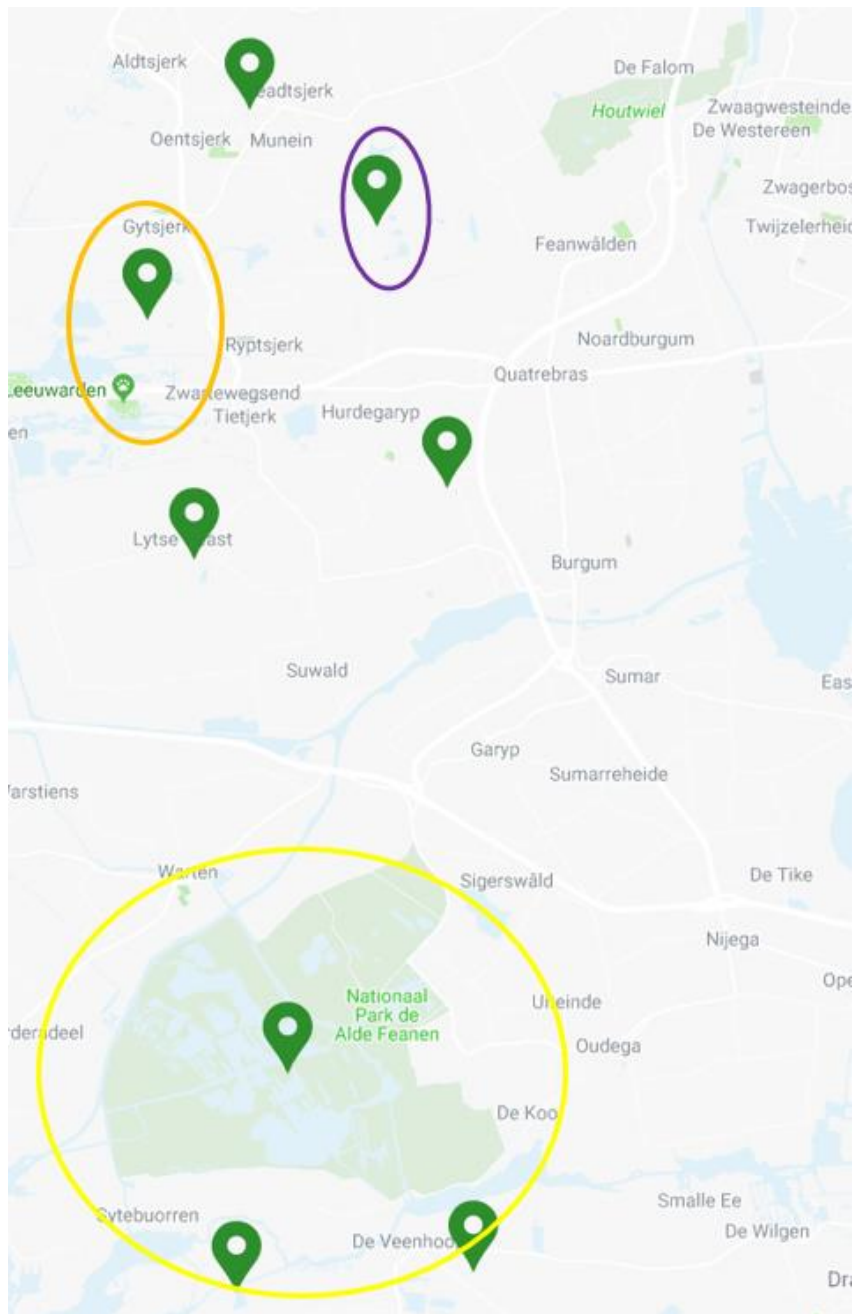
Voor Staatsbosbeheer betreft het de gebieden Zwagermieden (paarse cirkel), Wynserpolder (rode cirkel), de Leijen (gele cirkel) en de Houtwiel (oranje cirkel) (Figuur 6). Het natuurbeheer in deze gebieden sluit in meer of minder mate aan op het agrarisch weidevogelbeheer. De gebieden waar op dit moment de meeste afstemming van beheer plaatsvindt, of waar daarmee een begin gemaakt is, zijn de Wynserpolder en de Zwagermieden. Voor deze gebieden is de NFW in overleg met Staatsbosbeheer om te kijken hoe en waar het beheer nog beter op elkaar afgestemd en aangesloten kan worden. In de Wynserpolder heeft dit al geleid tot daadwerkelijk uitgevoerde maatregelen. De waterpeilen zijn omhoog gezet zodat het gebied een beter biotoop voor de weidevogels biedt. Het is de bedoeling om in de Wynserpolder in de toekomst nog meer maatregelen te nemen om de biotoop voor de weidevogels te optimaliseren. Dat is ook het plan voor de Zwagermieden. Dit gebied vormt een overgangsgebied van gesloten naar open landschap. Er ligt een groot natuurgebied, zoals te zien op de kaart, en er wordt naast weidevogelbeheer ook nat beheer en landschapsbeheer uitgevoerd. Een zeer divers gebied waar de verschillende typen beheer, maar ook de afstemming tussen natuur- en agrarisch beheer geoptimaliseerd kan worden. Er hebben al enkele overleggen plaatsgevonden om te kijken hoe de optimalisatie van beheer in het gebied aangepakt kan worden.



Figuur 6. Natuurgebieden Staatsbosbeheer: Wynserpolder (rood), Houtwiel (oranje), Zwagermieden (paars) en de Leijen (geel).

Van It Fryske Gea sluiten de gebieden Alde Feanen (gele cirkel), Bûtenfjild (paarse cirkel) en Grutte Wielen (oranje cirkel) (Figuur 7) het meest aan op het (weidevogel)beheer in het open

gebied van de NFW. De Alde Feanen grenst direct aan weidevogelmozaïek de Hege Warren. In de gebieden Bûtenfjild en Grutte Wielen sluit het huidige ANLb-beheer niet direct aan op de natuurgebieden, maar is wel zodanig dichtbijgelegen dat het elkaar kan beïnvloeden. Met IFG vindt in mindere mate afstemming plaats over het beheer. In de toekomst kan dat opgepakt worden om de aansluiting van agrarische en natuurgebieden meer op elkaar aan te laten sluiten.



Figuur 7. Natuurgebieden It Fryske Gea: Grutte Wielen (oranje), Bûtenfjild (paars) en Alde Feanen (geel).

Naast afstemming over het (weidevogel)beheer wordt door de NFW ook in het predatiebeheer gezamenlijk opgetrokken met IFB en SBB. De NFW vraagt, met onderbouwing vanuit het predatiebeheerplan van de NFW, een ontheffing aan bij de provincie Fryslân voor het jagen met de lichtbak op vos. IFG en SBB hebben bij het opstellen van het predatiebeheerplan input

gegeven en aangegeven waar zij wel en geen gebruik wensen te maken van een ontheffing voor lichtbak. Inmiddels wordt al sinds 2016 op deze manier samengewerkt met beide TBOs.

4. DOELEN, OPGAVEN EN AMBITIES

In dit hoofdstuk worden allereerst de gezamenlijke GLB-doelen beschreven welke zijn opgesteld door de Europese Commissie. Deze doelen dienen als uitgangspunt voor de regionale doelen, die per lidstaat worden opgesteld. Binnen een lidstaat kunnen doelen per regio verschillen, afhankelijk van de kansen en opgaven die er in een regio spelen. In de tweede paragraaf staan de doelen, opgaven en wensen van het werkgebied van vereniging Noardlike Fryske Wâlden (NFW) beschreven. Deze zijn uitgewerkt op basis van een gebiedsproces, welke met boeren en gebiedspartijen is gehouden middels meerdere bijeenkomsten.

4.1 GLB Doelen

Het nieuwe GLB heeft vanuit de Europese Commissie (EC) als hoofdthema's: decentralisatie van de regelgeving, vereenvoudiging en vergroening. Ook in het vorige GLB was vergroening een belangrijk thema, waarbij vergroeningsmaatregelen een bijdrage moesten leveren aan de opgaven voor milieu, klimaat en biodiversiteit. Echter is gebleken dat de vergroening zoals deze in het huidige GLB worden uitgevoerd, geen substantiële bijdrage levert aan de milieu- en klimaatdoelen en -opgaven. Belangrijke redenen hiervoor zijn het ontbreken van duidelijke, ambitieuze doelen en het feit dat veel boeren al voldeden aan de vergroeningseisen voordat de maatregelen van kracht werden. Om deze reden is door de EC voorgesteld om het GLB meer doelgericht in te vullen. Lidstaten krijgen in het nieuwe GLB de ruimte om zelf vorm te geven aan het beleid. Door een op maat gemaakte aanpak kunnen lidstaten beter inspelen op welke maatregelen er in verschillende regio's mogelijk zijn en welke specifieke behoeften leven bij boeren. Hierdoor kan de efficiëntie en effectiviteit van het GLB verhoogd worden. De EC stelt dat in het nieuwe GLB de nadruk niet op regels en handhaving moet liggen, maar op vooruitgang en concrete resultaten. Hiervoor stelt de Commissie dat de belangrijkste doelstellingen van het toekomstige GLB moeten zijn:

1. Het bevorderen van een slimme en veerkrachtige landbouwsector;
2. Een wezenlijke bijdrage leveren aan milieu- en klimaatdoelstellingen van de EU;
3. Het versterken van de sociaaleconomische structuur van plattelandsgebieden.

De hoofddoelstellingen van de EC kunnen uitgewerkt worden in specifieke doelen en eventuele subdoelen. Eerst op lidstaat niveau en vervolgens op gebiedsniveau vertaald worden naar effectieve maatregelen. Voor dit gebiedsplan welke de basis vormt voor de invulling van de groenblauwe architectuur in de Noardlike Fryske Wâlden is de tweede hoofddoelstelling het meest relevant. In de navolgende paragrafen worden de drie hoofddoelstellingen uitgewerkt waarbij de meeste diepgang wordt gezocht in de tweede hoofddoelstelling. Eerst op hoofdlijnen in deze paragraaf waarbij de hoofddoelstelling zal worden toegelicht en later in paragraaf 4.2 de vertaling van deze abstracte doelstelling naar een concrete uitwerking voor dit gebied. Bij de uitwerking van de doelen is gebruik gemaakt van het *Doelenkader GLB2020 (WUR, 2018)*.

A. Het bevorderen van een slimme en veerkrachtige landbouwsector

Dit hoofddoel is gericht op de positie van de boer binnen de landbouwsector, waarbij wordt gestreefd naar financieel duurzame landbouwsystemen met een sterke positie voor de boer. Om dit te realiseren, zijn de volgende subdoelen opgesteld:

1. Zorgen voor goed inkomen voor de boer: dit doel is specifiek gericht op individuele boeren, waarbij ondernemers met een potentieel risicovolle positie worden ondersteund. Deze (financiële) ondersteuning kan worden ingezet voor:
 - a. Het stimuleren van nieuwe gemengde bedrijfsconcepten
 - b. Het verbeteren van de positie van boeren met problematische schulden
 - c. Het regelen van collectieve oogstverzekering (risico's m.b.t. weer, ziekte- en plaagmanagement)
 - d. Voortzetting van landbouw in gebieden met natuurlijke handicaps stimuleren

2. Bevorderen van concurrentievermogen en verbeteren van marktpositie: ook dit doel is gericht op ondersteuning van boeren, echter ligt de focus op de keten waarbij wordt gewerkt aan:
 - a. Het stimuleren van regionale producten
 - b. Het bevorderen van innovatie voor milieu en klimaat doelen
 - c. Positionering van Nederlandse producten op basis van duurzaamheid

3. Bevorderen van de positie van de boer in de keten: hierbij wordt gewerkt met partijen over de gehele keten waarbij boeren zich kunnen verenigen en er wordt gestreefd naar:
 - a. Transparantie en eerlijke afspraken in de keten (tussen producenten en afnemers)
 - b. Het stimuleren van meer duurzaamheidsconcepten/afspraken in de keten
 - c. Het stimuleren van afzetcoöperaties

B. Het verbeteren van de natuurlijke leefomgeving en verminderen van de impact van klimaatverandering

Hier wordt gefocust op de natuurlijke omgeving rondom agrarische bedrijven waarbij wordt gewerkt aan het beschermen en versterken van natuur en (cultuurhistorisch) landschap en bijbehorende ecosystemen. Verder wordt er gestreefd naar een duurzaam gebruik van hulpbronnen en moet er een bijdrage worden geleverd aan de landelijke doelen om klimaatverandering te verminderen. Hieronder staan de subdoelen beschreven, welke op regionaal niveau nader kunnen worden gespecificeerd:

1. Bijdragen aan verminderen van en aanpassing aan klimaatverandering, waarbij specifiek wordt gewerkt aan de reductie van broeikasgassen en maatregelen moeten aansluiten bij de doelen die specifiek voor de landbouw zijn opgesteld.
2. Stimuleren van duurzaam en efficiënt gebruik van natuurlijke hulpbronnen, gericht op bodem, water en lucht.
3. Bescherming van cultuurlandschap en cultureel erfgoed in agrarische gebieden.
4. Stoppen en herstellen van verlies biodiversiteit en achteruitgang van ecosystemen, waarbij wordt gefocust op maatregelen die kunnen worden doorgevoerd op agrarische bedrijven (goede kwaliteit landbouwgronden, natuurinclusieve landbouw) en de instandhouding van soorten en habitats, zoals (weide- en akker)vogels en insecten. Verder moet er worden gewerkt aan het behoud van de genetische diversiteit van zowel gewassen en gedomesticeerde dieren, als wilde flora en fauna.

Met de nieuwe landbouwvisie van Minister Carola Schouten is de nadruk gelegd op een omslag in Nederlandse landbouwsystemen naar kringlooplandbouw. Hierbij ligt de focus op het gebruik van zo min mogelijk grondstoffen en de verliezen (van zowel grondstoffen als

eindproducten) te minimaliseren. Producten die het bedrijf verlaten dienen als eindproduct of als grondstof voor een andere schakel in de kringloop om deze zo goed mogelijk te sluiten. Door het minimaliseren van het gebruik van grondstoffen, en de uitstoot van schadelijke stoffen zoveel mogelijk te beperken, komt kringlooplandbouw de natuur ten goede en kan er op een efficiënte manier gebruik worden gemaakt van de grondstoffen die de natuurlijke omgeving van agrarische bedrijven biedt. Op deze manier kunnen bedrijven inspelen op de natuur en de bedrijfsvoering zo vormgeven dat zowel het bedrijf als de omgeving profiteert. Hierbij speelt ook natuurinclusieve landbouw een belangrijke rol, wat de omslag naar kringlooplandbouw ondersteunt en versterkt. De visie van het Ministerie van Landbouw, Natuur en Voedselkwaliteit vormt zo de basis van deze tweede hoofddoelstelling en vanuit daar kan op regionaal niveau worden gekeken hoe (verschillende vormen van) kringlooplandbouw en natuurinclusieve landbouw kunnen worden ingevuld. Het realiseren van deze doelstelling kent veel verschillende uitwerkingen en diverse (beleids)programma's onderstrepen de verschillende mogelijkheden om de natuurlijke omgeving rondom agrarische bedrijven te versterken. Hierbij liggen opgaven voor bodem, water, natuur en klimaat. De programma's die zich richten op deze opgaven worden hieronder toegelicht. De doelstellingen die per thema zijn opgesteld kunnen doorwerking hebben op andere thema's, waarbij moet worden gekeken of doelstellingen en daaruit voortvloeiende maatregelen elkaar versterken of mogelijk tegenwerken.

Bodem

In het kader van de omslag naar kringlooplandbouw heeft Minister Schouten het belang onderstreept van gezonde landbouwbodems, welke is beschreven in de Bodemstrategie. Hierbij ligt de nadruk op het behouden en versterken van de bodemkwaliteit door middel van duurzaam bodembeheer. Dit is met name gefocust op de kwaliteit en het gehalte van organische stof en het bodemleven. Versterking van deze punten heeft effect op de bodemvruchtbaarheid, het watervasthoudend vermogen van de bodem en de biodiversiteit. De balans tussen landbouw en natuur kan zo worden hersteld, waardoor duurzaam bodembeheer bijdraagt aan de doelstelling om de natuurlijke leefomgeving te herstellen en landbouw te verduurzamen.

Water

De opgave om de waterkwaliteit te verbeteren is binnen Europa vastgelegd in het Kaderrichtlijn Water (KRW) die voor Nederland worden vertaald naar landelijke kaders en de verantwoordelijkheid zijn van het Ministerie van Infrastructuur en Waterstaat. Maatregelen die hieronder vallen worden uitgevoerd door zowel het Rijk, de Provincie als waterschappen en dienen bij te dragen aan de verbetering en bescherming van de chemische en ecologische grondwater- en oppervlaktewater-kwaliteit. De EC stelt hiervoor dat de waterbehoefte van flora en fauna moet worden beschermd, dat (drink)waterbronnen op lange termijn kwalitatief en kwantitatief worden verbeterd en dan de gevolgen van overstromingen en perioden van droogte worden ingeperkt. Regionaal kunnen deze doelstellingen worden uitgewerkt via waterbeheer door waterschappen, echter kan waterbeheer ook via het ANLb worden gerealiseerd. Hierdoor kan er in specifieke gebieden worden gewerkt aan de verbetering van de waterkwaliteit door gericht te focussen op waterberging, vernatting, water vasthouden, het verhogen van de aquatische biodiversiteit en het tegengaan van verontreiniging met milieugevaarlijke stoffen.

Het KRW werkt ook door in andere doelstellingen die vanuit de EC zijn opgesteld, waarvan het actieprogramma Nitraatrichtlijn een belangrijk onderdeel vormt. Dit actieprogramma is

gericht op de verbetering van de kwaliteit van grond- en oppervlaktewater en sluit hierdoor één op één aan op de doelstellingen van het KRW. Het heeft als doel de waterverontreiniging die wordt veroorzaakt door stikstof en fosfaat uit agrarische bronnen te verminderen en te voorkomen, waarbij het meststoffenbeleid een belangrijk onderdeel vormt. Het zesde actieprogramma Nitraatrichtlijn, welke loopt van 2018 tot 2021, richt zich op maatregelen rondom het gebruik van mest, de manier waarop mest wordt toegepast en (beperkingen van) de mestproductie. Verder is in het zesde actieprogramma het fosfaatrechtenstelsel van kracht gegaan, welke de omvang van de melkveestapel beperkt en grondgebondenheid stimuleert. Dit laatste sluit weer één op één aan op de visie van de Minister op kringlooplandbouw in Nederland te stimuleren.

Natuur

De opgaven om de natuur en haar biodiversiteit in Europa te beschermen zijn vastgelegd in de Vogelrichtlijn en Habitatrichtlijn van de Europese Unie. In deze richtlijnen wordt aangegeven welke natuurlijke habitats en bijbehorende flora en fauna beschermd moeten worden, waar elke lidstaat verantwoordelijk voor is. Hierbij richt de Vogelrichtlijn zich specifiek op in het wilde levende vogelsoorten en worden andere dier- en plantensoorten beschreven in de Habitatrichtlijn. In gebieden waar beschermde dier- en plantensoorten voorkomen worden beschermingszones aangewezen, welke vallen onder de Natura 2000 gebieden.

Bepaalde beschermde dier- en plantensoorten komen voor in beschermingszones welke nauw zijn verbonden met agrarische gronden. Om in deze gebieden de (internationale) natuurdoelen te realiseren is in 2016 het Agrarisch Natuur- en Landschapsbeheer (ANLb) ingevoerd, waarbij het voor agrariërs mogelijk is om een vergoeding te ontvangen voor beheermaatregelen die zij doorvoeren op het agrarisch bedrijf ten behoeve van natuur- en landschapsbescherming. Via het ANLb worden de leefgebieden van soorten die zich in het agrarisch gebied bevinden in stand gehouden. Het ANLb gaat uit van een collectieve, gebiedsgerichte aanpak voor agrarisch natuurbeheer wat zich regionaal vertaalt in specifieke doelsoorten die in agrarische gebieden voorkomen, welke per gebied dus kunnen verschillen.

Klimaat

De landbouw heeft specifieke opgaven om een bijdrage te leveren aan het verminderen van en aanpassing aan klimaatverandering. Hierbij zijn in het klimaatakkoord doelen opgesteld voor de landbouw welke zich in grote lijnen richten op twee punten: het verminderen van de uitstoot van broeikasgassen en het vergroten van de opslag van CO₂. Het uiteindelijke doel is om in 2050 de landbouw en het landgebruik in Nederland klimaatneutraal te maken. Het vergroten van de opslag van CO₂ kan tot stand komen door verandering van landgebruik, waarbij grondbewerking en nattere veengronden bijdragen aan een verminderde CO₂ uitstoot. Ook het terugdringen van ontbossing wordt gezien als een manier om meer CO₂ op te nemen door bomen.

Verder liggen er specifiek voor de veehouderij kansen om een rol te spelen in bovenstaande doelstellingen. Hierbij vormt mestverwerking een belangrijk aspect, waarbij aangepaste stallen zorgen voor minder methaanuitstoot. Ook aangepast diervoer, zuinige stallen en landbouwmachines en kringlooplandbouw bieden kansen om de uitstoot van broeikasgassen vanuit de landbouw te beperken. Maatregelen die deze doelen kunnen realiseren sluiten aan op de doelstellingen voor bodem, water (specifiek het actieprogramma Nitraatrichtlijn) en natuur.

C. Het versterken van de sociaaleconomische structuur van plattelandsgebieden

Dit doel richt zich op het stimuleren van de sociaaleconomische positie van rurale gebieden. Om dit te realiseren, wordt er gefocust op het aantrekken van nieuwe boeren en het bevorderen van ontwikkeling van nieuwe agrarische bedrijven, waarbij jonge ondernemers moeten worden ondersteund. De leefbaarheid in het landelijk gebied moet worden vergroot, met name in krimpgebieden, waarbij circulaire economie wordt gestimuleerd. Tot slot is het van belang om maatschappelijke uitdagingen op het gebied van voedsel en gezondheid aan te pakken, welke zich specifiek richten op het samenbrengen van boer en consument en de eiwittransitie, waarbij zowel de productie als consumptie van plantaardige eiwitten moet worden gestimuleerd.

4.2 Regionale doelen, opgaven en wensen

Voor het opstellen van de regionale doelen van vereniging de Noardlike Fryske Wâlden heeft het collectief meerdere bijeenkomsten georganiseerd met boeren en gebiedspartijen. Tijdens deze sessies is uitleg gegeven over het toekomstig GLB, de structuur van het nieuwe beleid en welke kansen en mogelijkheden er liggen voor invulling van het beleid. Vervolgens is er door boeren en gebiedspartijen aangegeven welke doelen en opgaven zij zien voor het gebied waarin zij werkzaam zijn. Ook hebben zij wensen het knelpunten in het gebied vastgesteld en zo is een overzicht gecreëerd van de input die betrokken partijen hebben gegeven. Hierna zijn deze doelen, opgaven, kansen en knelpunten beschreven, ingedeeld op de thema's:

1. Biodiversiteit, natuur en landschap
2. Klimaat
3. Milieu
4. Economie
5. Sociaalmaatschappelijk

Naast dit gebiedsplan voor het open gebied maakt de NFW ook een gebiedsplan voor het gesloten gebied (coulisselandschap). Omdat de doelen, opgaven en wensen over het algemeen voor beide gebieden veelal overeenkomen komen sommige doelen, opgaven en wensen in beide plannen voor. Echter kan het wel zo zijn dat ze in de twee plannen op verschillende wijze uitgewerkt zijn.

4.2.1 Biodiversiteit, natuur en landschap

Een belangrijk doel van het GLB is het vergroten en herstellen van de biodiversiteit in agrarische (natuur)gebieden. In het werkgebied van de NFW zien betrokken partijen kansen om de biodiversiteit te vergroten door op en rondom percelen, boerenerven en (gemeente)bermen maatregelen te nemen die de biodiversiteit ten goede komt. Met name in het open gebied kunnen er maatregelen worden genomen op de populatie weidevogels te laten groeien en de bestaande populatie te beschermen. Hierbij is aangegeven dat het versterken van de basiscondities voor weidevogelbeheer een werkbare maatregel zou zijn in het nieuwe GLB. Maatregelen die binnen deze basisconditie vallen zijn (onder andere) het realiseren van voldoende kruidenrijkheid op percelen, akkerranden en bermen en het vernatten van gebieden door verhoogd waterpeil, het creëren van natuurvriendelijke oevers en ontwikkelen van plasdrassen. Ook het vergroten van de openheid in gebieden is genoemd als maatregel, wat wordt gezien als een (gezamenlijke) opgave van de gemeente, het waterschap (Wetterskip Fryslân), de NFW en TBO's.

Om bovengenoemde doelen te realiseren is er door gebiedspartijen aangegeven dat er meer flexibiliteit moet zijn in beheermogelijkheden. Hierbij is met name bedoeld op meer vrijheid in het nemen van beslissingen die kunnen worden beïnvloed door weersomstandigheden en seizoensinvloeden. Wanneer er te veel wordt gewerkt met vaste datums van bijvoorbeeld rustperiode en ingangsdatum van hoogwaterpeil, kan er minder goed worden afgestemd op invloeden van buitenaf. Wanneer agrariërs meer vrijheid krijgen in beheermogelijkheden, kunnen maatregelen effectiever worden toegepast.

4.2.2 Klimaat

De maatregelen die zijn gekoppeld aan klimaat moeten ervoor zorgen dat de agrarische sector in het werkgebied voor een lagere belasting van het klimaat zorgt en effecten van klimaatverandering (zoals droge zomers en extremere weersomstandigheden) beter kan opvangen. Hierbij is het van belang dat de maatregelen die hiervoor worden opgesteld geen (of weinig) negatieve impact hebben op andere thema's van het GLB.

Voor het klimaat is het van belang dat agrarische bedrijven maatregelen toepassen die de uitstoot van CO₂ verkleinen. Concrete maatregelen zijn hiervoor nog niet uitgewerkt. Ook het vergroten van het organische stofgehalte van percelen is een effectieve manier om de CO₂ uitstoot te verkleinen. Maatregelen die hiervoor zorgen, kunnen worden meegenomen in het toekomstig GLB. Te denken valt aan het uitrijden van vaste mest of het inzaaien van een (kruidenrijk) mengsel waarbij de wortels van verschillende planten kunnen zorgen voor een gevarieerde bodemstructuur. Maatregelen om CO₂ op te slaan en uitstoot te verkleinen worden ook in andere gebieden onderzocht. Zo zijn er al visies rondom het veenweidegebied geformuleerd. Aandachtspunten hierin kunnen worden gebruikt om maatregelen te ontwikkelen voor het toekomstig GLB-beleid.

Op het gebied van het klimaat zijn er meerder vraagstukken die niet binnen het GLB ingevuld kunnen worden. De NFW is naast het GLB en agrarisch natuurbeheer ook bezig met Fjildlab. Dit is een overkoepelende term voor een project waarbinnen allerlei vraagstukken (in projectvorm) beantwoordt kunnen worden. Uitzoeken in welke mate organische stof aan de bodem toegevoegd moet worden om (meer) CO₂ op te slaan, zou een vraagstuk kunnen zijn dat onder Fjildlab verder uitgezocht kan worden.

4.2.3 Milieu

Onder dit thema vallen de doelen verbeteren van water- en bodemkwaliteit. Concrete maatregelen zijn (nog) niet naar voren gekomen tijdens gebiedsbijeenkomsten. Echter is wel het belang genoemd dat maatregelen die bijdragen aan bodem- en/of waterkwaliteit ook de effecten op (onder andere) het klimaat in acht nemen. Er moet worden voorkomen dat in het toekomstig GLB, maatregelen komen die positief bijdragen aan bodem- of waterkwaliteit maar negatief bijdragen aan het klimaat. Een voorbeeld hiervan is het bovengronds uitrijden van mest: hier moet worden gekeken of de effecten op de bodemkwaliteit afwegen tegen de (negatieve) effecten van bovengronds uitrijden op het klimaat (door middel van verhoogde uitstoot van broeikasgassen).

Verder is er tijdens de gebiedsbijeenkomsten aangegeven dat er meer aandacht voor kwelwater moet komen. Doordat kwelwater in de grond vermengt met landbouwwater gaat de kwaliteit van dit water achteruit. Onderzoek naar de samenstelling van kwelwater en of het ergens voor kan worden gebruikt, kan een oplossing vormen voor het kwelwater wat

landbouwgronden inkomt. Daarnaast kan er worden gekeken of vermenging van landbouw- en kwelwater kan worden voorkomen door het vasthouden van kwelwater in hogere gebieden. De mogelijkheden hiervoor moeten worden onderzocht, wellicht dat dit binnen het Fjildlab gedaan kan worden.

In het gebied zijn slechts weinig meetpunten van het waterschap waar gemeten wordt wat de waterkwaliteit is. Onder andere het inventariseren van de waterkwaliteit in boerensloten is minimaal. Het waterschap heeft tijdens de gebiedsbijeenkomsten aangegeven te gaan kijken naar het aantal meetpunten en eventuele uitbreiding daarvan. Interessant is het dan om ook te kijken waar fosfaat- en stikstofstromen in het water vandaan komen. Want onduidelijk is op dit moment wat de exacte invloed van de landbouw is op de waterkwaliteit in het gebied. Voor de deelgebieden in het open gebied heeft het waterschap kaartjes aangeleverd met daarop per perceel aangegeven de fosfaatverzadigingsgraad. Deze kaartjes kunnen bij het opstellen van de bedrijfs- en gebiedsplannen gebruikt worden om inzichtelijk te maken welke percelen verzadigd zijn en waar mogelijk maatregelen genomen moeten worden om de fosfaatverzadigingsgraad naar beneden te krijgen. Op de kaarten van het waterschap is overigens ook te zien dat de routinematige meetpunten met name in de bewoonde gebieden (dorpen, steden) liggen en minder vaak in het landbouwgebied.

Het vasthouden van grondwater werd tijdens de gebiedsbijeenkomsten ook geopperd als mogelijkheid om klimaat effecten (droge zomers) tegen te gaan. Door het vasthouden van grondwater kan er bij droge zomers gebruik gemaakt worden van deze reserves. Het is wel van belang vooraf goed te kijken wat de effecten zijn van het vasthouden van grondwater. Als de nadelen in de rest van het jaar niet opwegen tegen de voordelen in de zomer zullen weinig boeren gebruik maken van het de optie om grondwater op te slaan.

4.2.4 Economie, waaronder landbouwstructuur

Het is van belang dat agrarische bedrijven financieel gezond zijn en blijven. Wanneer de bedrijfsvoering bijdraagt aan de instandhouding van het gebied waarin het bedrijf zich bevindt, moeten boeren hiervoor worden beloond middels een financiële prikkel. Zo ontstaat er een situatie waarin zowel de agrarische onderneming als de natuur, het klimaat en/of het milieu profiteren.

Er zijn verschillende mogelijkheden om de financiële positie van agrarische bedrijven te versterken. Hierbij zullen boeren moeten blijven investeren om aan eisen en voorwaarden te voldoen, dat vergroot de financiële duurzaamheid van het bedrijf. Dit kan middels schaalvergroting, specialisatie of verbreding. Hierbij kan ook worden gekeken naar mogelijkheden op het gebied van toerisme en recreatie. Bij de overstap naar bv. schaalvergroting of biologisch boeren is het van belang dat het inkomen van de ondernemer gegarandeerd is. Een agrariër moet voldoende kunnen verdienen en een inkomen hebben welke in lijn is met de rest van de maatschappij.

Een knelpunt bij specialisatie of verbreding van de bedrijfsvoering is de grote mate van export van agrarische producten. Dat maakt het moeilijker om compensatie te krijgen voor de extra maatregelen die een boer doorvoert in de bedrijfsvoering.

In het gebied investeert een kleine groep agrariërs al in verbreding, vergroting of specialisatie van het bedrijf. Een specifieke opgave is om de rest van de boeren mee te krijgen en zo het effect van deze veranderingen te vergroten.

4.2.5 Sociaalmaatschappelijk

De maatschappij is sterk veranderd. Dat heeft invloed op de relatie tussen agrariërs en de rest van de maatschappij. Burgers staan niet meer dichtbij het boerenbedrijf, er is minder aandacht voor (gezonde) voeding en voedsel moet snel en makkelijk beschikbaar zijn. Boeren moeten enerzijds meebewegen met deze trend en anderzijds de waarden van boerenbedrijven en het platteland zichtbaar maken. Het is van belang dat boeren worden gewaardeerd om wat ze produceren: gezond en veilig voedsel. Boeren kunnen hierin investeren door hun zichtbaarheid te vergroten, te communiceren over het werk wat ze doen en welke keuzes worden gemaakt. Burgers kunnen meer in contact komen met boeren wanneer er bijvoorbeeld streekproducten worden aangeboden en zo boerenbedrijven kunnen worden bezocht.

Verder kunnen burgers worden betrokken bij het etaleren van het landschap dat boeren onderhouden. Dit kan middels het betrekken van burgers bij monitoring van (bijzondere) soorten in het gebied of het aanleggen van een dorps tuin op overtollige stukken land (bijvoorbeeld overhoekjes). Door de burger medeverantwoordelijk te maken is de verwachting dat ze zich meer betrokken voelen bij het landschap en daar iets voor willen doen of laten.

Het is wenselijk dat de leefbaarheid van het platteland behouden blijft, aangezien zij een belangrijke rol speelt in (lokale) werkgelegenheid (bijvoorbeeld loonbedrijven, melkmachinemonteurs, etc.). Maar ook in het belang van toerisme en recreatie is het wenselijk de leefbaarheid op het platteland te behouden. De boer kan hierin een belangrijke rol spelen.

5. GEBIEDSPLAN

5.1 SWOT Analyse

Hierna wordt een SWOT-analyse uitgewerkt. Allereerst worden de sterktes, zwaktes, kansen en bedreigingen benoemd die uit het gebiedsproces met gebiedspartijen en uit de boerendenktank naar voren zijn gekomen. Een verdere uitwerking van de sterktes, zwaktes, kansen en bedreigingen is te vinden in bijlage 1. Vervolgens worden de sterktes en de zwaktes afgezet tegen de kansen en bedreigingen in paragraaf 5.2.

Uiteindelijk moet de analyse ertoe leiden dat er een aantal maatregelen naar voren komt die door boeren in de deelgebieden kan worden toegepast zodat op die manier de doelen die een gebied kent, gehaald worden.

STERKTES	ZWAKTES
<ol style="list-style-type: none">1. Goede basis door ANLb2. Aanwezigheid kwelwateren3. Enthousiaste boeren/beheerders4. Leefbaarheid platteland behouden5. Samenwerking gebiedspartijen	<ol style="list-style-type: none">1. Afnemende weidevogelpopulatie (in algemeen: biodiversiteit)
KANSEN	BEDREIGINGEN
<ol style="list-style-type: none">1. Bodem benutten waarvoor die bedoeld is2. Kringlooplandbouw3. Rol/inzet vrijwilligers4. Gebruik bestaande initiatieven (bijv. biodiversiteitsmonitor)5. Landschapsbiografie6. Biologische producten7. Inzetten van klimaatdiensten (CO₂-diensten, vasthouden van water)	<ol style="list-style-type: none">1. Beperkte flexibiliteit (beheer)maatregelen2. Diversiteit landschap verdwijnt (eenheidsworst)3. Klimaateffecten (droogte, zware buien)4. Weerbaarheid/biodiversiteit bodem5. Relatie tussen landbouw en MKB6. Export7. Groei veganistische en vegetarische producten8. Veenweide (bodemdaling)

5.2 Gebiedsplan

In Tabel 1 zijn de sterktes en zwaktes schematisch afgezet tegen de kansen en bedreigingen. In de tekst daarna wordt een analyse gemaakt op basis van de informatie uit de tabel en wordt toegelicht welke invloed bepaalde kansen en bedreigingen hebben op de benoemde sterktes en zwaktes.

Tabel 1. SWOT-analyse, sterktes en zwaktes afgezet tegen de kansen en bedreigingen.

		Kansen							Bedreigingen							
		1	2	3	4	5	6	7	1	2	3	4	5	6	7	8
		Bodem benutten waarvoor die bedoeld is	Kringlooplandbouw	Rol/inzet vrijwilligers	Gebruik bestaande initiatieven (bijv. biodiversiteitsmonitor)	Landschapsbiografie	Biologische producten	Inzetten van klimaatdiensten (CO ₂ -diensten, vasthouden van water)	Diversiteit landschap verdwijnt (eenheidsworst)	Klimaat effecten (droogte, zware buien)	Weerbaarheid/biodiversiteit bodem	Relatie tussen landbouw en MKB	Export	Beperkte flexibiliteit in beheermaatregelen	Groei veganistische en vegetarische producten	Veenweide (bodemdaling)
Sterktes	1	Goede basis door ANLb														
	2	Aanwezigheid kwelwateren														
	3	Enthousiaste boeren/beheerders														
	4	Leefbaarheid platteland behouden														
	5	Samenwerking gebiedspartijen														
Zwaktes	1	Afnemende weidevogelpopulatie (in algemeen: biodiversiteit)														

Analyse SWOT

De gemiddelde boer in het werkgebied van de NFW voert op zijn bedrijf maatregelen uit die bijdragen aan biodiversiteit, het klimaat of één van de andere GLB-doelen. Daarnaast is in het open gebied een deel van de boeren betrokken bij het Agrarisch Natuur- en Landschapsbeheer. Het beheer in het open gebied bestaat voornamelijk uit weidevogelbeheer. Vanwege beperkte budgetmaatregelen binnen het ANLb is het

weidevogelbeheer geclusterd in mozaïeken. Boeren die deelnemen in een dergelijk mozaïek zijn gemotiveerd om maatregelen te nemen die ten goede komen aan de weidevogels. Maar niet iedere boer heeft de mogelijkheid om deel te nemen aan het weidevogelbeheer. De mogelijkheid om deel te nemen hangt vooral af van de ligging van de percelen (wel/niet in een daarvoor aangegeven leefgebied) en de ligging van de mozaïeken (er moet geclusterd beheer plaatsvinden). Daarnaast vormt de beperkte flexibiliteit van het systeem voor boeren die wel deelnemen soms een beperking. Er wordt veelal gewerkt met vaste datums (die landelijk zijn vastgesteld) en met beheerpakketten die niet de gewenste flexibiliteit bieden.

Naast de beperkte flexibiliteit kunnen maatregelen ook onderling met elkaar concurreren. Vanwege de impact op het klimaat worden boeren gestimuleerd om zoveel mogelijk eiwit van eigen bodem te halen. Dit leidt vaak tot een intensievere manier van het land bewerken waardoor de biodiversiteit, waaronder weidevogels, in het gedrang komt. Doordat boeren enthousiast zijn om maatregelen te nemen, in het open gebied kan de diversiteit van het landschap behouden blijven. Flexibiliteit en vertrouwen vanuit de overheid zijn daarbij gewenst.

Naast agrarische percelen met of zonder ANLb liggen er in het werkgebied van de NFW ook gebieden/percelen met een natuurbestemming en agrarische percelen die in beheer van een TBO zijn. Op een aantal locaties sluiten TBO-terreinen aan op boerenpercelen waarop ANLb wordt uitgevoerd. Om het bereik en de impact van (agrarisch) natuurbeheer te vergroten werkt de NFW in enkele gebieden samen Staatsbosbeheer om deze gebieden te optimaliseren. Ondanks soms tegengestelde belangen, worden vaak bijna dezelfde doelen nagestreefd (bijv. vergroten weidevogelpopulatie). Door bestaande kennis en ervaringen vaker uit te wisselen kan de samenwerking versterkt worden. Hierbij is breed begrip voor elkaar en elkaars doelstellingen een belangrijke voorwaarde. De huidige samenwerking tussen NFW en Staatsbosbeheer dient als goed voorbeeld. Ook de samenwerking tussen NFW en andere gebiedspartijen, zoals Wetterskip en gemeenten verloopt goed. Met de gemeenten is bijvoorbeeld zo nu en dan contact over het verwijderen van opslag om de openheid van het gebied te behouden (en predatie te verminderen).

Omdat vanuit landelijke initiatieven van bijvoorbeeld zuivelverwerkers steeds vaker aan boeren gevraagd wordt om een bijdrage te leveren aan zaken als het klimaat en biodiversiteit, is te merken dat er ook steeds meer boeren geïnteresseerd zijn in deelname aan agrarisch natuurbeheer. Het animo om agrarisch natuurbeheer uit te voeren lijkt dus toe te nemen. Ondanks de beperkte flexibiliteit en mogelijkheden, biedt het ANLb een goede basis voor het uitvoeren van maatregelen op de hoofdthema's van het GLB. Daarnaast biedt het ANLb mogelijkheden om de diversiteit in het landschap te vergroten door verschillende vormen van beheer (kruidenrijk beheer, randen beheer, slootbeheer, etc.) uit te voeren. Gezien het animo voor het uitvoeren van maatregelen in het ANLb is de verwachting dat veel boeren deel willen nemen aan de iets lichter eco-schemamaatregelen. Door maatregelen uit de eco-schema's en het ANLb om op elkaar aan te laten sluiten, kan mogelijk meer effectiviteit bereikt worden als het gaat om de regionale en de GLB-doelen.

Ondanks de beheermaatregelen die genomen worden binnen het huidige ANLb is het open gebied (weidevogellandschap) door de jaren heen toch veranderd. Langzaam neemt weerbaarheid en de biodiversiteit in de bodem en daarmee ook de biodiversiteit boven de grond af. De bodem kan bijvoorbeeld bij extreme neerslag onvoldoende water vasthouden en dat bij droogte niet afgeven. Hierdoor ontstaat een eentonig landschap. Door de afname van

biodiversiteit onder en boven de grond, neemt ook de draagkracht van de bodem af. De effecten vanwege een veranderend klimaat, zoals extreme droogte of zware buien, kunnen van grote invloed op de landbouw zijn, met schade aan gewassen en een verminderde gewasopbrengst als gevolg.

De kwelwateren die in de NFW voorkomen kunnen ingezet worden voor het benutten van de minerale waarden en mogelijk ook als reserves wanneer er (extreme) droogte optreedt. Hiermee wordt de van nature aanwezige hulpbronnen benut (kans) en worden de effecten van klimaatverandering verkleind (bedreiging). Het wordt wel van belang geacht dat het kwelwater niet vermengd met grondwater omdat daarmee de kwaliteit van het kwelwater afneemt. Verdere toepassingen van het aanwezige kwelwater ten behoeve van landbouw, natuur of het verkleinen van klimaateffecten zouden nader onderzocht moeten worden.

De samenstelling van de bodem is van invloed op de bodembiodiversiteit. Wetterskip Fryslân heeft kaarten gemaakt waarop voor de deelgebieden binnen dit gebiedsplan aangegeven is hoe het gesteld is met de fosfaatverzadiging. Voor de beide deelgebieden zijn de kaarten toegevoegd in de bijlage (3A en B). Uit de kaarten valt op te maken dat de fosfaatverzadigingsgraad in beide gebieden laag is. Op percelen waar de fosfaatverzadigingsgraad nog te hoog is of waar men de huidige, lage, fosfaatverzadigingsgraad wil behouden, kunnen specifieke maatregelen genomen worden. Op de korte termijn kan randenbeheer (o.a. geen bemesting) of het zaaien of beheren van diepwortelende gewassen zorgen voor een lagere fosfaatverzadigingsgraad. Een maatregel die op de lange termijn kan zorgen voor een lagere fosfaatverzadigingsgraad is het aanpassen van het bemestingsregime. Het Wetterskip houdt op een aantal vaste meetpunten bij hoe het met de waterkwaliteit gesteld is. Omdat het aantal meetpunten beperkt is, zoals ook is te zien op de kaarten in bijlage 3 en 4, valt niet met zekerheid te zeggen wat de invloed van de landbouw op de waterkwaliteit is. Het Wetterskip onderzoekt of er meer meetpunten aangelegd kunnen worden om de waterkwaliteit beter te kunnen monitoren.

Het Wetterskip heeft in het gebied van de NFW ook een aantal KRW-opgaven. Voor het open gebied binnen de NFW ligt de opgave in het verbreden van te smalle (KRW-)hoofdwatergangen, streven naar 50% natuurvriendelijke inrichting van ecologisch belangrijke KRW-boezemkanalen en minimaal 10% van de KRW-boezemkanalen met scheepvaart natuurvriendelijk inrichten. Waar de KRW-opgaven zich in de deelgebieden behorend bij dit gebiedsplan bevinden is te zien op de kaarten in bijlage 4A en 4B. Daar waar locaties met maatregelen van het Wetterskip en boeren aan elkaar grenzen, kunnen die elkaar versterken. Een voorbeeld is een rand op het perceel van de boer grenzend aan een watergang die door het Wetterskip natuurvriendelijk is ingericht.

In een deel van het open gebied speelt veenweideproblematiek een rol, zoals dat ook landelijk het geval is. Het is wenselijk dat het voor boeren in het veenweidegebied mogelijk blijft er te blijven boeren, maar er moeten ook maatregelen genomen worden om het veenweidegebied te kunnen behouden. Wetterskip Fryslân heeft hiervoor een veenweidevisie opgesteld waarin maatregelen staan om de bodemdaling te vertragen. Een maatregel die in het veenweidegebied toegepast zou kunnen worden en die ook binnen de GLB-doelen past is hoog waterpeil.

Er zijn gebieden waar de leefbaarheid op het platteland afneemt. Dat kan komen doordat er bijvoorbeeld te weinig voorzieningen aanwezig zijn in een gebied waardoor bewoners vertrekken naar andere plekken waar deze voorzieningen wel zijn. Dat er niet overal meer voorzieningen zijn heeft onder meer te maken met het feit dat er geen directe relatie meer is tussen de boeren en het MKB in een gebied. Waar de boer jaren geleden nog zijn aardappels bij de groenteboer bracht, is daar nu geen sprake meer van. De aanwezigheid van een bakker, groenteboer, slager of zelfs supermarkt in een plattelandsgebied is niet overal meer vanzelfsprekend. Doordat de relatie tussen landbouw en MKB kleiner wordt, is de afstand tussen boer en burger ook groter geworden. Door de relatie tussen het MKB en de landbouw te verbeteren, verkleint ook de afstand tussen boer en burger. Mogelijk leidt het ook tot een verbeterde leefbaarheid op het platteland, wanneer de landbouw meer te bieden heeft en het MKB en de burger daarvan mee kunnen profiteren.

Tot slot, een kans die ervoor zou kunnen zorgen de unieke eigenschappen en kenmerken van een bepaald landschap behouden blijft is het opstellen van een landschapsbiografie. Een landschapsbiografie beschrijft de veranderingen in het landschap over een bepaalde tijdperiode. Dat kan vanaf de ijstijd tot het heden gedaan worden afhankelijk van de hoeveelheid beschikbare informatie over het gebied. Een landschapsbiografie laat zien wat er in de loop van de tijd verdwenen is, maar laat ook zien wat er behouden is. En vooral dat laatste biedt handvatten om het bestaande landschap ook in de toekomst te behouden. Weten wat er is biedt mogelijkheden om maatregelen in te zetten om het te behouden. Daarnaast is een landschapsbiografie een mooi naslagwerk wat ook ingezet kan worden in bijvoorbeeld het onderwijs. Om kinderen meer te leren over het landschap waarin ze wonen, zodat ook toekomstige generaties van hun leefomgeving kunnen blijven genieten.

Op basis van de bovenstaande SWOT-analyse wordt in het open weidevogelgebied ingezet op drie hoofddoelen:

- Behouden en vergroten biodiversiteit
- Nemen van maatregelen die bijdragen aan een gezonde bodem
- Flexibele maatregelen t.b.v. weidevogels

Hierna worden de maatregelen voor de verschillende lagen van het GLB, die bijdragen aan bovenstaande twee hoofddoelen verder uitgewerkt.

5.3 Grondgebonden beheermaatregelen

In deze paragraaf wordt per laag van het GLB aangegeven welke maatregelen (kunnen) worden uitgevoerd. Alle toegepaste maatregelen dragen op enige wijze bij aan de GLB-doelen zoals die in het Europese beleid benoemd zijn. Bij het vaststellen en toepassen van maatregelen is rekening gehouden met de specifieke bijdrage aan de GLB-doelen water, klimaat, bodem, landschap en biodiversiteit.

De maatregelen worden door het collectief opengesteld per deelgebied. Deelnemende boeren stellen samen met het collectief een bedrijfsplan op waarin beschreven staat welke maatregelen uitgevoerd worden en welke vergoeding voor de boer daar tegenover staat. Het collectief adviseert boeren over de te nemen maatregelen en biedt op die manier sturing aan de regionale invulling van het gemeenschappelijk landbouwbeleid. Het is daarnaast de taak van het collectief om de effectiviteit van de uitgevoerde maatregelen zo groot mogelijk te maken. Middels het opstellen van deelgebiedsplannen (op basis van bedrijfsplannen) geeft het collectief invulling aan een regionale en effectieve aanpak om de GLB-doelen te behalen.

5.3.1 Conditionaliteit

Voor dit gebiedsplan wordt uitgegaan van de huidige cross compliance en de huidige vergroeningseisen. De huidige regels die hiervoor gelden, vormen de invulling van de conditionaliteit binnen dit gebiedsplan.

5.3.2 Eco schema

Eco schema's vormen een nieuw onderdeel van pijler 1 van het GLB. Deze eco schema's zijn voor lidstaten verplicht om in te voeren, maar boeren kunnen vrijwillig wel of niet voor deelname kiezen. Elke lidstaat stelt – al dan niet geregionaliseerd - een lijst op van landbouwpraktijken die onder dit eco-schema vallen. De maatregelen onder een eco-schema moeten bovenwettelijk zijn en verder gaan dan de vereisten onder de versterkte conditionaliteit. Voor de invulling van de eco-schema's laat de Europese Commissie veel ruimte aan de lidstaten. Op basis van bovenstaande analyse en het gevoerde gebiedsproces is het wenselijk om de maatregelen op de volgende bladzijde in aanmerking te laten komen voor steun vanuit de eco-schema's:

Maatregel	Bijdrage in gebied	GLB-doel
Randenbeheer (weide- en akkervariant)	Ter bevordering van biodiversiteit in en grenzend aan landschapselementen.	Water Bodem Biodiversiteit en landschap
Slootbeheer	Ter bevordering van de biodiversiteit in de sloten en goede doorstroming water in een gebied.	Water Biodiversiteit en landschap
Ruige mest	Ter verbetering van de bodembiodiversiteit en biodiversiteit in het algemeen.	Bodem Biodiversiteit en landschap
Legselbeheer	Ter bevordering van de biodiversiteit en om meer flexibiliteit te bieden in maatregelen voor weidevogels.	Biodiversiteit
Soortenrijk productiegras	Ter bevordering van de bodembiodiversiteit en de biodiversiteit in zijn algemeen.	Bodem Biodiversiteit en landschap
Kleinschaligheidstoelage	Tegemoetkoming voor extra inspanning op kleine percelen en bijdrage kleinschaligheid aan biodiversiteit.	Biodiversiteit en landschap

Eco-schemamaatregelen kunnen in het hele agrarische gebied ingezet worden en zijn niet afhankelijk van een aangewezen leefgebied. Iedere boer bepaalt zelf of hij eco-schemamaatregelen op zijn bedrijf wil uitvoeren. De eco-schemamaatregel weidegang wordt niet als specifieke maatregel op perceelniveau aangeboden aan boeren. Eventuele vergoeding van weidegang wordt op bedrijfsniveau berekend.

In de bijlage 2A zijn deze maatregelen verder uitgewerkt.

5.3.3 Agro-milieu klimaatmaatregelen

De agro-milieu-klimaat maatregelen als onderdeel van pijler 2 van het GLB kunnen alleen toegepast worden in begrensde gebieden (momenteel ANLb-gebieden). Agrariërs kunnen de maatregelen op basis van vrijwilligheid nemen toepassen in hun bedrijfsvoering. De verantwoordelijkheid en zeggenschap voor de situering en implementatie van maatregelen ligt bij agrarische collectieven. Op basis van bovenstaande analyse en het gevoerde gebiedsproces is het wenselijk om onderstaande maatregelen in aanmerking te laten komen voor steun vanuit de agro-, milieu-, klimaatmaatregelen in de in paragraaf 5.4 begrensde gebieden:

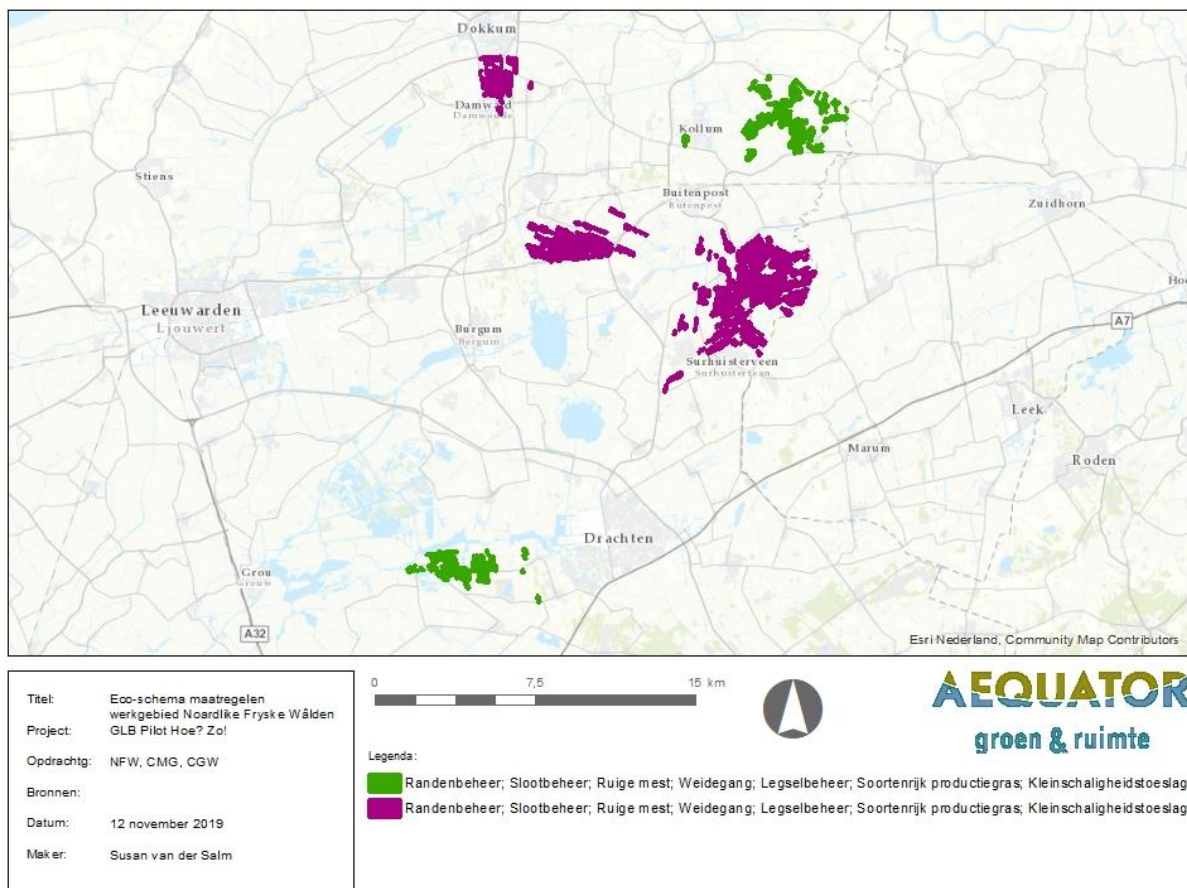
- Grasland met rustperiode
- Plasdras
- Kruidenrijk grasland met rustperiode
- Kruidenrijk randenbeheer
- Extensieve beweiding
- Hoog waterpeil

In bijlage 2B zijn de voorwaarden voor deze ANLb-pakketten toegevoegd.

Voorwaarden voor uitvoeren van ANLb-maatregelen is dat de percelen waarop de maatregelen uitgevoerd worden liggen binnen één van de 4 leefgebieden of de categorie water. De begrenzing van de leefgebieden wordt jaarlijks vastgesteld door de provincie in het natuurbeheerplan.

5.3.4 Kaart met ligging maatregelen

Op kaart op de volgende pagina (Figuur 8) zijn de maatregelen zichtbaar die door de deelnemende boeren in de pilot zijn opgenomen in hun bedrijfsplan. De maatregelen met een paarse kleur vallen in het gesloten gebied (coulisselandschap) van de NFW. Hiervoor is een apart gebiedsplan opgesteld. De maatregelen met een groene kleur vallen in het open gebied (weidevogellandschap) dat in dit gebiedsplan uitgebreid beschreven is. Een deel van de maatregelen wordt in de praktijk uitgevoerd en een deel wordt enkel gebruikt in planvorming (om het systeem te testen). In de paragrafen hierna wordt per deelgebied aangegeven of het deelgebied valt binnen het uitvoerings- of het planvormingsdeel van de pilot Hoe? Zo!.



Figuur 8. Kaart met ligging maatregelen open (weidevogellandschap) en gesloten (coulisselandschap) gebied

5.4 Deelgebieden

Dit gebiedsplan is geschreven voor het complete open (weidevogel)gebied binnen de Noardlike Fryske Wâlden. Toch kan er binnen het open gebied nog onderscheid gemaakt worden in verschillend deelgebieden. Aspecten die hierbij een rol spelen, zijn onder meer sociale samenhang, type landschap en harde grenzen die gebieden scheiden. In dit gebiedsplan gaat het in het open gebied (weidevogellandschap) om de volgende deelgebieden:

- Kollum
- De Feanhoop/Boarnburgum

In elk deelgebied worden individuele bedrijfsplannen en een gezamenlijk deelgebiedsplan, waarin een groep van boeren maatregelen treft en die waar mogelijk op elkaar afstemt, opgesteld.

Binnen de deelgebieden kan onderscheid gemaakt worden tussen percelen die binnen één (of meer) van de leefgebieden uit het natuurbeheerplan van de provincie vallen en percelen die daarbuiten vallen. De conditionaliteit geldt voor alle percelen en is verplicht om in aanmerking te komen voor de basistoelage. De eco-schema's kunnen eveneens op alle percelen toegepast worden maar vindt plaats op vrijwillige basis. Wanneer eco-schema's toegepast worden, heeft een boer recht op een vergoeding waarvan de hoogte afhangt van het type maatregel dat toegepast wordt. ANLb-maatregelen kunnen enkel toegepast worden op de percelen die binnen één van de leefgebieden vallen. Ook hier is de hoogte van de vergoeding afhankelijk

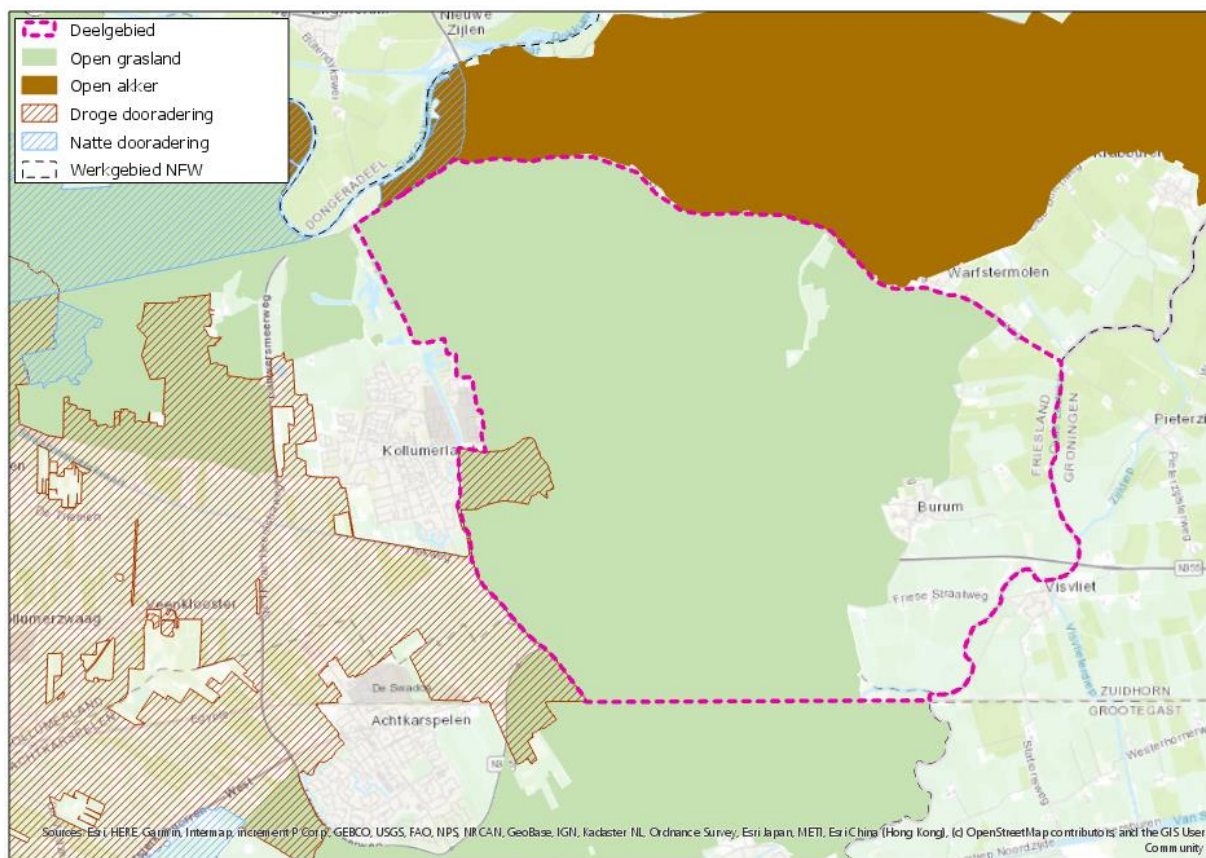
van het type maatregel. Hierna wordt per deelgebied toegelicht (met een kaartje) welke leefgebieden in het deelgebied gelegen zijn.

Binnen de pilot wordt onderscheid gemaakt in gebieden waar uitvoering en planvorming plaatsvindt. Uitvoering wil zeggen dat de maatregelen waarvoor de boeren hebben ingetekend ook daadwerkelijk in 2020 in de praktijk uitgevoerd worden. In de gebieden waar enkel planvorming plaatsvindt, worden geen maatregelen in de praktijk uitgevoerd en wordt alleen het systeem getest met behulp van de door de boeren ingetekende maatregelen. De boeren in planvorming krijgen dan ook geen vergoeding uitbetaald voor de door hen ingetekende maatregelen, zij voeren immers geen maatregelen in de praktijk uit. De boeren in de gebieden voor uitvoering, krijgen wel een vergoeding uitbetaald voor de uitgevoerde maatregelen.

Deelgebied Kollum (uitvoering)

Deelgebied Kollum ligt in het noordoosten van het werkgebied van de NFW. In het deelgebied ligt een weidevogelmozaïek waar weidevogelbeheer in het ANLb wordt uitgevoerd. Het betreft een zeer open landschap met voornamelijk kleigrond. Op onderstaand kaartje (**Fout! Verwijzingsbron niet gevonden.**) is de grove begrenzing weergegeven voor het deelgebied Kollum. Bijna het gehele deelgebied valt in het leefgebied Open grasland zoals dat gehanteerd wordt in het ANLb. Tevens valt er aan de westkant van het gebied een klein stukje van het leefgebied droge dooradering binnen het deelgebied.

Het bestaande ANLb-beheer ligt met name verspreid in clusters aan de westkant van het deelgebied

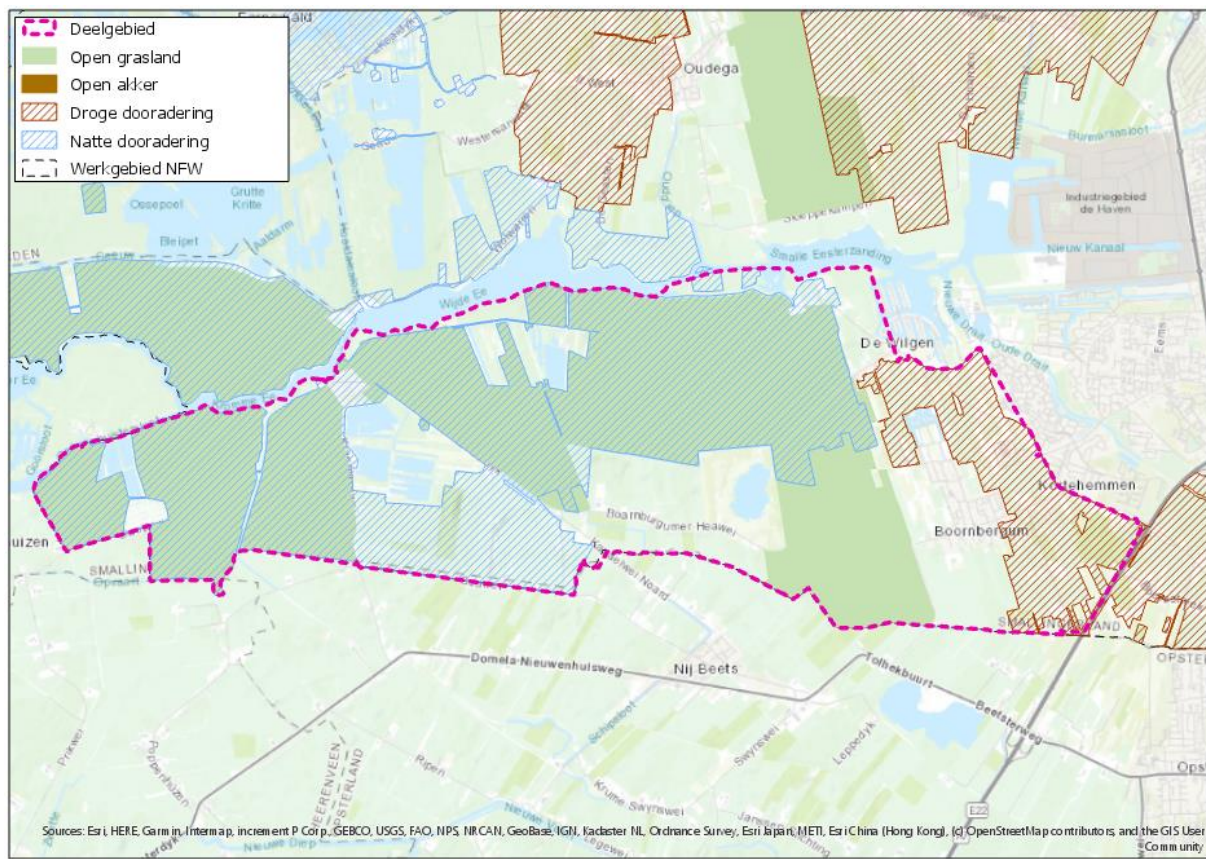


Figuur 9. Deelgebied Kollum

Deelgebied De Feanhoop/Boarnburgum (uitvoering)

In onderstaand kaartje (Figuur 11) is de grove begrenzing weergegeven voor het deelgebied De Feanhoop/Boarnburgum. Dit deelgebied ligt in het zuiden van het werkgebied van de NFW. Het landschap is open, bestaat vooral uit veengrond en leent zich goed voor weidevogelbeheer. Grote delen van het gebied vallen binnen de leefgebied open grasland en natte dooradering. Aan de oostzijde valt ook nog een stuk van het leefgebied droge dooradering in het deelgebied, maar er is geen sprake van actief landschapsbeheer binnen het ANLb in dit deelgebied.

In het deelgebied vindt op een aantal locaties in mozaïekvorm weidevogelbeheer plaats.



Figuur 10. Deelgebied De Feanhoop/Boarnburgum

6. VAN GEBIEDSPAN NAAR BEDRIJFSPLAN

In dit gebiedsplan zijn de doelstellingen (4) Acties inzake klimaatverandering, (5) Milieuzorg en (6) Landschappen en biodiversiteit in stand houden voor het GLB uitgewerkt voor het open weidevogelgebied binnen de Noardlike Fryske Wâlden. Het resultaat van dit gebiedsplan is een set maatregelen, specifiek voor dit gebied, gekoppeld aan de verschillende lagen binnen de groenblauwe architectuur van het toekomstig GLB. Deze maatregelenset is in paragraaf 5.3 opgenomen. Om het optimum op gebiedsniveau te komen tussen duurzaamheid en inpasbaarheid in de bedrijfsvoering is het nodig om de boer te faciliteren in het maken van keuzes.

6.1.1 Boer en collectief aan zet

De gebiedsplannen in de Hoe? Zo! pilot bevatten zowel maatregelen² die op perceelniveau (beheereenheid) gemeten en te waarderen zijn als maatregelen die op bedrijfsniveau ingevuld worden. Sommige maatregelen vallen in de categorie 'altijd goed in dit gebied', andere vragen om meer regionale sturing. De locatie van de maatregelen en de samenhang tussen maatregelen is daarom sterk bepalend voor het doelbereik.

De ondernemer kent zijn/haar bedrijf het beste en weet ook goed welke maatregelen inpasbaar zijn in de specifieke situatie. Daarom is een agrarisch ondernemer zelf de meest logische persoon om zijn bedrijfsplan uit te werken. Voor het gros van de boeren en tuinders geldt zeer waarschijnlijk dat ze over onvoldoende kennis beschikken om de maatregelen zo te implementeren in de bedrijfsvoering dat ze het optimum gevonden wordt tussen ecologisch, milieu-, en klimaatrendement en bedrijfsrendement. Ook is deze ondernemer niet op de hoogte van de plannen van zijn burens (boeren, terreinbeheerders, overheden).

Om van een set maatregelen voor een gebied naar effectieve implementatie op bedrijfsniveau te komen is daarom een systeem nodig waarmee gestuurd wordt op de situering en samenhang van maatregelen. Om naast maximale effectiviteit ook efficiëntie te bewerkstelligen zal een dergelijk systeem zoveel mogelijk zelfsturend moeten zijn, aangevuld met maatwerk bedrijfsadviesing gebiedssturing.

Het beschikbaar hebben van een gebiedsadviseur met de vereiste kennis en draagvlak in de streek is daarom aanvullend op een zelfsturend systeem nodig om op (deel)gebiedsniveau tot maximaal doelbereik en inpasbaarheid van maatregelen in agrarische bedrijfsvoering te komen. Eisen die gesteld dienen te worden aan een partij die deze regionale advies- en sturingsrol kan vervullen zijn:

- Kennis van het gebied en lokaal sterk verankerd
- Kennis van agrarische bedrijfsvoering (bijvoorbeeld over teelttechnieken in de akkerbouw of over inpasbaarheid van alternatieve gewassen in rantsoenen in de melkveehouderij)
- De rol moet verworven zijn (gunfactor) en niet van bovenaf opgelegd
- De partij moet in staat zijn de relatie tussen ANLb en eco-schema's te leggen

Gezien deze vereisten past de adviesrol goed bij een agrarisch collectief die deze rol momenteel ook al vervult in het agrarisch natuur- en landschapsbeheer. Het is niet vanzelfsprekend dat een agrarisch collectief nu al deze kennis in huis heeft en ook in het

² In een puntensysteem kan ook gewerkt worden met outputindicatoren in plaats van concrete maatregelen. Deze laatste optie is (vooralsnog) niet uitgewerkt in de pilot en derhalve ook niet in het format bedrijfsplan opgenomen.

gebied gezien wordt als de partij om deze rol te vervullen.³ Hiervoor zal op onderdelen een vervolg kennis en professionaliseringstraject nodig zijn.

6.1.2 Zelfsturend puntensysteem voor maatregelen

In de GLB Pilot Hoe? Zo! wordt gewerkt met een zelfsturend puntensysteem. Dit puntensysteem is gebouwd op basis van een aantal uitgangspunten die geformuleerd zijn door de drie deelnemende collectieven aan deze pilot. Tot deze uitgangspunten is gekomen door de gelaagdheid in de groenblauwe architectuur te beschouwen en uit te werken. Deze uitwerking, beschouwing en daaruit getrokken conclusies zijn als bijlage bij dit gebiedsplan opgenomen.

Onderscheid moet gemaakt worden tussen systeem en inhoud. Gebieden verschillen ten opzichte van elkaar, de bodemopbouw en waterhuishouding zijn anders, landschappen verschillen, mensen verschillen, de landbouw verschilt en daarmee de opgaven waar het landelijk gebied. Dit vraagt om verschillende maatregelenmenu's per regio. Deze verschillende maatregelenmenu's kunnen geïmplementeerd worden in een puntensysteem (stelsel) dat landelijk uniform is. Er ontstaat dan een landelijke uniforme werkwijze. Dit is efficiënter dan 12 of 40 verschillende werkwijzen.

Op basis van de uitwerking en beschouwing van de gelaagdheid in de groenblauwe structuur en daaruit getrokken conclusies welke in de bijlage zijn opgenomen is een puntensysteem ontwikkeld dit systeem is in deze paragraaf uitgewerkt. Dit puntensysteem is binnen de Hoe? Zo! pilot geïmplementeerd in een GIS omgeving en voor de vijf gebiedsplannen verschillend ingevuld.

Het puntensysteem heeft onder andere tot doel stimulansen te geven aan boeren en tuinders om beheermaatregelen in die samenhang met elkaar en op die plekken te leggen waar ze het meest effectief zijn. Ongeacht in welke laag van de groenblauwe architectuur de beheermaatregel is opgenomen.

Zoals uit de overwegingen (bijlage 5) blijkt, wordt uitgegaan van een nationale invulling van de conditionaliteit waarop weinig tot geen sturing mogelijk is. De conditionaliteit wordt daarom in het puntensysteem gezien als gegeven en weegt niet mee in het toekennen van punten.

Uit de overwegingen blijkt tevens dat we aannemen dat het ANLb ongewijzigd blijft, inclusief de rol van het collectief hierin. Dit maakt dat de beloning van ANLb maatregelen buiten het puntensysteem valt en dat de beloning van het puntensysteem gekoppeld is aan de eco-regelingen. ANLb maatregelen wegen echter wel mee in het toekennen van punten aan eco-regeling maatregelen.

Werking puntensysteem

De basis van het puntensysteem is een bedrijfsplan. Een bedrijfsplan bestaat uit twee onderdelen. Het eerste is een kaart met fysieke omstandigheden van percelen, gewassen, aanwezige landschapselementen, bodemtype, drainage, etc. en de actieve beheermaatregelen uit de eco-regelingen en het ANLb⁴. Het tweede deel is een blad met stamgegevens van het agrarisch bedrijf.

Maatregelen kunnen bestaan uit grondgebonden maatregelen (zoals bemestings- en spuitvrije randen, soortenrijk grasland, ecologisch slootschonen, etc.) en bedrijfsmaatregelen, of

³ In de Hoe? Zo! pilot wordt ook onderzocht welke kennis en vaardigheden dit specifiek vraagt om van daaruit ook een bijdrage te kunnen leveren aan de ontwikkelagenda voor agrarische collectieven.

⁴ De exacte gegevens welke vastgelegd dienen te worden is afhankelijk van de maatregelen en hoe deze gecontroleerd dienen te worden.

indicatoren, zoals mate van grondgebondenheid, korte kringlopen (afstand waarbinnen mest wordt afgezet en voer wordt aangetrokken).

De effectiviteit van bedrijfsmaatregelen of -indicatoren is niet afhankelijk van een ruimtelijke configuratie. De waardering van deze maatregelen of indicatoren wordt daarom uitgedrukt in een vast aantal punten per hectare. Een staffel naar gelang een bedrijf hoger of lager scoort kan wel tot differentiatie van het aantal punten voor een maatregel of indicator leiden.

Voor de grondgebonden maatregelen kan gelden dat de ruimtelijke configuratie waarin de maatregelen worden neergelegd bepalend is voor de effectiviteit per doel (bodem, water, klimaatmitigatie, klimaatadaptatie, biodiversiteit & landschap). Om een prikkel in te bouwen om tot een betere ruimtelijke configuratie te komen kunnen bonuspunten verdiend worden naar gelang de ligging ten opzichte van en samenhang met andere maatregelen. De basisbeloning bedraagt maximaal 100% van de gedeerde inkomsten en uitgevoerde bovenwettelijke activiteiten, maar zal in veel gevallen hier onder liggen. Door een verbeterde ruimtelijke configuratie neer te leggen kan, inclusief de bonus wel tot een kostendekkende of zelfs hogere beloning gekomen worden.

Het puntensysteem gaat uit van het stimuleren van naburigheid van maatregelen. Indien het naast of nabij elkaar liggen van maatregelen een positief effect (positieve interactie) heeft op de doelen waarvoor het GLB ingezet wordt, komt de maatregel in aanmerking voor meer punten of zelfs een bonus. Per doel (bodem, water, klimaatmitigatie, klimaatadaptatie, biodiversiteit & landschap) worden voor alle maatregelen die opgenomen zijn in het regionale keuzemenu (eco-regelingen en ANLB) de onderlinge interacties bepaald. Een interactie van 1 is neutraal, hoger dan 1 is positief en lager dan 1 negatief. ANLb-maatregelen krijgen onderling altijd een neutraal effect aangezien hier geen bonuspunten mee verdiend kunnen worden (zie boven)⁵. Wel kan de ligging van eco-regeling maatregelen nabij ANLb-maatregelen een positieve interactie op de eco-regeling maatregel hebben.

Per doel wordt een interactietabel uitgewerkt zoals onderstaand is weergegeven.

Tabel 2. Voorbeeld interactietabel. De kolom heeft een effect op de rij. De maatregel krijgt een factor mee als weergegeven in de tabel.

Interacties biodiversiteit	Houtwal (ANLB)	Kruidenrijke rand (Eco)	Ecologisch slootbeheer (Eco)
Houtwal (ANLB)	1	1	1
Kruidenrijke rand (Eco)	1,15	1	1,2
Ecologisch slootbeheer (Eco)	1	1,1	1

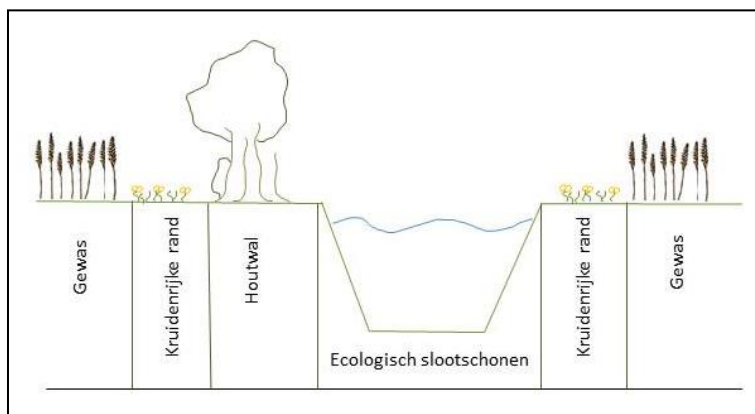
Naast deze tabel wordt per doel een afstandstabel uitgewerkt. Deze afstandstabel bevat de maximale afstanden waarbinnen de interactie en daarmee de bonus toegepast wordt.

⁵ Uitgangspunt is dat het huidige ANLB ongewijzigd blijft

Tabel 3. Voorbeeld afstandentabel. De maatregel uit de kolom heeft een effect op de maatregel in de rij binnen de afstand welke is weergegeven in de tabel.

Max afstanden biodiversiteit	Houtwal (ANLB)	Kruidenrijke rand (Eco)	Ecologisch slootbeheer (Eco)
Houtwal (ANLB)	1	1	1
Kruidenrijke rand (Eco)	5	1	0,5
Ecologisch slootbeheer (Eco)	1	0,5	1

De interactiefactoren worden toegepast als percentages boven op de basisvergoeding. In onderstaande tabel is dit o.b.v. bovenstaande voorbeeldtabellen uitgewerkt.



Figuur 11. Voorbeeld van ligging en naburigheid verschillende (eco-schema)maatregelen.

In bovenstaande voorbeeld wordt een sloot ecologisch beheert. Aan de ene kant van de sloot ligt een houtwal met daarnaast een kruidenrijke rand. Aan de andere kant van de sloot alleen een kruidenrijke rand.

Tabel 4. Invloed afstanden en interacties op vergoeding maatregel.

Pakket	Kostenniveau (fictief)	Basis-vergoeding	Factor o.b.v. interactie	Vergoeding incl. bonus	Bonus
Houtwal (ANLB)	€ 100,00	€ 100,00	1	€ 100,00	€ 0,00
Kruidenrijke rand naast ecologisch slootbeheer	€ 200,00	€ 180,00	1,2	€ 216,00	€ 36,00
Kruidenrijke rand naast houtwal	€ 200,00	€ 180,00	1,15	€ 207,00	€ 27,00
Ecologisch slootbeheer naast houtwal	€ 50,00	€ 48,00	1	€ 48,00	€ 0,00
Ecologisch slootbeheer naast kruidenrijke rand	€ 50,00	€ 48,00	1,1	€ 52,80	€ 4,80

Wanneer een maatregel zodanig gesitueerd is ten opzichte van meerdere andere maatregelen en daarmee een extra positief effect heeft kan een maatregel meermaals een bonus opleveren. In bovenstaand voorbeeld worden alle mogelijke bonussen toegepast. Dit alleen al voor het doel biodiversiteit.

Voor alle doelen (bodem, water, klimaatmitigatie, klimaatadaptatie, biodiversiteit & landschap) worden de berekeningen uitgevoerd, zodat een bedrijfsscore (vergoeding) per doel ontstaat. Aangezien een maatregel tenminste kostendekkend moet zijn, ook al draagt hij maar bij aan één doel zou het stapelen tot grote overcompensatie leiden. Hier zal dus voor gecorrigeerd moeten worden. Daarentegen is het om de prikkel op de juiste maatregelen te leggen wel weer gewenst om die maatregelen extra te stimuleren die meerdere doelen dienen. Om het ene effect te corrigeren en het andere gewenste effect te creëren wordt een overall bedrijfsscore berekend o.b.v. een gewogen somming van de punten per doel. Uitgangspunt is een gelijk gewicht voor ieder doel. In het gebiedsproces kunnen per doel gewichten aan de doelen gehangen worden waarmee extra accenten gelegd kunnen worden op gebied specifieke doelen.

Deelgebiedsplan

Het geheel is meer dan de som der delen. De samenhang tussen maatregelen houdt niet op bij de grenzen van het bedrijf. Door de maatregelen tussen bedrijven ook af te stemmen ontstaat niet alleen een hogere effectiviteit, maar de maatregelen van de buurman ook mee te laten rekenen in voor de bonusbepaling ontstaat door samenwerking en coördinatie ook financiële meerwaarde voor de individuele boer. Deze extraoptie is alleen goed mogelijk wanneer sturing door een gebiedspartij plaatsvindt.

Zoals bij de uitgangspunten is verwoord is het voor een agrarisch ondernemer belangrijk om per maatregel inzichtelijk te hebben wat het hem/haar oplevert (€). Het systeem zoals hierboven beschreven is 'onder de motorkap' vrij complex. Het is echter modulair opgebouwd waardoor er ook stappen/functionality die het systeem meer doelgericht maken niet toegepast worden in een uiteindelijk toe te passen puntensysteem. Daarnaast is het systeem zo ontworpen dat bij iedere intekening/wijziging dit wel live door kan rekenen⁶ zodat de agrarisch ondernemer wel direct het financiële effect van een wijziging ziet.

6.1.3 Regionale sturing en rol collectieven

Wanneer de afstanden en interactiefactoren waarop het puntensysteem is gebaseerd goed onderbouwd⁷ zijn en het systeem gekalibreerd is, dan werkt het systeem grotendeels zelfsturend. Immers wanneer de maatregelen in de juiste samenhang op de juiste plek worden gesitueerd levert dit de maximale vergoeding op. De vraag is dan of dit ook een optimum is tussen inpasbaarheid in de bedrijfsvoering en vergoeding. Het kan zo zijn dat een boer genoeg neemt met een lagere vergoeding dan de maximale, maar waarbij de combinatie van maatregelen en locatie beter inpasbaar is in de bedrijfsvoering. Ook deze kalibratie van het systeem zal, o.b.v. deelnamebereidheid i.r.t. hoogte vergoedingen, uitgevoerd moeten worden.

Een zelfsturend systeem vereist een simpele gebruikersinterface waarin de agrarisch ondernemer zijn bedrijfsplan kan intekenen en kan invullen. De ondernemer kent zijn/haar bedrijf het beste. Het is echter goed mogelijk dat deze ondernemer over onvoldoende kennis en vaardigheden beschikt. Kennis van biodiversiteit & landschap, bodem, water en klimaatmaatregelen i.r.t. de bedrijfsvoering. Daarnaast kent de ondernemer het bedrijfsplan

⁶ Vanwege het pilotgehalte is dit live doorrekenen en koppelen aan de SCANICT niet geïmplementeerd. Wel is de volledige functionaliteit buiten SCANICT geprogrammeerd. In de pilot wordt gewerkt met shape exports uit SCANICT op basis waarvan het script rekenwerk uitvoert.

⁷ Welke vorm van onderbouwing uiteindelijk zwaar genoeg is om EU conforme betalingen en juridische houdbaarheid te verkrijgen zal verder uitgewerkt moeten worden.

van de buurman niet. Ook bij een zelfsturend systeem is daarmee voor het optimale rendement nog enige vorm van begeleiding en bedrijfsadvisering nodig. In hoofdlijnen zijn hier vier varianten in denkbaar:

- a. Aanvraagbegeleiding met vrijblijvend advies
- b. Stimulerend advies
- c. Goedkeurende advies
- d. Het collectief als eindbegunstigde

Ad A. Aanvraagbegeleiding met vrijblijvend advies

Het collectief treedt vooral ontzorgend op richting de agrariër. Het collectief zorgt voor de agrariër dat het bedrijfsplan technisch gezien klopt en ondersteunt bij het uitwerken van het bedrijfsplan en dient het plan namens de agrariër in. Doordat het collectief dit voor veel meer agrariërs doet en hiervoor ook toegerust en opgeleid is, zal er ook indirect advies tijdens het gesprek gegeven worden. Dit advies kan de agrariër vrijblijvend tot zich nemen en wel of niet opvolgen. Een optie kan zijn om de agrariër zelf de keuze te laten de aanvraag te laten begeleiden door het collectief, of dit zelf te doen of een adviseur (accountant of bedrijfsadviseur) naar keuze te laten doen. Deze vorm van bedrijfsadvisering is laagdrempelig, voor iedereen toegankelijk, kent lage uitvoeringskosten en biedt de mogelijkheid tot advisering op bedrijfsniveau. Het collectief wordt niet gezien als een 'regionale RVO'. Door deze vorm van sturing is er echter geen mogelijkheid tot sturing op gebiedsniveau, er is geen samenhang met de maatregelen op het bedrijf van de buurman. Dit samen met de sterke mate van vrijblijvendheid maakt dat mogelijk nog niet het optimum tussen inpasbaarheid in de bedrijfsvoering en doelrealisatie bereikt wordt. Het vrijblijvende advies kan in de uitvoeringsfase voortgezet worden door het collectief een adviserende rol te geven in een vorm van kwaliteitsschouw en kennisuitwisseling, bijvoorbeeld door studiegroepen te faciliteren rond specifieke eco-regeling maatregelen.

Ad B. Stimulerend advies

Bij het stimulerende advies begeleidt het collectief niet alleen de agrariër. De bonus verkregen over de maatregelen, vanwege de ligging op de juiste plek kan alleen verkregen worden wanneer de ondernemer zich laat adviseren door het collectief EN dit advies ook opvolgt. Bij deze vorm van sturing is het collectief adviseur en heeft ze de ondernemer ook wat extra's te bieden in de vorm van een financiële plus (bonus op de eco-regelingspremie). Zogenaamde 'free riders' komen dan niet in aanmerking voor de bonus en kunnen enkel de kale vergoeding voor eco-regeling maatregelen (gebaseerd op inkomstenderving en kosten voor bovenwettelijke activiteiten) ontvangen. Daarmee blijven de eco-schema's toegankelijk voor iedere ondernemer en is er geen sprake van gedwongen winkelnering bij het collectief, maar is er toch mogelijkheid om in de planvorming een hoger optimum tussen inpasbaarheid in de bedrijfsvoering en doelrealisatie te bereiken. De vraag is of deze rol gegund wordt aan het collectief en wat dit doet met het imago van het collectief. Het advies kan in de uitvoeringsfase voortgezet worden door het collectief een adviserende rol te geven in een vorm van kwaliteitsschouw en kennisuitwisseling, bijvoorbeeld door studiegroepen te faciliteren rond specifieke eco-regeling maatregelen.

Ad C. Goedkeurende advies

Bij het goedkeurende advies begeleidt het collectief niet alleen de agrariër, het collectief moet goedkeuring geven aan het bedrijfsplan om in aanmerking te kunnen komen voor de volle eco-

regeling premie. Het collectief geeft dus toegang tot de eco-regelingen en levert daarmee een grote toegevoegde waarde voor de agrariërs die mee (willen) doen. Zogenaamde 'free riders' komen dan niet in aanmerking voor eco-regeling maatregelen. Hierdoor is er sterke sturing in de planvorming mogelijk. Een eventuele bonus kan hier achterwege blijven doordat de bonus verdisconteert zit in het gegeven dat je door het advies op te volgen toegang krijgt tot de eco-regelingen. Hoewel eco-regelingen met deze variant nog steeds vrijwillig zijn en ook voor iedereen toegankelijk zijn, komt dit laatste wel in het gedrang. De vraag is hier nog sterker dan bij het stimulerende advies of deze rol gegund wordt aan het collectief en wat dit doet met het imago van het collectief. Het goedkeurende advies kan in de uitvoeringsfase voortgezet worden door het collectief een adviserende rol te geven in een vorm van kwaliteitsschouw en kennisuitwisseling, bijvoorbeeld door studiegroepen te faciliteren rond specifieke eco-regeling maatregelen waarbij deelname al dan niet verplicht gesteld wordt.

Ad D. Het collectief als eindbegunstigde

Bij het collectief als eindbegunstigde geldt dat de sturing niet alleen goedkeurend aan de voorkant in de planvorming zit, maar tevens controlerend en waar nodig sanctionerend in de uitvoeringsfase. Deze rol is vergelijkbaar met de huidige rol in het ANLB. De vraag is nog sterker dan bij het goedkeurende advies of deze rol gegund wordt aan het collectief en wat dit doet met het imago van het collectief.

Keuze voor het gebiedsplan

Bij de uitvoering van dit gebiedsplan zijn betrokken de agrariërs die hun bedrijf of een deel daarvan binnen de begrenzing van dit gebiedsplan hebben liggen. Daarnaast is het collectief Vereniging Noardlike Fryske Wâlden betrokken in de planvorming. Daarbij wordt gewerkt volgens de varianten b. Stimulerend advies en c. Goedkeurend advies⁸. Op basis van de maatregelenset die door middel van het gebiedsproces tot stand is gekomen worden deelnemers aan de pilot geworven. Om het punten- en sturingssysteem te kunnen testen in de pilot zal gezocht worden naar clusters van bedrijven die dicht bij elkaar liggen. Dit wordt in deelgebiedsplannen nader uitgewerkt.

⁸ In de pilot is het feitelijk zo dat het collectief ook de betalingen en controles uitvoert aangezien de geldstroom voor het POP-project via het collectief loopt. Om de pilot zo 'echt' mogelijk te laten lijken wordt zoveel mogelijk vanuit de gekozen rol geopereerd.

BRONNEN

Roelsma, J., Kselik, R.A.L. en De Vos, J.A. (2008). *Watersysteemverkenning Noordelijke Friese Wouden*. Wageningen, Alterra. Alterra rapport 1464, 52 pp.

Meijerig, L. (2008). *Bijlagen bij essay Leerervaringen Noordelijke Friese Wouden*. Rijksuniversiteit Groningen, 20 pp.

Gebiedsaanvraag NFW

A&W-rapport Staat van de Natuur NFW 2017

Voortgangsrapportages NFW

Wetterskip Fryslan (kaarten fosfaatverzadigingsgraad en KRW)

Informatie KRW: <https://www.wetterskipfryslan.nl/waterbeheerplan-2016-2021/onze-plannen-voor-schoon-water>

BIJLAGE 1 – SWOT

Uitgebreide beschrijving sterktes, zwaktes, kansen & bedreigingen

Sterktes

Enthousiasme boeren

Over het algemeen worden de boeren in het werkgebied van de Noardlike Fryske Wâlden gezien als actieve boeren die regelmatig vooroplopen als het gaat om maatregelen op het gebied van natuur, landschap, klimaat, bodem, etc. Het is dan ook niet voor niks dat een groot aantal boeren deelneemt aan het agrarisch natuurbeheer. Daarnaast zijn ze vooruitstrevend en werken ze graag mee aan nieuwe projecten.

Basis door ANLb

Doordat veel boeren binnen de NFW zich al vele jaren bezighouden met (agrarisch) natuurbeheer was het animo om deel te nemen aan het Agrarisch Natuur en Landschapsbeheer (ANLb) in 2016 groot. Ruim 180 beheerders nemen sinds 2016 deel aan het weidevogelbeheer binnen het ANLb. Daarnaast wordt beheer uitgevoerd in de leefgebieden droge dooradering, natte dooradering, open akker en categorie water.

Samenwerking gebiedspartijen

De NFW onderhoudt al een aantal jaren een gebiedsproces met partijen die in het werkgebied van de NFW te maken hebben met het beheer en onderhoud van het (agrarisch) landschap. Voorbeelden van dergelijke gebiedspartijen zijn gemeenten, TBO's en Wetterskip. Jaarlijks komen de gebiedspartijen bij elkaar en bespreken zij het afgelopen en het komende beheerjaar. Er worden waar nodig afspraken gemaakt over uit te voeren werkzaamheden of samenwerkingen. Daarnaast wordt binnen de NFW gewerkt met themagroepen die elk ongeveer vier keer per jaar bij elkaar komen om specifieke onderwerpen per thema te bespreken. Er is een themagroep voor de volgende thema's:

- Natuur en landschap
- Akker-, weidevogels en ganzen
- Landbouw, milieu, water en economie

De gebiedspartijen die doelen hebben op één van bovenstaande onderwerpen sluiten aan bij de bijeenkomsten. De samenstelling van elke themagroep is daarmee uniek.

Naast het jaarlijks organiseren van een gebiedsbijeenkomst en de vier bijeenkomsten jaarlijks per themagroep, wordt er door het jaar heen ook individueel met gebiedspartijen afgestemd over specifieke zaken.

Behoud leefbaarheid platteland

In plattelandsgebieden komt met enige regelmaat krimp voor. Boeren kunnen zorgdragen voor leefbaarheid op het platteland. Boerenbedrijven bieden immers directe werkgelegenheid voor bijvoorbeeld loonwerkers, dierenartsen, mechanisatiebedrijf en andere erfbetreders. Maar daarnaast levert het ook indirecte werkgelegenheid voor de bakker, de slager en supermarkt in het dorp.

Aanwezigheid kwelwateren

Binnen het werkgebied van de NFW komen op verscheidene locaties kwelwateren voor. Kwel heeft vaak een goede waterkwaliteit en kan leiden tot de aanwezigheid van bijzondere flora. Wanneer kwelwater vermengd wordt met regulier grondwater kan de kwaliteit van het

kwelwater afnemen. Daarnaast kan een toename in drinkwaterwinning een bedreiging vormen voor kwelwateren in het gebied. Onderzocht kan worden hoe de kwaliteit van kwelwater in het werkgebied van de NFW behouden kan blijven en daarnaast moet onderzocht worden of het effectief is kwelwater in te zetten ten behoeve van doeleinden voor (agrarisch) natuurbeheer (bijv. voorkomen van specifieke soorten die afhankelijk zijn van kwelwater).

Zwaktes

Diversiteit landschap verdwijnt

De variatie in het veld als het gaat om flora en fauna neemt al jaren af. Het landschap wordt eentoniger waardoor er minder soorten voorkomen en er clusters van soorten ontstaan. Onder meer ten behoeve van het agrarisch natuurbeheer wordt gemonitord hoe het gaat met de biodiversiteit in het werkgebied van de NFW. Voor het open gebied is vooral sprake van monitoring van het aantal weidevogels. Vergelijkbaar met de landelijke trend, neemt het aantal weidevogels ook in het werkgebied van de NFW nog elk jaar af. Naast het periodiek monitoren wordt op projectmatige wijze ook onderzoek gedaan naar de aanwezigheid van insecten. Ook voor de insecten wordt geconstateerd dat er minder variatie in soorten is en dat bepaalde soorten sterker vertegenwoordigd zijn (mogelijk doordat zij zich aan hebben kunnen passen aan de veranderende omstandigheden in het veld).

Kansen

Benutten bodem

De bodem is als het ware de basis van een landbouwbedrijf, maar ook voor de natuur. Een goede bodem zorgt voor goed bodemleven, resulteert in een goed gewas en draagt bij aan de biodiversiteit zowel onder als boven de grond. Daarnaast kan de bodem benut worden als buffer voor bijvoorbeeld het klimaat of verzilting. Een goede bodem heeft draagkracht en kan over het algemeen bij veel regen het water als een spons opnemen. Wanneer er watertekort is door droogte kan de bodem dienen als een soort buffervat. Daarnaast kan de bodem, doordat die zoet water opneemt dienen als buffer voor verzilting. De bodem is verzadigd met zoet water, waardoor het geen zout water meer opneemt.

Bestaande initiatieven

Er zijn een aantal bestaande initiatieven waarin gewerkt wordt met waardering voor (extra) maatregelen die een boer neemt ten behoeve van thema's die ook in het nieuwe GLB opgenomen zijn (klimaat, bodem, biodiversiteit, water).

Door gebruik te maken van bestaande initiatieven kan gezorgd worden dat de administratieve last beperkt blijft en dat het systeem eenvoudig en toegankelijk blijft voor betrokken partijen.

Bij het inzetten van bestaande initiatieven moet wel gedacht worden aan de tegenstrijdigheden die het met zich meebrengt. Zo kan het zijn dat iemand die veel bijdraagt ten behoeve van de weidevogels, op het gebied van klimaat geen punten scoort en andersom. Er moet gezocht worden naar een goede balans.

Inzet klimaatdiensten

Het landschap biedt mogelijkheden om klimaatdiensten, zoals het vasthouden van CO₂ en het bufferen van water, te leveren. Om inzichtelijk te krijgen welke klimaatdiensten er in het open gebied geleverd kunnen worden, is meer onderzoek nodig. Binnen Fjildlab, een project waarin de NFW deelneemt, zou onderzoek gedaan kunnen worden naar klimaatdiensten die vanuit de landbouw geleverd kunnen worden.

Kringloop landbouw

In het open gebied liggen mogelijkheden om aan kringlooplandbouw te doen. Zo kan bijvoorbeeld gekeken worden naar mogelijkheden om (rest)stromen van melkvee- en akkerbouwbedrijven op elkaar aan te laten sluiten. Naast reststromen uit de landbouw zou hier ook gekeken kunnen worden naar reststromen van de menselijke consumptie. Om het effect zo groot mogelijk te maken, moet vooral gebruik gemaakt worden van het op elkaar afstemmen van lokale reststromen.

Vrijwilligers

Veel mensen willen, buiten hun vaste verplichtingen, een bijdrage leveren aan de maatschappij. In het landelijk gebied kenmerkt dit zich vaak door een grote hoeveelheid mensen die op vrijwillige basis werkzaamheden verricht. Nu er steeds meer aandacht komt voor biodiversiteit en aansluitend daarop de manier waarop we als mens met het landschap omgaan, willen mensen graag een steentje bijdragen aan het onderhouden van het landschap in hun omgeving.

Zo wordt er in het werkgebied van de NFW bijvoorbeeld monitoring uitgevoerd waarbij vrijwilligers het land in gaan om insecten, vogels of planten te tellen. Maar ook een bijdrage in het onderhoud van het landschap, bijvoorbeeld het helpen onderhouden (kappen) van een landschapselement behoort tot de mogelijkheden. Vrijwilligers kunnen dan bijvoorbeeld in ruil voor hun bijdrage het gezaagde hout meenemen.

Er liggen kansen om vrijwilligers nog breder in te zetten. Mogelijk dat daar in de nieuwe ronde van het GLB-kansen voor liggen.

Biologische producten

De markt verschuift langzaam. De vraag naar biologische producten neemt toe. Wanneer schaalvergroting of een neventak geen optie zijn, kan biologische productie een optie zijn voor boeren die toch meer uit hun bedrijf willen halen. Deze kans is echter voor slechts een klein aandeel van de boeren weggelegd.

Daarnaast, de eisen en voorwaarden die gesteld worden aan gangbare producten worden langzaamaan ook strenger, waardoor het gat tussen biologische en gangbare producten kleiner wordt. Dit biedt kansen voor het gebied doordat de werkwijze van gangbare boeren ook bij draagt aan natuur, landschap, biodiversiteit en klimaat in een gebied.

Landschapsbiografie

In een landschapsbiografie wordt beschreven hoe het landschap door de jaren heen veranderd is en welke oorzaken daaraan ten grondslag lagen. Een landschapsbiografie laat niet alleen zien wat er niet meer is, het laat ook zien wat er nog wel is. Middels een landschapsbiografie kunnen nog bestaande landschapswaarden in een gebied uitgelicht worden en kan onderbouwd worden hoe een bestaand landschap in de toekomst behouden kan blijven.

Bedreigingen

Klimaat effecten

Het klimaat verandert waarvan ook in het landelijk gebied de gevolgen ondervonden worden. Droge zomers, zware buien of zware hoosbuien kunnen de nodige schade aanrichten. Dit heeft gevolgen voor bedrijven op het platteland: oogsten mislukken, bedrijfsgebouwen lopen schade op, etc. Maar niet alleen boeren ondervinden problemen van het veranderende klimaat. Ook het landschap (flora en fauna) ondervindt de gevolgen van de klimaatverandering. Droogte leidt bijvoorbeeld tot harde ondoordringbare grond waardoor

bepaalde weidevogels geen insecten meer uit de grond kunnen halen. Of doordat het warmer wordt bloeien bepaalde planten eerder, waardoor insecten die later in het seizoen pas uitkomen en die gebruik maken van deze planten, te laat komen en geen voedsel meer kunnen vinden.

Weerbaarheid bodem

Door het land op een bepaalde manier te gebruiken kan de weerbaarheid van de bodem veranderen. Intensief gebruik van het land kan leiden tot een bodem die minder weerbaar is en waarvan de biodiversiteit afneemt. Dit kan gevolgen hebben voor de ziekte weerbaarheid van de bodem.

Beperkte flexibiliteit maatregelen

Door generieke maatregelen in te voeren wordt in de hand gewerkt dat deze niet flexibel zijn. Niet-flexibele maatregelen kunnen leiden tot minder draagvlak bijvoorbeeld omdat ze niet of nauwelijks in te passen zijn in de bedrijfsvoering.

Concurrentie maatregelen

Maatregelen die binnen het GLB voor één van de doelen toegepast worden, kunnen een negatieve impact veroorzaken op één van de andere doelen van het GLB. Bijvoorbeeld het in de grond inbrengen van mest om uitstoot te voorkomen, werkt averechts op het doel biodiversiteit en andersom.

Relatie landbouw, MKB

Het gat tussen de landbouw en het MKB wordt groter. Er is geen directe link meer tussen de boer die melk, vlees, eieren, etc. produceert en degene die het verkoopt; bakker, slager, groenteboer, supermarkt. Doordat de afstand tussen de landbouw en MKB groter wordt, is er bij de consument ook meer onbekendheid waar producten vandaan komen.

Groei veganisme en vegetarisme

Er worden steeds meer vegetarische en veganistische producten op de markt gebracht. Hoewel de kans daartoe klein is, kan dit leiden tot een afname in de consumptie van dierlijke producten. Een andere dreiging, die zeer actueel is, betreft het activisme dat uit de groei van het aantal vegetariërs en veganisten voortvloeit. Het gaat om een relatief kleine groep mensen die veel 'kabaal' maken om hun standpunten kracht bij te zetten. Dat gebeurt door demonstraties bij boerenbedrijven, maar ook door stallen te bezetten. Dit heeft direct effect op de boer die het overkomt, maar ook op de omgeving.

Export/import

Veel producten afkomstig uit de Nederlandse landbouw worden geëxporteerd naar het buitenland, waar vaak andere voorwaarden en eisen gesteld worden aan de afkomst van een product. Terwijl de eisen en voorwaarden die in Nederland aan het GLB gesteld worden, veelal afgestemd zijn op de situatie hier.

Bodemdaling (veenweide)

Het veenweidegebied in de NFW is een uniek landschap waar veel agrarische bedrijven zitten. Evenals in andere delen van Nederland daalt ook in het veenweidegebied binnen de NFW de bodem als gevolg van oxidatie van het veen. Het is wenselijk maatregelen te nemen die zowel

voor de veenweide als voor de landbouw werkbaar zijn en ervoor zorgen dat beiden in de toekomst behouden kunnen blijven.

Afname diversiteit landschap

Niet alleen door een intensievere landbouw verandert het landschap. Ook de uitbreiding van dorpen, steden, industrieterreinen, etc. leidt tot veranderingen in het landschap. Met name de diversiteit verdwijnt waardoor soorten verdwijnen of enkel nog geclusterd op enkele locaties voorkomen.

BIJLAGE 2A – ECO SCHEMA

Eco-schema 1 Randenbeheer

Beschrijving bijdrage aan GLB-doelen

Aanleg van randen draagt bij aan de *waterkwaliteit* (wanneer het grenst aan een sloot) doordat er op dit stuk niet wordt bemest en geen chemie wordt gebruikt. Hierdoor wordt afspoeling van stoffen en nutriënten voorkomen.

Aanleg van randen draagt bij aan de *biodiversiteit* doordat dit stuk van het perceel in het voorjaar niet wordt bewerkt en bemest. Dit trekt soorten aan (hazen, eenden, kleine marterachtigen, reeën) en zorgt voor voedsel en broedplaatsen van weidevogels. Afhankelijk van de plantensoorten die in de randen groeien kan het ook meer insecten aantrekken.

Er valt onderscheid te maken in 3 soorten randen, namelijk een weidevariant, een akkervariant en een akkervariant die in bepaalde mate berijdbaar is. De voorschriften per variant worden hieronder beschreven.

ES-1a Weidevariant

- Breedte 2-6 meter rondom het perceel of op een gedeelte van de randen van het perceel.
- Niet beweiden en niet maaien tot 15 Juni
- Geen chemie en geen mest (het hele jaar in geen enkele vorm)
- Telt wél mee voor mestplaatsingsruimte

ES-1b Akkervariant; kruidenrijke akkerrand

- De kruidenrand is minimaal aanwezig van 15 mei tot en met 1 oktober
- De rand is 3 - 6 meter breed (dit is inclusief eventuele teeltvrije zone)
- Geen chemie en geen mest (hele jaar in geen enkele vorm)
- Volle randbreedte inzaaien inclusief eventuele teeltvrije zone
- In te zaaien mengsel kiezen in overleg met collectief
- Maaien buiten het broedseizoen (1 april - 1 augustus) is toegestaan
- De rand moet enigszins ruig de winter in gaan (niet te laat maaien)
- Bij maaien moet tenminste een zesde deel ongemaaid blijven.

ES-1c Akkervariant; grasrand (berijdbaar)

- De grasrand is minimaal aanwezig van 15 mei tot en met 1 oktober
- De rand is 3 - 6 meter breed (dit is inclusief eventuele teeltvrije zone)
- Geen chemie en geen mest (hele jaar in geen enkele vorm)
- Volle randbreedte inzaaien inclusief eventuele teeltvrije zone
- In te zaaien met 8 kg kruiden + 30 kg gras/ha. Kruidenmengsel kiezen in overleg met collectief
- Maximaal 10% van de oppervlakte kan bereden worden gedurende aanwezigheid van het gewas
- Maaien buiten het broedseizoen (1 april - 1 augustus) is toegestaan
- De rand moet enigszins ruig de winter in gaan
- Bij maaien moet tenminste een zesde deel ongemaaid blijven.

Eco-schema 2 Slootbeheer

Beschrijving bijdrage aan GLB-doelen

Slootbeheer is goed voor de *biodiversiteit* doordat gefaseerd slootschonen ervoor zorgt dat een deel van de populatie (flora en fauna) in je sloot wordt behouden. Hierdoor kan herkolonisatie van de sloot plaatsvinden.

Slootbeheer heeft een gematigd positief effect op de *waterkwaliteit*.

De voorwaarden voor de maatregel slootbeheer worden hieronder beschreven.

ES-2 Slootbeheer

- Door boer zelf in te vullen: gemiddeld 50% van de ingetekende (deelnemende) sloten moet jaarlijks worden geschoond (minimaal 40% tot maximaal 60%). Overleg met uw rayonbeheerder welke stukken kunnen blijven staan.
- Schonen kan op drie manieren:
 1. In de lengte (tot het hart van de sloot)
 2. In de breedte (gedeelten per sloot helemaal laten zitten)
 3. Om het jaar (een deel van de (riet)sloten wordt om de twee of zelfs drie jaar geschoond.
- Schonen gebeurt met:
 - Een open maaikorf of;
 - Een baggerpomp
- Maaisel wordt binnen 3 weken na het schonen uit de kant verwijderd.
- Dit pakket kan niet afgesloten worden op hoofdwatergangen en sloten die de grens vormen tussen de percelen van twee of meer eigenaren.

Wanneer u een sloot heeft geschoond, meldt u dit binnen 14 dagen bij het collectief.

Eco-schema 3 Kleinschaligheidstoelage

Beschrijving bijdrage aan GLB-doelen

Kleinschaligheid heeft een positief effect op de *biodiversiteit* doordat een grotere hoeveelheid landschapselementen en sloten bevorderlijk is voor voedsel, rust- en schuilplaatsen voor tal van soorten.

Kleinschaligheid heeft een positief effect op het (*cultuurhistorisch*) *landschap* doordat er meer variatie is in het landschap en de aanwezigheid van cultuurhistorische elementen die karakteristiek zijn voor het gebied.

Er valt onderscheid te maken in 3 mate van kleinschaligheid. De voorschriften per variant worden hieronder beschreven.

ES-3a Kleinschaligheid < 1 hectare

- Instandhouding van kleine percelen die worden begrensd door landschapselementen en/of sloten
- Gebaseerd op perceelsopgave in gecombineerde opgave.
- Percelen < 1 hectare worden vergoed

ES-3b Kleinschaligheid ≥ 1 en < 2 hectare

- Instandhouding van kleine percelen die worden begrensd door landschapselementen en/of sloten
- Gebaseerd op perceelsopgave in gecombineerde opgave.
- Percelen ≥ 1 en < 2 hectare worden vergoed

ES-3c Kleinschaligheid ≥ 2 en < 3 hectare

- Instandhouding van kleine percelen die worden begrensd door landschapselementen en/of sloten
- Gebaseerd op perceelsopgave in gecombineerde opgave.
- Percelen ≥ 2 en < 3 hectare worden vergoed

Eco-schema 4 Ruige mest

Beschrijving bijdrage aan GLB-doelen

Doordat ruige mest goed is voor het *bodemleven*, heeft dit ook een positief effect op de *biodiversiteit* in de bodem. Ook op de bovengrondse *biodiversiteit* is een positief effect te verwachten vanwege de toename van insecten.

Ruige mest uitrijden heeft een positief effect op de *waterkwaliteit* doordat bodems met meer organische stof een hoger bufferend vermogen hebben ten aanzien van water en nutriënten. Gewassen krijgen meer de mogelijkheid om meststoffen en sporenelementen effectiever op te nemen waardoor er minder uitspoeling plaatsvindt.

De voorwaarden voor de maatregel ruige mest worden hieronder beschreven.

ES-4 Ruige mest

- Uitrijden van 10 – 20 ton ruige mest per ha
- Periode van uitrijden conform de mestwetgeving
- Bij voorkeur in het voorjaar

Wanneer u ruige mest op een perceel heeft uitgereden, meldt u dit binnen 14 dagen bij het collectief.

Eco-schema 5 Soortenrijk productiegras

Beschrijving bijdrage aan GLB-doelen

Soortenrijk productiegras zorgt voor verschillende dieptes in doorworteling, wat goed is voor de *bodemstructuur*. Soortenrijk productiegras is robuuster en kan beter tegen droogte.

Soortenrijk productiegras draagt bij aan de *biodiversiteit*. Een structuurrijk gewas biedt schuilgelegenheid voor tal van soorten. Bloeiende kruiden zijn waardevol voor insecten wat weer voedsel oplevert voor weidevogels.

De voorwaarden voor de maatregel soortenrijk productiegras worden hieronder beschreven.

ES-5 Soortenrijk productiegras

- Zaaien van een mengsel met minimaal vier inheemse kruiden.
 - Bijvoorbeeld: gewone rolklaver, gewoon duizendblad, karwij, luzerne, rode klaver, smalle weegbree, wilde peen of witte klaver
 - Ook kan een klavermengsel zijn ingezaaid bestaande uit drie klaversoorten + twee andere kruiden
- Duurzaam behoud van kruidenrijkdom vereist bloei en zaadzetting, adviezen zijn daarom:
 - Toepassen van polvormige grassen (bijvoorbeeld Timothee, Rietzwenk)
 - Hanteer een laag bemestingsniveau
 - Stel de maaidatum van de eerste snede uit

Eco-schema 6 Legselbeheer

Beschrijving bijdrage aan GLB-doelen

Legselbeheer heeft een positief effect op de *biodiversiteit* (specifiek op weidevogels). Landbouwgrond met legselbeheer kan zowel bestaan uit grasland als uit bouwland. Door het plaatsen van nestbeschermers of het op andere wijze ontzien van de legsels bij werkzaamheden, wordt de kans op het uitkomen van het legsel sterk vergroot. Het perceel wordt grotendeels normaal agrarisch gebruikt. Er zijn twee varianten van de maatregel legselbeheer. De voorschriften per variant worden hieronder beschreven.

ES-6a Legselbeheer (grasland of bouwland)

- Op de percelen wordt gezocht. Gevonden nesten worden beschermd en gevrijwaard van alle landbouwkundige bewerkingen.
- Gevonden nesten worden geregistreerd (bijvoorbeeld op stalkaart of via geo-informatie).
- Vrijwaring van nesten en kuikens bij beweiding en bewerkingen.
- Toepassen van nestenclaves van minimaal 50 m² (grasland) en minimaal 10 m² (bouwland).

Wanneer er nesten op het perceel zijn aangetroffen, meldt u dit binnen 14 dagen bij het collectief.

ES-6b Legselbeheer op bouwland met rustperiode 1 april – 15 mei

- Er wordt een rustperiode in acht genomen van 1 april – 15 mei
- In de rustperiode vinden in de beheereenheid geen bewerkingen plaats
- Vrijwaring van nesten en kuikens bij bewerkingen buiten de rustperiode.
- Er wordt een rustperiode in acht genomen van ten minste 15 april tot en met 15 mei. Als eerder dan 15 april legsels worden aangetroffen dan geldt de rustperiode vanaf het moment dat er legsels zijn geconstateerd en gemeld bij het collectief. In deze periode worden geen werkzaamheden uitgevoerd zoals zaaien, frezen, schoffelen en eggen.

Wanneer er nesten op het perceel zijn aangetroffen, meldt u dit binnen 14 dagen bij het collectief.

BIJLAGE 2B – AGRO-, MILIEU-, KLIMAATMAATREGELEN

Pakket 1 Grasland met rustperiode

Beschrijving

Het in acht nemen van een rustperiode op grasland is vooral voor weidevogels van belang. Ze biedt rust aan broedende vogels door de kans op verstoring van de legfels te minimaliseren. Ook kan het functioneren als opgroeigebied voor jonge weidevogels.

Afbakening

- Cumulatie toegestaan met beheerpakketten 7 en/of 8

Beheereisen

- Er wordt een rustperiode in acht genomen van datum x tot datum y (zie periode onder pakketten)
- In de rustperiode vinden in de beheereenheid geen bewerkingen plaats
- *Pakket l en m*: De beheereenheid wordt vanaf 1 maart en voor de rustperiode niet gemaaid
- Beweiding is in de rustperiode niet toegestaan

Aanvullende beheervoorschriften

- Op het moment dat de beheereenheid gemaaid mag worden dient het van binnen naar buiten gemaaid te worden
- Het is niet toegestaan de beheereenheid 's nachts te maaien

Pakketten

Code	Pakket
1a	Rustperiode 1 april tot 1 juni
1b	Rustperiode 1 april tot 8 juni
1c	Rustperiode 1 april tot 15 juni
1d	Rustperiode 1 april tot 22 juni
1e	Rustperiode 1 april tot 1 juli
1l	Rustperiode 1 mei tot 15 juni; het gras wordt vanaf 1 maart en voor de rustperiode niet gemaaid
1m	Rustperiode 8 mei tot 22 juni; het gras wordt vanaf 1 maart en voor de rustperiode niet gemaaid

De rustperiode wordt standaard op 1 juni gezet. Tijdens het weidevogelseizoen wordt beoordeeld of de rustperiode verlengd dient te worden.

Pakket 2 Kuikenvelden

Beschrijving

Het pakket kuikenvelden heeft een vergelijkbaar doel als het pakket 1. De rustperiode wordt echter niet van tevoren vastgelegd van datum x tot datum y, maar wordt ad hoc bepaald om rust te creëren op plaatsen waar dit nodig is.

Afbakening

- Cumulatie toegestaan met beheerpakketten 4 en/of 8

Beheereisen

- Er wordt een rustperiode in acht genomen van x weken (zie beschreven onder pakketten)
- In de rustperiode vinden in de beheereenheid geen bewerkingen plaats
- Beweiding is in de rustperiode niet toegestaan

Aanvullende beheervoorschriften

- Indien de kuikenvelden in de vorm van randen worden aangelegd, dienen deze randen ten minste 6 meter breed te zijn.
- Kuikenvelden mogen op zijn vroegst op 1 juni worden gemaaid.
- Het is niet toegestaan de kuikenvelden 's nachts te maaien

Pakketten

De rustperiode ligt in de periode 17 mei tot 1 augustus.

Code	Pakket
2a	Rustperiode van 2 weken
2b	Rustperiode van 3 weken
2c	Rustperiode van 4 weken
2d	Rustperiode van 5 weken
2e	Rustperiode van 6 weken

De kuikenvelden hebben standaard een rustperiode van twee weken. Tijdens het weidevogelseizoen wordt beoordeeld of de rustperiode verlengd dient te worden.

Pakket 3 Plas-dras

Beschrijving

Plas-dras biedt een aantrekkelijke biotoop voor weidevogels om te rusten en te foerageren. Op plas-draspercelen kunnen voor het eigenlijke broedseizoen soms honderden weidevogels worden aangetroffen. De aantrekkingskracht is daarmee erg groot en gehoopt wordt dat een deel van deze weidevogels zal besluiten in het gebied te blijven om te broeden. Daarnaast bieden plas-draspercelen ook foerageer- en rustmogelijkheden buiten het directe broedseizoen, bijvoorbeeld voor al uitgevlogen jonge vogels en doortrekkers.

Het plas-draspakket a t/m d bestaat uit een grotendeels onder water staand graslandperceel. De periode waarin het perceel onder water staat kan variëren van 2 maanden tot bijna een half jaar. In deze periode staat op het perceel steeds minimaal op 60% van de oppervlakte een waterlaag van minimaal 5 cm, zodat het overige deel van het perceel drassig zal worden. Aan het eind van de plas-drasperiode zal het perceel weer droogvallen, waarna het perceel zich kan herstellen, of weer ingezaaid moet worden.

Het onderdeel Greppel plas-dras (pakket e t/m h) is een kleinschalige variant van plas-dras en is gericht op het ontwikkelen van specifieke plas-dras condities langs greppels en slotjes. De kracht van greppel plas-dras is het feit dat de beheereenheid in zijn geheel of voor een groot gedeelte wordt geïnundeerd, dit geeft tevens een variatie in de perceel vegetatie. Bij een greppel plas-dras zullen met name in de kuikenfase veel weidevogelgezinnen gebruik maken van deze waterrand, die vanwege zijn insectenrijkdom een gunstige foerageerlocatie vormt. Greppel plas-dras is ook mogelijk als last minute variant (pakket i t/m l)

De pakketten met een rustperiode tot na 15 augustus zijn bestemd voor soorten anders dan weidevogels.

Afbakening

- Pakket a t/m h: Cumulatie niet toegestaan
- Pakket i t/m l: Cumulatie toegestaan met beheerpakketten 1, 2, 4, 5, 6 en 8

Beheereisen

- De beheereenheid is geïnundeerd (100% drassig). De inundatieperiode loopt van datum x tot datum y (zie beschreven onder pakketten)

Aanvullende beheervoorschriften

- De beheereenheid is jaarlijks geïnundeerd.
- *Pakket a t/m d*: Op minimaal 60% van het oppervlak van de beheereenheid is de laag water tussen de 5 en 20 cm diep
- *Pakket e t/m l*: Op minimaal 60% van het oppervlak van de beheereenheid is de laag water ten minste 5 cm diep
- *Pakket i t/m l*: Bij het afsluiten van het pakket wordt de begindatum van de inundatie in de overeenkomst tussen deelnemer en collectief duidelijk vermeld.
- *Pakket i t/m l*: In de periode tussen 1 mei en 1 augustus wordt een rustperiode gerealiseerd van ten minste a weken (zie beschreven onder pakketten)

Pakketten

Code	Pakket
3a	Inundatieperiode van 15 februari tot 15 april
3b	Inundatieperiode van 15 februari tot 15 mei

3c	Inundatieperiode van 15 februari tot 15 juni
3d	Inundatieperiode van 15 februari tot 1 augustus
3e	Inundatieperiode van 15 februari tot 15 april
3f	Inundatieperiode van 15 februari tot 15 mei
3g	Inundatieperiode van 15 februari tot 15 juni
3h	Inundatieperiode van 15 februari tot 1 augustus
3i	Inundatieperiode van 1 mei tot 1 augustus, tenminste 3 weken
3j	Inundatieperiode van 1 mei tot 1 augustus, tenminste 1 maand
3k	Inundatieperiode van 1 mei tot 1 augustus, tenminste 6 weken
3l	Inundatieperiode van 1 mei tot 1 augustus, tenminste 2 maanden

Pakket 5 Kruidenrijk grasland

Beschrijving

Kruidenrijk grasland is van groot belang voor de biodiversiteit. In weidevogelgebieden vormen kruidenrijke graslanden terreinen waar kuikens kunnen opgroeien. De bloeiende kruiden trekken insecten aan waarop zij kunnen foerageren. In kleinschalige landschappen vormen diezelfde insecten ook de voedselbron van diverse vogelsoorten die in het struweel of in bomen broeden. Vlinders hebben baat bij de beschikbare nectar, en ook kleine zoogdieren profiteren van het ruime insectenaanbod.

Langs sloten en waterpartijen zijn kruidenrijke graslanden van belang voor libellen en amfibieën.

Afbakening

- Cumulatie toegestaan met beheerpakketten 7 en/of 8
- De beheereenheid is ingeval van randenbeheer (variant h of i) minimaal 2 tot maximaal 6 meter breed

Beheereisen

- *Pakketten a t/m c*: er wordt een rustperiode in acht genomen van datum x tot datum y (zie beschreven onder pakketten)
- In de rustperiode vinden in de beheereenheid geen bewerkingen plaats
- Uitsluitend gebruik van chemische onkruidbestrijding op max. 10% van de beheereenheid
- Het gewas wordt jaarlijks minimaal 1 keer gemaaid en afgevoerd
- Minimaal a (zie beschreven onder pakketten) verschillende indicatorsoorten uit lijst b zijn in transect aanwezig in de periode x tot y (groeiseizoen)
- *Bij pakketten a t/m c*: Beweiding is in de rustperiode niet toegestaan

Aanvullende beheervoorschriften

- In de rustperiode wordt de beheereenheid niet beweid, gemaaid, gerold, gesleept, of bemest. In deze periode is het gebruik van chemische bestrijdingsmiddelen niet toegestaan. Beweiding gedurende de rustperiode is toegestaan indien variant 5h en 5i worden uitgevoerd.
- Op het moment dat de beheereenheid gemaaid mag worden dient het van binnen naar buiten gemaaid te worden
- Het is niet toegestaan de beheereenheid 's nachts te maaien
- Chemische onkruidbestrijding is niet toegestaan, m.u.v. voor pleksgewijze bestrijding van haarden van akkerdistel, ridderzuring, jacobskruiskruid en brandnetel.
- Uitsluitend bemesting met vaste mest toegestaan buiten de rustperiode (pakket a t/m c). Bemesting is in het geheel niet toegestaan in het geval van pakket h en i.
- Pakketten a t/m c: Het gewas wordt jaarlijks voor 1 augustus afgevoerd door middel van maaien en afvoeren. Tweede keer maaien en afvoeren is toegestaan.
- *Pakketten h en i*: Beweiding van de beheereenheid is toegestaan wanneer de beheereenheid is gelegen langs de randen van een perceel.
- Het grasland mag niet worden gescheurd, gefreesd of heringezaaid.

Pakketten

Code	Pakket
5a	Rustperiode van 1 april tot 15 juni, 4 verschillende indicatorsoorten

5b	Rustperiode van 1 april tot 22 juni, 4 verschillende indicatorsoorten
5c	Rustperiode van 1 april tot 1 juli, 4 verschillende indicatorsoorten
5h	Rand met rustperiode van 1 april tot 15 juni, klasse A: 4 verschillende indicatorsoorten
5i	Rand met rustperiode van 1 april tot 15 juni, klasse B: 8 verschillende indicatorsoorten

De rustperiode wordt standaard op 15 juni gezet. Tijdens het weidevogelseizoen wordt beoordeeld of de rustperiode verlengd dient te worden.

Pakket 6 Extensief beweid grasland

Beschrijving

Extensief beweid grasland is bedoeld voor weidevogels die voorkomen op wat korter grasland en een bepaalde beweidingdruk kunnen hebben. Het dient zowel als broedgebied als voor foerageergebied voor oudere vogels en kuikens. Extensief beweid grasland is structuurrijk grasland, omdat er vanwege de lage veedichtheid verschillen in het beweidingpatroon ontstaan. Landbouwkundige werkzaamheden en chemische onkruidbestrijding niet zijn toegestaan in de rustperiode. Wel mag er beweid worden met een lage beweidingdichtheid. Chemische onkruidbestrijding is niet toegestaan omdat kruiden insecten aantrekken, die als voedsel dienen voor de weidevogels en hun kuikens en daarmee van belang zijn voor het broedsucces van de weidevogels.

Afbakening

- Cumulatie toegestaan met beheerpakketten 7 en/of 8

Beheereisen

- Beweiding is verplicht vanaf datum x tot datum y met minimale a en maximale veebezetting b (GVE/ha) (zie beschreven onder pakketten)

Aanvullende beheervoorschriften

- *Pakket a en c:* Rustperiode is van 1 april tot 15 juni
- Tijdens de rustperiode wordt de beheereenheid niet gemaaid, gerold, gesleept, gescheurd, gefreesd, (her)ingezaaid, doorgezaaid of bemest. In deze periode is het gebruik van chemische bestrijdingsmiddelen niet toegestaan
- Op het moment dat de beheereenheid gemaaid mag worden dient het van binnen naar buiten gemaaid te worden
- Het is niet toegestaan de beheereenheid 's nachts te maaien.

Pakketten

Code	Pakket
6a	Beweiding verplicht van 1 mei tot 15 juni, minimaal 1 en maximaal 1,5 GVE/ha
6c	Beweiding verplicht van 1 mei tot 15 juni, minimaal 1 en maximaal 3 GVE/ ha

Pakket 8 Hoog waterpeil

Beschrijving

Voor de instandhouding van vitale weidevogelpopulaties is het noodzakelijk dat naast het optimaliseren van het beheer ook de inrichting wordt geoptimaliseerd ten aanzien van waterpeil. Hierdoor is het bodemleven beter beschikbaar, wordt de grasgroei vertraagd en ontstaat er meer variatie in structuur van de grasmat.

Afbakening

- Cumulatie toegestaan met beheerpakketten 1, 2, 4, 5, 6 en/of 7

Beheereisen

- Slootwater, oppervlaktewaterpeil is van 1 februari tot 15 juni minimaal x cm (zie beschreven onder pakketten) hoger dan eerste volgende watergang aangrenzende aan beheereenheid

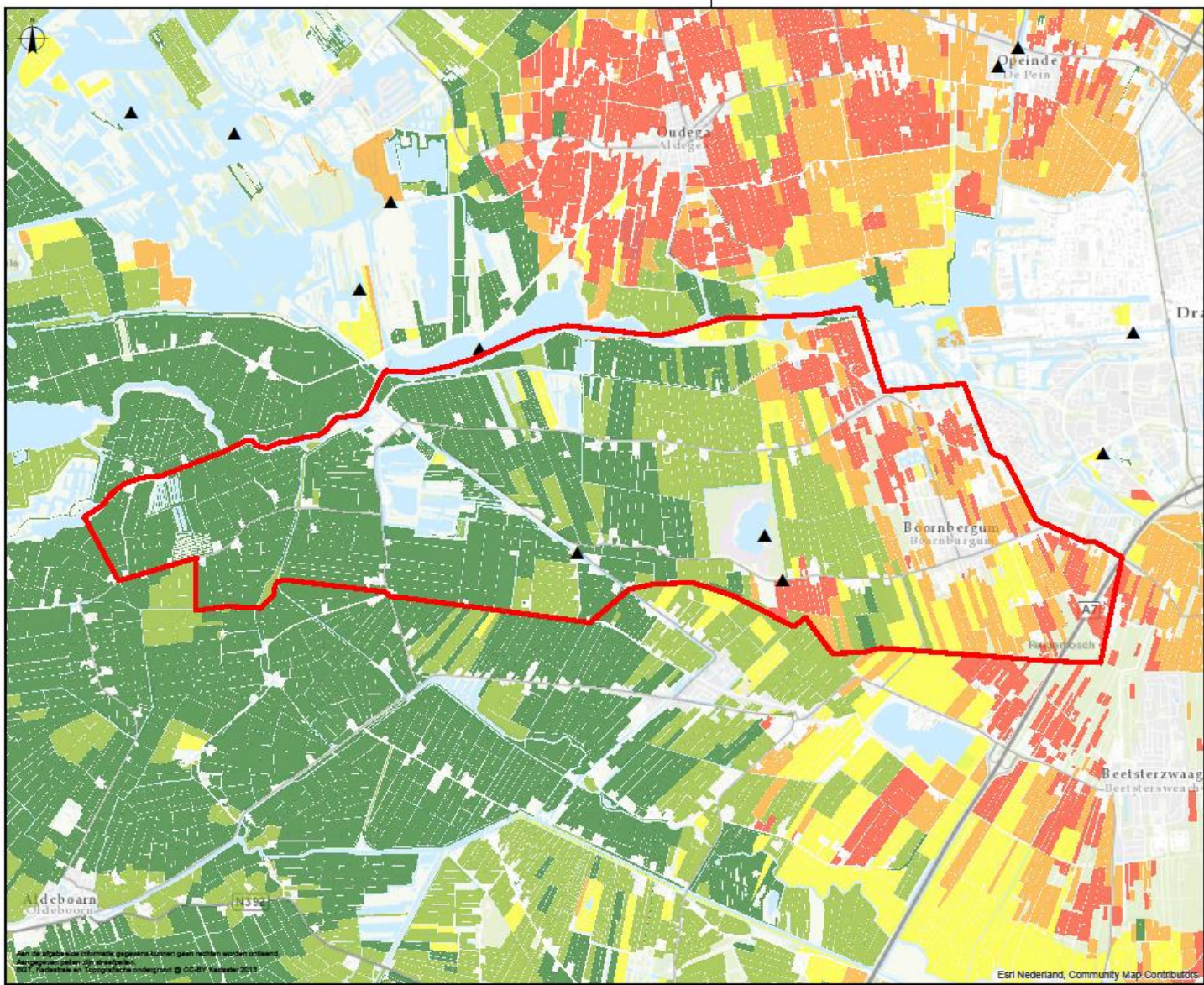
Aanvullende beheervoorschriften

- Het oppervlaktewaterpeil naast de beheereenheid bereikt ná de verhoging een peil t.o.v. het (gemiddelde) maaiveld van 25 centimeter of minder op veengrond en 40 centimeter of minder op kleigrond.
- Het pakket kan niet worden afgesloten in gebieden die volgens het peilbesluit van het waterschap een drooglegging hebben van 70 cm of meer (zomerpeil). Te allen tijde, echter, moet op de beheereenheid de hiervoor genoemde drooglegging (respectievelijk 25 en 40 cm) gerealiseerd zijn.
- Er is een schriftelijke toestemming nodig van het waterschap.
- Het verschil tussen het opgezette peil en het omringende peil is bij de peilscheidingen of stuwtejes te meten

Pakketten

Code	Pakket
8a	Het (oppervlakte-)waterpeil naast de beheereenheid wordt met minimaal 20 cm verhoogd t.o.v. het omringend waterpeil.
8b	Het (oppervlakte-)waterpeil naast de beheereenheid wordt met minimaal 30 cm verhoogd t.o.v. het omringend waterpeil.
8c	Het (oppervlakte-)waterpeil naast de beheereenheid wordt met minimaal 40 cm verhoogd t.o.v. het omringend waterpeil.

BIJLAGE 3A – FOSFAATVERZADIGINGSGRAAD DEELGEBIED DE FEANHOOP/BOARNBURGUM




**WETTERSKIP
FRYSLÂN**

Legenda:

- Deelgebieden
- Routinematige meetpunten

**Fosfaatverzadigingsgraad
(metingen Eurofins)**

- 0,0 - 25,0
- 25,1 - 35,0
- 35,1 - 40,0
- 40,1 - 45,0
- 45,1 - 72,4

In opdracht van: Jan Rozema
 Vervaardigd door: GEO-informatie

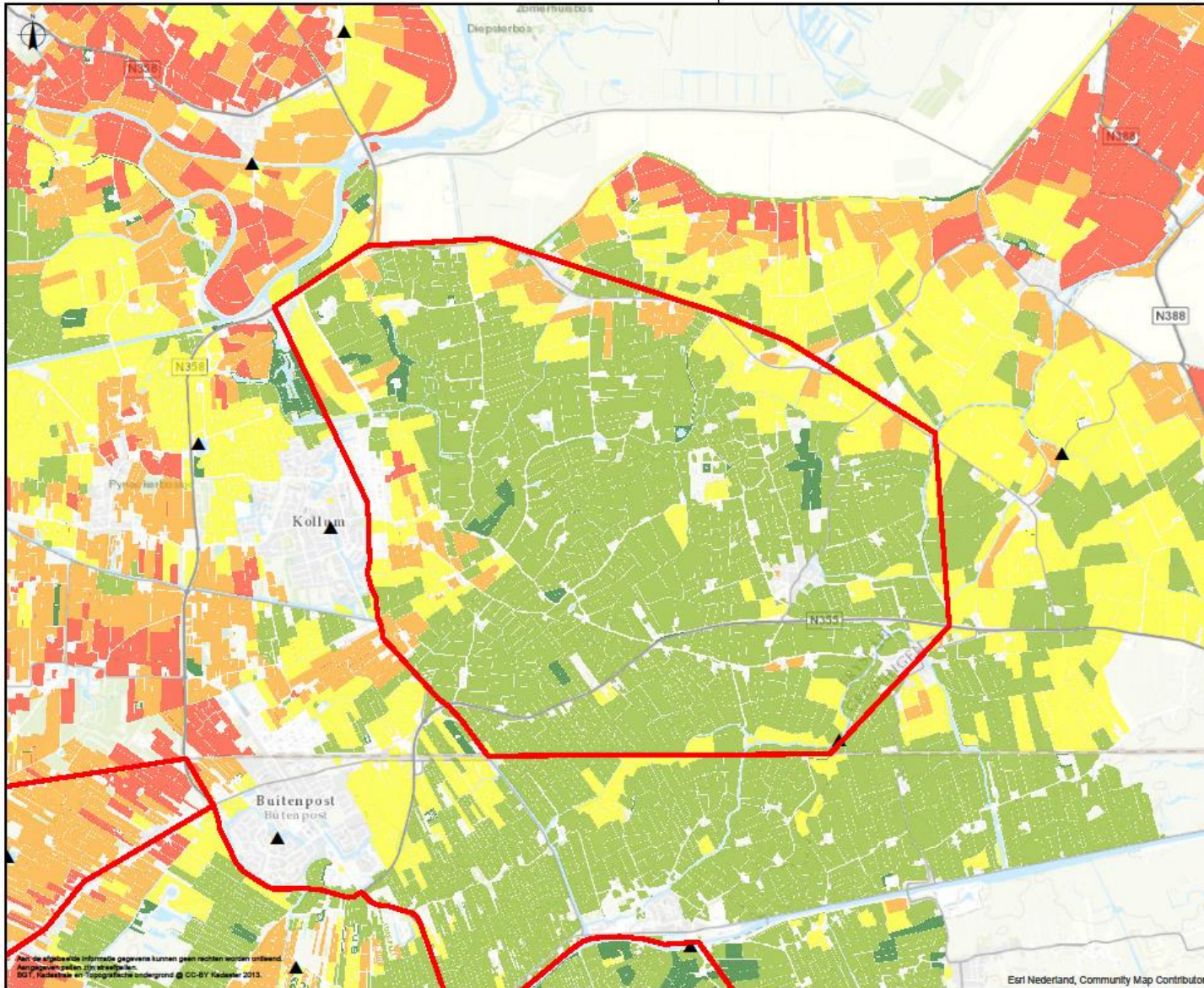
Datum: 19-05-2016	Formaat: A3 Liggend
Werk: 01	Schaal: 1:40.000
Gewijzigd: <<>	Blad in bladset: <<>
Bron: <<>	


Postbus 26
 8400 AA EELSHOORN
 0581 240 22 22
www.wetterskipfryslan.nl

**Fosfaatverzadigingsgraad
De Feanhoop / Boarnburgum**


 EERI Nederland, Community
 Map Contributors

BIJLAGE 3B – FOSFAATVERZADIGINGSGRAAD DEELGEBIED KOLLUM




**WETTERSKIP
FRYSLÂN**

Legenda:

- Deelgebieden
- Routinematige meetpunten

**Fosfaatverzadigingsgraad
(metingen Eurofine)**


- 0,0 - 25,0
- 25,1 - 35,0
- 35,1 - 40,0
- 40,1 - 45,0
- 45,1 - 72,4

In opdracht van : Jan Rotmans
 Versaagd door : GEO-Infomaps

Datum : 28-08-2019 Formaat : A3 Liggend
 Versie : 01 Blad : 1 van 1
 Gevoegd : - + Blad in Stoket: - +
 Bron : - +

Postbus 38
 8900 AA LEEUWARDEN
 050 265 22 22
 www.wetterskipfryslan.nl

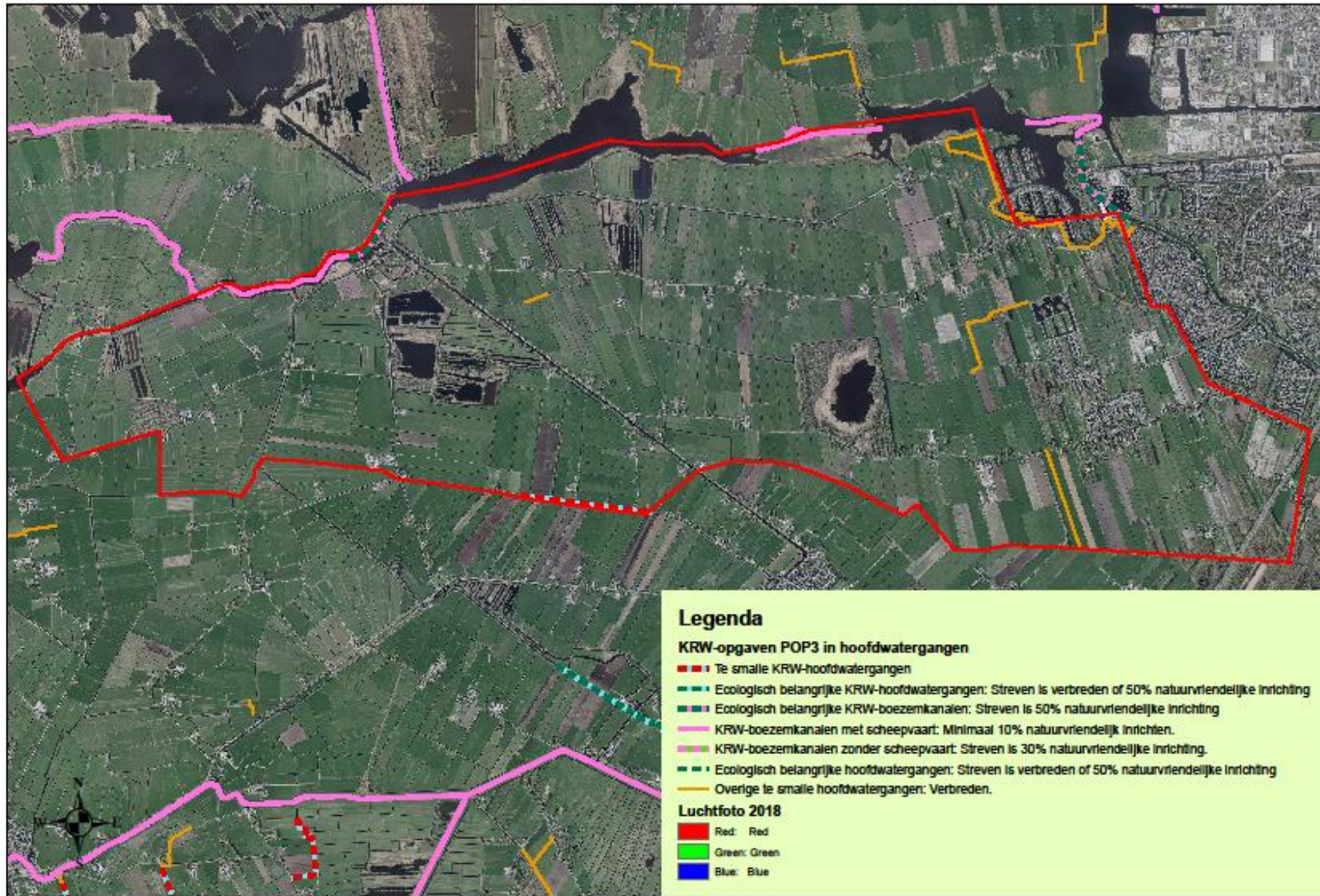
**Fosfaatverzadigingsgraad
Kollum**



Esri Nederland, Community
 Map Contributors

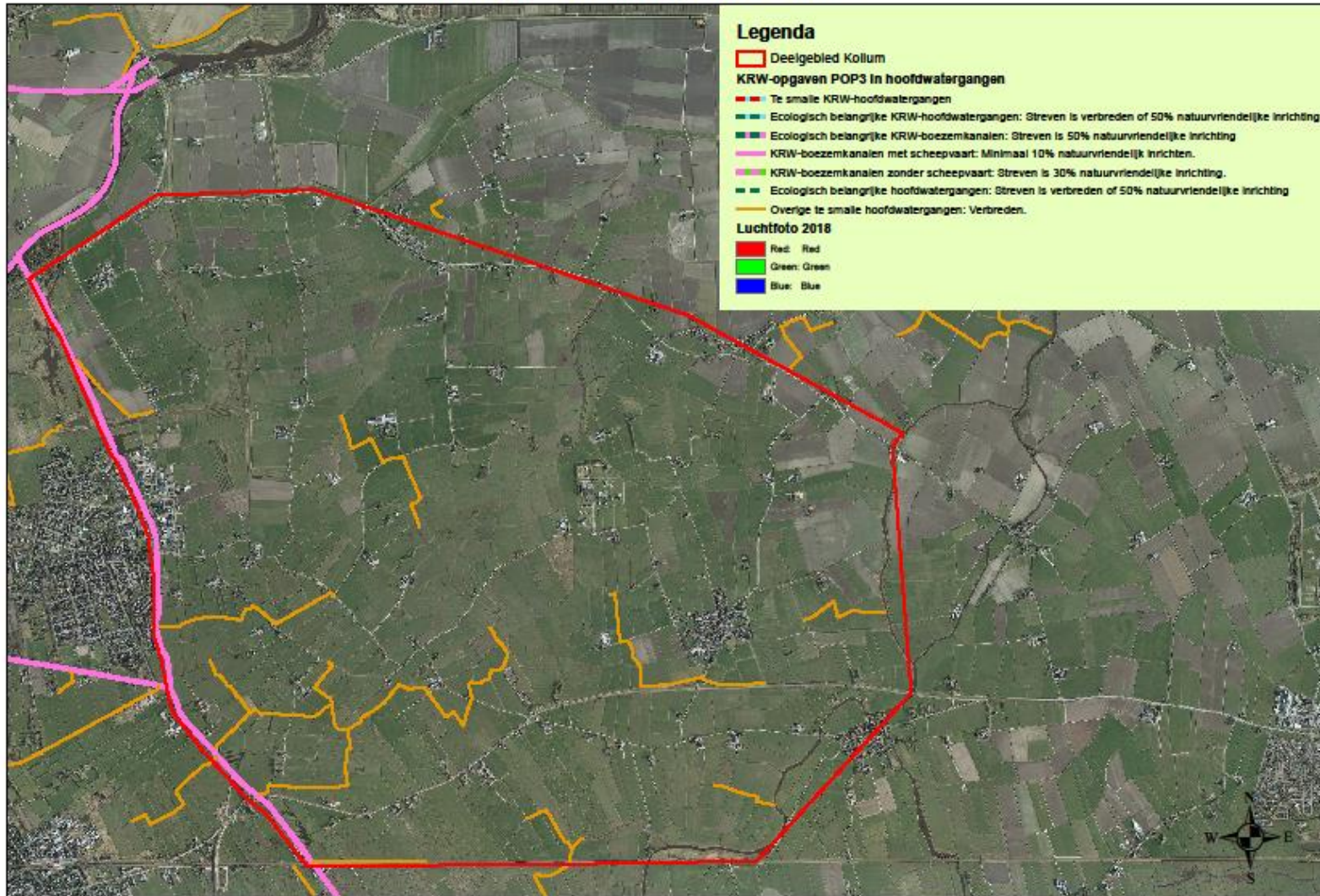
BIJLAGE 4A – KRW-OPGAVEN DEELGEBIED DE FEANHOOP/BOARNBURGUM

KRW opgaven Deelgebied De Feanhoop-Boarnburgum



BIJLAGE 4B – KRW-OPGAVEN DEELGEBIED KOLLUM

KRW opgaven Deelgebied Kollum



BIJLAGE 5 REGIONALE STURING

Denkbeelden over GLB na 2020 (2021)

1. Iedere ondernemer moet de kans krijgen om een bijdrage van betekenis te leveren aan milieu-, klimaat- en biodiversiteitsdoelstellingen (het leveren van eco-diensten). Er is een budget voor directe betalingen beschikbaar binnen de eerste pijler van het GLB. Hoe groot het aandeel voor de eco-regelingen wordt is nog onduidelijk. Dit kan een groeimodel zijn.
Er zijn gebieden waar meer doelen te realiseren zijn dan andere, echter in alle gebieden ligt een opgave en liggen ook kansen. Dit kan inhouden dat in verschillende gebieden de keuzemenu's soberder of uitgebreider zijn. Afhankelijk van de bedrijfsvoering en regionale/lokale omstandigheden zoals bodem, waterhuishouding, biodiversiteit, natuur en landschap zal de ondernemer de afweging maken (kosten/baten) mee te doen aan maatregelen in de eco-regelingen. De menu's zouden zo vormgegeven moeten zijn dat de eco-regelingpremies daar neerdalen waar ze het meest effectief zijn.
2. Het leveren van eco diensten moet een keuze voor de ondernemers zijn en geen verplichting. De ondernemer bepaalt uiteindelijk welke ecodiensten hij uiteindelijk wel en niet wil of kan leveren. Zowel het deelnemen aan eco-regelingen als ANLb blijft een vrijwillige keuze. In het ANLb ligt de bevoegdheid om te bepalen of een pakket wel of niet wordt afgesloten bij het agrarisch collectief (binnen de kaders van het NBP en de subsidiebeschikking). Hier is voor agrariërs daarom sprake van een vorm van verplichte advisering en lidmaatschap wanneer hij / zij vrijwillig kiest voor agrarisch natuurbeheer. Bij eco-regelingen is het streven om ondernemers zoveel mogelijk gelijke kansen te geven. De ondernemer kan zich laten adviseren en laten sturen om op bedrijfs- en (deel)gebiedsniveau het maximale doelbereik te realiseren. Dit mag geen verplichting zijn, ook ondernemers die zich niet wensen te laten adviseren zullen toegang tot de eco-regelingen moeten kunnen krijgen. Wel is het van belang het systeem van regionale sturing zo aantrekkelijk te maken dat agrariërs zich graag laten adviseren en sturen. Ofwel, voor optimaal doelbereik is een stimulerend systeem nodig.
3. Boeren en tuinders die wat extra's doen mogen hier extra voor beloond worden. De tijd heeft geleerd dat door op regionale (landschaps)schaal samen te werken en maatregelen/activiteiten af te stemmen de effectiviteit verhoogd wordt. Door het systeem voor eco-regelingen aantrekkelijk te maken bij gebiedssamenwerking (regionale afstemming (horizontaal in een gebied) en afstemming tussen eco-schema maatregelen en ANLb maatregelen (verticaal binnen de groenblauwe architectuur van het GLB)) zouden diensten op een hoger niveau dan alleen de gederfde inkomsten en uitgevoerde bovenwettelijke activiteiten beloond moeten kunnen worden.

4. De nieuwe GLB-periode dient ingezet te worden als een transitieperiode. Het nieuwe GLB gaat in per 1 januari 2022 (mogelijk pas 2023) en kent een looptijd van 7 jaar. Dit hoeft echter niet te betekenen dat de voorwaarden en beloningen voor maatschappelijke prestaties ook 7 jaar gelijk zijn. De verdeling van budgetten binnen de eerste pijler (tussen conditionaliteit en eco-regelingen) en tussen de twee pijlers zou binnen de periode van 7 jaar moeten kunnen verschuiven van een groter aandeel basispremie naar meer doelgerichte inzet via eco-regelingen en/of ANLB. Het systeem dat in de Hoe? Zo! pilot wordt toegepast kan gezien worden als een stip op de horizon gezet voor 2027. De eerste jaren van het GLB kunnen benut worden om zowel boeren, boerenorganisaties (collectieven) als overheden en uitvoerende diensten voor te bereiden op een groener en sterker geregionaliseerd en geoptimaliseerd GLB.

Uitgangspunten en overwegingen bij groene architectuur

Onderstaand enkele algemene uitgangspunten, aannames en standpunten gevolgd door overwegingen en conclusies t.a.v. de verschillende lagen van het toekomstig GLB. Deze conclusies per laag hebben als uitgangspunt/kader gediend voor de verdere uitwerking van het puntensysteem.

Algemene uitgangspunten/aannames:

- Het nieuwe GLB kent een gelaagde architectuur met in de eerste pijler (o.b.v. hectarebedrag) conditionaliteit (verplicht voor lidstaat en boer) en eco schema's (verplicht voor lidstaat, vrijwillig voor boer) en tweede pijler agromilieu-, klimaatmaatregelen (verplicht voor lidstaat, vrijwillig voor boer)
- Om uitvoeringslasten te beperken is het wenselijk één systeem te hanteren. Dit wil niet zeggen dat het keuzemenu aan vergroeningsmaatregelen over heel Nederland gelijk moet zijn. Op basis van een gevoerd gebiedsproces kan het systeem gevoed worden met inhoud (welke maatregelen kwalificeren voor beloning in een specifiek gebied). De schaal van gebieden dient hierbij niet te groot, maar zeker ook niet te klein te zijn. Gezocht zal moeten worden naar gebieden die een eenheid vormen o.b.v. opgaven, kansen, bodem- of landschapstype, etc.
- Het streven is meer synergie te krijgen tussen de maatregelen in pijler 1 (conditionaliteit en eco schema's) en pijler 2 (agromilieu-, klimaatmaatregelen)
- Synergie tussen pijler 1 en pijler 2 zou extra beloond moeten worden (buurbaarheid en positief neveneffect van maatregelen die gunstig gesitueerd zijn ten opzichte van elkaar).
- Om in aanmerking te komen voor beloning vanuit eco-schema's zullen maatregelen individueel ook een bijdrage moeten leveren aan milieu, klimaat en/of biodiversiteitsdoelen.
- Het huidige ANLb systeem blijft in principe ongewijzigd en kan geïntegreerd worden in het puntensysteem.
- Een agrarisch ondernemer maakt een bedrijfsplan en kijkt niet naar wat in welke laag van het GLB valt. Het totaalplaatje moet passen bij het bedrijf en de ondernemer.
- Voor een agrarisch ondernemer is het belangrijk om per maatregel inzichtelijk te hebben wat het hem/haar oplevert (€). Dit vraagt om een maatregelaanpak en niet om een indicator aanpak. Het beperkt daarmee mogelijk wel de ondernemersvrijheid. Daarentegen kunnen verschillende maatregelen opgenomen worden waar de ondernemer uit kan kiezen.

Conditionaliteit

Overwegingen conditionaliteit

- De keuzes die gemaakt worden voor de invulling van de conditionaliteit kunnen ertoe leiden dat in het ene gebied de impact van de conditionaliteit hoger is dan in het andere gebied. Dit is niet gewenst, het is niet wenselijk om de toeslag per hectare voor conditionaliteit regionaal te differentiëren. Belangrijk is dus het effect van de verzwaarde conditionaliteit voor iedere ondernemer zoveel mogelijk gelijk te laten zijn (level playing field)⁹. De duurzaamheidswinst kan veel beter o.b.v. een gebiedsgericht keuzemenu in de eco-regelingen gerealiseerd worden. Mogelijk kan op onderdelen op gebiedsniveau (bijvoorbeeld o.b.v. het gebiedsproces) invulling gegeven worden aan de vereisten voor de versterkte conditionaliteit.
- Het voldoen aan de voorwaarden uit de verzwaarde conditionaliteit is voor iedereen die gebruik wil maken van steun uit het GLB een voorwaarde. Hierdoor kan in de conditionaliteit geen/weinig maatwerk en sturing plaatsvinden, behoudens de mogelijkheid tot regionale invulling van de conditionaliteit. Met de versterkte conditionaliteit wordt de basiskwaliteit milieu, biodiversiteit, klimaat verhoogd.
- Fouten/overtredingen geconstateerd binnen de conditionaliteit zullen hun doorwerking hebben in andere lagen. Dit is momenteel bij het ANLb ook zo. Indien deze fouten volledig los staan van het effect van een eco-schema (of ANLb) maatregel is dit een onwenselijke situatie. Indien een tekortkoming in de conditionaliteit ook een negatieve uitwerking heeft op de eco-schema (of ANLb) maatregel zal doorwerking wel plaats moeten vinden. Het is daarmee dus niet mogelijk om het puntensysteem onafhankelijk van de conditionaliteit te laten functioneren.
- Door de mogelijke verbinding tussen conditionaliteit en een puntensysteem voor de eco-regelingen kom de uitvoerende partij van het puntensysteem dicht bij de huidige rol van RVO.
- Het huidige GLB-systeem is gericht op een individuele subsidierelatie. In de nieuwe voorstellen is nog geen ruimte voor een collectieve aanpak ook in de eerste pijler van het GLB. Dit is wel de inzet van Nederland in de EU-discussie.

Conclusies conditionaliteit

Door het ontbreken van sturingsmogelijkheden in de conditionaliteit heeft het weinig / geen toegevoegde waarde om de conditionaliteit onderdeel uit te laten maken van een puntensysteem t.a.v. de planvorming op bedrijfsniveau en in de waardering van de eco-schema's. We laten het daarmee buiten het puntensysteem vallen. Bij de bedrijfsplannen wordt er van uit gegaan dat voldaan wordt aan de eisen uit de conditionaliteit. In de uitvoering zal er waarschijnlijk nog wel een verbinding gelegd moeten worden om het hele systeem EU conform te maken en minsten zo belangrijk ook efficiënter te laten zijn, bijvoorbeeld t.a.v. de controle. De vierdeling / categorisering van de conditionaliteit (Klimaat, Water, Bodem en Biodiversiteit & Landschap) biedt een goede kapstok voor verdere uitwerking van een puntensysteem.

⁹ In dit geval gaat het alleen nog maar om een level playing field binnen Nederland. Daarnaast speelt natuurlijk ook de invulling van de conditionaliteit in de overige lidstaten.

Agromilieu-, klimaatmaatregelen (ANLb)

Overwegingen conditionaliteit

- Hoewel het continueren van het huidige ANLb systeem geen voorwaarde is, is dit wel de meest reële optie. Het huidige systeem draait pas sinds 2016. Het ANLb systeem kenmerkt zich door:
 - Collectief als eindbegunstigde
 - Overeenkomst tussen collectief en boer
 - Planvorming en uitvoering liggen bij collectief
 - Op gebiedsniveau afrekenen op resultaat (ha leefgebied) en niet op output (ha kruidenrijk)
- (Lichte) onderdelen van het ANLb worden mogelijk al vervangen door voorwaarden in de conditionaliteit of door keuzemaatregelen in de eco-schema's. Bij het 'afdalen van maatregelen naar een andere laag' (bijv. legselbeheer naar eco-schema's, of component inkomstenderving uit een akkerrand naar conditionaliteit en/of eco-schema's) is het omwille van doelbereik wel van belang nadere eisen aan het beheer of bijvoorbeeld het inzaaien van specifieke mengsels te stellen en sturing te houden op de locaties van de maatregelen zodat activiteiten in de diverse lagen ruimtelijk wel op elkaar aansluiten.

Conclusie ANLB

Behoud van het ANLb wordt gehanteerd als uitgangspunt (met waar mogelijk verbeteringen). Om meer synergie tussen pijler 1 en pijler 2 te realiseren vraagt dit om een aanpak binnen het puntensysteem waarbij er een (financiële) prikkel ontstaat wanneer maatregelen op elkaar zijn afgestemd. Dit houdt concreet in dat:

- Planvorming op gebieds- en bedrijfsniveau verweven tussen pijler 1 en pijler 2.
- Uitvoering (uitbetaling) pijler 1 en pijler 2 gescheiden. Dit zegt nog niets over de rolverdeling binnen de uitvoering.

Eco schema's

Overwegingen eco-schema's

- Lichte maatregelen uit het huidige ANLb (2016 – 2021) zouden een plek kunnen krijgen onder de Eco-regelingen. De ruimtelijke configuratie is wel van belang voor o.a. doelsoorten of waterkwaliteit.
- Eco- regelingen kunnen ingezet worden als schakel tussen de basis (conditionaliteit) en relatief dure maatregelen in pijler 2.
- Hoewel eco- regelingen als 'beheer light' laag beschouwd worden kunnen ze ook gezien worden als een 'behoud' laag van het GLB, waarbij pijler 2 dan meer gezien kan worden als een beheer / danwel ontwikkeling laag.
- Eco- regelingen worden uitbetaald als een bedrag per hectare / hectaretoeslag voor doelgerichte maatregelen. Dit vraagt om een systeem dat bedrijfsmanagementmaatregelen, punt, lijn en vlakmaatregelen optelbaar maakt en weet te vertalen naar een toeslag per hectare.
- Eco- regelingen worden uitbetaald als een toeslag per hectare. De maatregelen an sich moeten bovenwettelijk zijn. De Nederlandse inzet in de EU discussie is dat het gaat om Europees bovenwettelijke activiteiten en niet per definitie ook om Nationale of regionale bovenwettelijkheid.
- Betaling in de eco-schema's wordt verleend:

- hetzij als aanvullende betaling bij de basisinkomenssteun
- hetzij als betaling om de begunstigden geheel of gedeeltelijk te vergoeden voor de extra kosten en de gedeerde inkomsten als gevolg van de aangepaste verbintenissen

Conclusie eco-schema's

Het puntensysteem richt zich t.a.v. de waardering en uitbetaling op de eco- regelingen. In de planvorming zal afstemming op de agro-milieu-klimaatmaatregelen (ANLb) die uitgevoerd worden als tweede pijler nodig zijn om tot een groter effect te komen. Bij een gunstige ruimtelijke configuratie van maatregelen tussen eco- regelingen en tweede pijler beheermaatregelen (ANLb) o.b.v. toegevoegde waarde van nabuurschap van maatregelen zou dit een plus op moeten leveren op de waardering / puntentoekenning in de eco- regelingen. Dan ontstaat een financiële prikkel voor de ondernemer om meer kwaliteit te realiseren. Het is daarnaast ook van belang op zoek te gaan naar andere dan financiële prikkels zoals dierenwelzijn of plezier en genot boer.