

Gebiedsplan

Gesloten gebied

Coulisselandschap NFW



Collectief : Vereniging Noardlike Fryske Wâlden
Kuipersweg 5
9285 SN Buitenpost

Naam auteur(s) : E.M. van der Velde-Vinken (NFW)
F. Casu (Aequator)

Contactpersoon : E.M. van der Velde-Vinken

Contactgegevens : 0511-745200
info@noardlikefryskewalden.nl

Versie : 12-11-2019

Gecontroleerd door :

SAMENVATTING

In het toekomstig GLB worden Cross Compliance en de vergroeningsmaatregelen vervangen door een zogenoemde versterkte conditionaliteit voor milieu en klimaat. In pijler 1 worden eco-schema's geïntroduceerd. De maatregelen onder een eco-schema moeten bovenwettelijk zijn en verder gaan dan de vereisten onder de versterkte conditionaliteit. De agro-milieu-klimaat maatregelen van pijler 2 blijven gehandhaafd en kunnen alleen toegepast worden in ANLb-gebieden en bieden boeren de vrijheid om wel of niet mee te doen.

Dit gebiedsplan bevat een regionale analyse van waaruit maatregelen zijn uitgewerkt die in pijler 1 (eco-schema's) en pijler 2 (agro-milieu-klimaat maatregelen) bijdragen aan de toekomstige GLB-doelstellingen. Om alle unieke kenmerken en kwaliteiten uit het gesloten gebied, of wel coulisselandschap, binnen de Noardlike Fryske Wâlden naar boven te halen is een gebiedsproces met gebiedspartijen op gang gebracht. Hierbij is gekeken naar regionale doelen, opgaven en ambities en hoe deze aansluiten op de GLB-doelen. Om ervoor te zorgen dat het plan voldoende aansluiting heeft met de praktijk is een boerendenktank in het leven geroepen.

Vanuit het gebiedsproces en bestaande informatie is een gebiedsomschrijving opgesteld. Ligging, grondgebruik en landbouwstructuur van het gebied worden beschreven en onderwerpen als bodem, water, natuur en landschap worden in de gebiedsbeschrijving uitgewerkt. De gebiedsbeschrijving biedt handvatten bij het uitwerken van de regionale en GLB-doelen. Naast de hoofddoelstellingen voor het toekomstige GLB van de Europese Commissie zijn er ook doelen, opgaven en ambities die vanuit het gebied zelf komen. De doelen in dit gebiedsplan worden beschreven op EC-niveau en op regionaal niveau. De regionale doelen zijn uitgesplitst naar de volgende thema's: biodiversiteit, natuur en landschap, klimaat, milieu, economie en sociaal maatschappelijk. De beschrijving van de regionale doelen, opgaven en ambities levert input voor een SWOT-analyse waarin sterktes en zwaktes van het gebied afgezet worden tegen de kansen en bedreigingen. Uit de analyse die op basis van de SWOT gemaakt wordt, komen maatregelen naar voren die in pijler 1 als eco-schema toegepast kunnen worden. Voor het gesloten gebied betreft het maatregelen om de (bodem)biodiversiteit te behouden te verbeteren en het unieke (kleinschalige) landschap te behouden. Maatregelen die binnen het huidige ANLb uitgevoerd worden, kunnen aansluitend op de eco-schema toegepast worden binnen de bestaande leefgebieden.

INHOUDSOPGAVE

1. Aanleiding	5
2. Verantwoording proces.....	6
3. Gebiedsbeschrijving	9
3.1 Ligging	9
3.1.1 Landbouwstructuur.....	10
3.1.2 Bodem en water	11
3.1.3 Natuur en Landschap	12
3.1.4 Aanwezigheid van natuurgebieden en hun eventuele externe werking.....	14
4. Doelen, Opgaven en ambities	16
4.1 GLB Doelen.....	16
4.2 Regionale doelen, opgaven en wensen.....	20
4.2.1 Biodiversiteit, natuur en landschap.....	20
4.2.2 Klimaat	21
4.2.3 Milieu	21
4.2.4 Economie, waaronder landbouwstructuur.....	22
4.2.5 Sociaalmaatschappelijk.....	23
5. Gebiedsplan.....	24
5.1 SWOT Analyse.....	24
5.2 Gebiedsplan	24
5.3 Grondgebonden beheermaatregelen.....	27
5.3.1 Conditionaliteit.....	28
5.3.2 Eco schema	28
5.3.3 Agro-milieu klimaatmaatregelen	30
5.3.4 Kaart met ligging maatregelen.....	30
5.4 Deelgebieden	31
6. Van gebiedsplan naar bedrijfsplan	35
6.1.1 Boer en collectief aan zet	35
6.1.2 Zelfsturend puntensysteem voor maatregelen	36
6.1.3 Regionale sturing en rol collectieven	39
7. Bronnen	42
Bijlage 1 – SWOT.....	43
Bijlage 2A – Eco schema.....	48
Bijlage 2B – Agro-, milieu-, klimaatmaatregelen	54
Bijlage 3A – Fosfaatverzadigingsgraad deelgebied Damwoude	62

Bijlage 3B – Fosfaatverzadigingsgraad deelgebied Kootstertille/Surhuizum	63
Bijlage 3C – Fosfaatverzadigingsgraad deelgebied Twijzel/Twijzelerheide	64
Bijlage 4A – KRW-opgaven deelgebied Damwoude	65
Bijlage 4B – KRW-opgaven deelgebied Kootstertille/Surhuizum.....	66
Bijlage 4C – KRW-opgaven deelgebied Twijzel/twijzelerheide.....	67
Bijlage 5 Regionale sturing	68

1. AANLEIDING

Het huidige EU gemeenschappelijk landbouwbeleid loopt tot en met 2020. Op 1 juni 2018 heeft de Europese Commissie een voorstel gedaan over hoe zij de toekomst van het GLB na 2020 ziet. Lidstaten worden verplicht Nationale Strategische GLB Plannen (NSP) uit te werken waarin zij hun specifieke situatie en behoeften analyseren, streefcijfers vaststellen voor de verwezenlijking van de GLB-doelstellingen en interventies ontwerpen die het mogelijk maken de streefcijfers te bereiken en die tegelijk aangepast zijn aan de specifieke nationale en regionale context.

Dit plan is een uitwerking voor het gesloten gebied binnen het werkgebied van de NFW, het zogenoemde coulisselandschap, als regionale inbreng voor het NSP van de lidstaat Nederland. Het bevat een regionale analyse van waaruit maatregelen zijn uitgewerkt die bijdragen aan de GLB-doelstellingen. Er wordt aangegeven waarom we welke maatregelen in het gebied willen treffen, wat hun bijdrage is aan de doelen, waar in de groene architectuur van het toekomstig GLB¹ ze volgens ons thuishoren en welke beloningen/vergoedingen daaraan gekoppeld worden. Dit plan gaat daarmee dus over het gehele grondgebonden deel van het GLB.

¹ In het toekomstig GLB worden Cross Compliance en de vergroeningsmaatregelen vervangen door een zogenoemde versterkte conditionaliteit voor milieu en klimaat (enhanced conditionality). Deze bestaat uit de vigerende wet- en regelgeving en een aantal maatregelen die gelden als minimale milieurandvoorwaarden voor boeren die geld ontvangen vanuit het GLB (zowel premies en betalingen vanuit de 1e en/of de 2e pijler). In pijler 1 worden eco-schema's geïntroduceerd, deze zijn voor lidstaten verplicht om in te voeren, maar boeren kunnen vrijwillig wel of niet voor deelname kiezen. Elke lidstaat stelt een lijst op van landbouwpraktijken die onder dit eco-schema vallen. De maatregelen onder een eco-schema moeten bovenwettelijk zijn en verder gaan dan de vereisten onder de versterkte conditionaliteit. De agro-milieu-klimaat maatregelen van pijler 2 blijven gehandhaafd en kunnen alleen toegepast worden in ANLb-gebieden en bieden boeren de vrijheid om wel of niet mee te doen.

2. VERANTWOORDING PROCES

Om het voorliggende gebiedsplan te kunnen vullen met regionale ambities, doelen en wensen is een gebiedsproces opgestart bestaande uit twee naast elkaar lopende onderdelen; een proces met gebiedspartijen en een boerendenktank. In dit hoofdstuk wordt beschreven hoe het gebiedsproces verlopen is en wat er van de gebiedspartijen en de boerendenktank gevraagd is.

Gebiedspartijen

Alle gebieden hebben op zichzelf kwaliteiten en unieke kenmerken. Doel van het gebiedsproces is om deze naar boven te halen en het gebiedsplan daarop te laten aansluiten. Het gebiedsproces levert de informatie die nodig is om dit gebiedsplan te vullen. Betrokken gebiedspartijen hebben in inhoudelijke werksessies nagedacht over de regionale doelen en ambities die zij in het kader van het toekomstig GLB hebben in het gesloten gebied binnen het werkgebied van de NFW. Om een zo breed mogelijk beeld te krijgen van de regionale doelen en ambities zijn de bekende gebiedspartijen in het werkgebied van de NFW uitgenodigd deel te nemen in het gebiedsproces. Omdat de NFW in het kader van het Agrarisch Natuur- en Landschapsbeheer (ANLb) al goede contacten met de gebiedspartijen heeft, zijn de betrokken gebiedspartijen bereid gevonden ook aan te sluiten bij het opstellen van dit gebiedsplan. Onderstaand een overzicht van de gebiedspartijen die één of meerdere keren aangesloten zijn geweest bij de bijeenkomsten ten behoeve van het gebiedsproces:

- Provincie Fryslân
- Gemeenten
 - *Achtkarspelen*
 - *Tytsjerksteradiel*
 - *Smallingerland (op afstand betrokken)*
 - *Dantumadiel (op afstand betrokken)*
 - *Noardeast-Fryslân (op afstand betrokken)*
- Wetterskip Fryslân
- Terreinbeherende organisaties:
 - Staatsbosbeheer
 - It Fryske Gea
- LTO (3 vertegenwoordigers namens de LTO-afdelingen binnen de NFW)
- Landschapsbeheer Friesland

De gebiedspartijen zijn in totaal vier keer bij elkaar geweest. In onderstaand overzicht is inzichtelijk gemaakt waar de vier bijeenkomsten met gebiedspartijen aan gewerkt is.

- Startbijeenkomst :**
- Toelichten doel GLB; voorsorteren op nieuw beleid – toelichting toekomst GLB incl. groene architectuur.
 - Toelichting uitwerking GLB en eventuele gebiedskeuzes
 - Toelichten specifieke rol gebiedspartijen:
 - Waarom dit gebiedsproces?

- Wat zit erin voor de deelnemers aan het gebiedsproces?
Meepraten en schrijven aan de regionale invulling van het toekomstig GLB. Waarvoor worden de EU-middelen ingezet? Dit gaat om een aanzienlijk bedrag van gemiddeld € 385,- per hectare landbouwgrond per jaar. Daarmee kunnen juist ook doelen waarvoor de regionale partners verantwoordelijk zijn mede gerealiseerd worden. Door slim samen te werken kunnen win-win situaties ontstaan.
 - Waar verbinden de deelnemers zich aan?
In de pilotfase nog nergens aan. De pilot is een verkenning. Uit de pilot komt ook een advies over het proces en de rollen en samenwerkingsvormen in de toekomst.
- 1e werksessie** :
 - Brainstorm voor mogelijke ideeën (voorbeelden geven), deelnemers alvast enthousiasmeren voor een volgende (inhoudelijke) sessie.
 - Verkenning van regionale doelen en regionalisering GLB-doelen.
 - Benoemen ambities gebiedspartijen.
- 2e werksessie** :
 - Afronden verkenning regionale doelen en ambities (vervolg werksessie 1)
- 3e werksessie**
 - Start met uitwerken SWOT-analyse voor het gebied op basis van eerder opgestelde (regionale) doelen en ambities.

Boerendenktank

Om voldoende praktijkinbreng in het proces te borgen is meteen vanaf het begin van het proces een aantal boeren betrokken in de vorm van een denktank. De boeren in de denktank is gevraagd na te denken over mogelijke maatregelen die zij binnen het nieuwe GLB zouden willen en kunnen toepassen op het bedrijf. Daarnaast hebben zij meegedacht over de waardering van maatregelen, in welke laag van het GLB een maatregel thuishoort en daaraan gelinkt of een maatregel dus verplicht of vrijwillig toegepast zou moeten worden.

Omdat een divers samengestelde denktank bijdraagt aan een evenwichtig beeld van de opbrengsten, zijn boeren met diverse achtergronden benaderd om deel te nemen in het denktankproces. Daarbij valt te denken aan:

- Biologisch, niet-biologisch
- Verschillende leeftijdscategorieën
- Melkvee-, vleesveehouder
- Boeren met en zonder natuurgronden
- Diverse bedrijfsomvang
- Verspreid uit gebied

De boerendenktank is in totaal drie keer bij elkaar geweest waarbij vooral gewerkt is aan het opstellen van een conceptlijst met maatregelen en de inzet en waardering daarvan in het nieuwe GLB. In onderstaand overzicht is inzichtelijk gemaakt waar in de drie bijeenkomsten aan gewerkt is.

- Startbijeenkomst** :
- Toelichten doel GLB; voorsorteren op nieuw beleid – toelichting toekomst GLB incl. groene architectuur.
 - Toelichten specifieke rol boerendenktank:
 - Inbreng gebiedskennis
 - Inbreng praktijkkennis bij ontwikkelen maatregelenpakket
 - Toetsing van het ontwikkelde systeem
- 1e werksessie** :
- Bij welke regionale doelen en kenmerken moeten/ kunnen maatregelen aansluiten
 - Welke type maatregelen past in het gebied/op bedrijf deelnemers boerendenktank?
- 2e werksessie** :
- Verdere uitwerking maatregelen: concretisering invulling en afronding

Het proces van de boerendenktank loopt parallel aan dat van de gebiedspartijen maar heeft steeds de focus op de praktische toepasbaarheid op het boerenbedrijf.

Gezamenlijke slotbijeenkomst

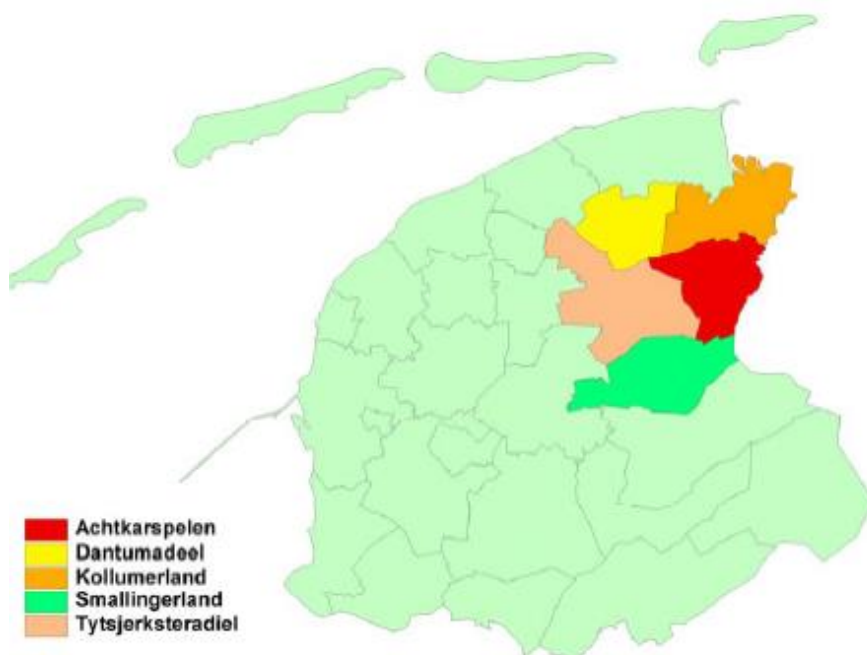
Tijdens een gezamenlijke slotbijeenkomst is de conceptversie van dit gebiedsplan gedeeld met zowel de gebiedspartijen als de deelnemers aan de boerendenktank. De aanwezigen kunnen tijdens de slotbijeenkomst hun laatste aandachtspunten en opmerkingen op het gebiedsplan meegeven.

3. GEBIEDSBESCHRIJVING

In dit hoofdstuk wordt het gebied De Noardlike Fryske Wâlden beschreven: Haar ligging, landbouwstructuren, de landschapstypen die er te vinden zijn en het belang van het gebied voor flora en fauna.

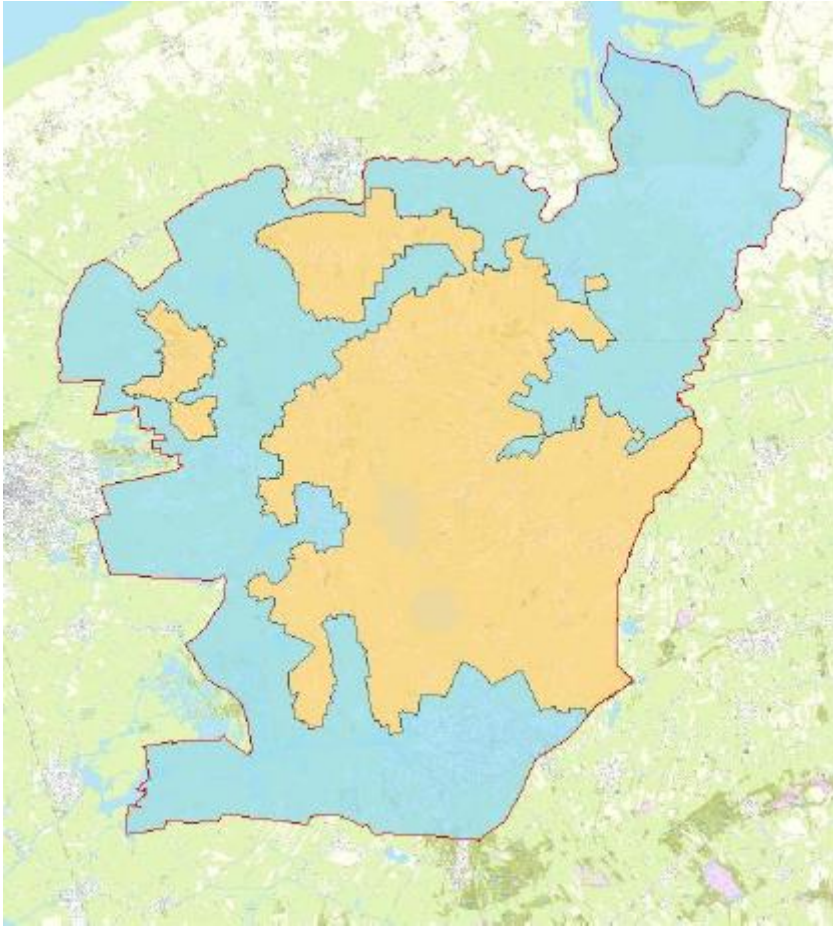
3.1 Ligging

De Noardlike Fryske Wâlden (NFW) ligt in het noordoostelijk deel van Friesland en omvat ca. 50.000 ha. Het gebied bestaat uit de vijf gemeenten: Achtkarspelen, Dantumadeel, Noardeast-Fryslân (waarvan de voormalige gemeente Kollumerland onderdeel is van de NFW), Smallingerland en Tytsjerksteradiel (Figuur 1). Het waterschap 'Wetterskip Fryslân' draagt zorg voor het watersysteem in het gebied en is verantwoordelijk voor het kwantitatieve en kwalitatieve beheer van het oppervlaktewater.



Figuur 1. Ligging Noardlike Fryske Wâlden (NFW) en vijf inliggende gemeenten.

De Noardlike Fryske Wâlden heeft verschillende landschapstypen, maar het agrarisch gebied kenmerkt zich vooral door het open weidevogellandschap (open gebied) en het coulisselandschap (gesloten gebied) (Figuur 2). Dit gebiedsplan is gericht op het gesloten gebied. Voor het open gebied wordt een vergelijkbaar gebiedsplan opgesteld.



Figuur 2. Overzichtskaart open (blauw) en gesloten gebied (oranje) in de Noardlike Fryske Wâlden.

3.1.1 *Landbouwstructuur*

Het landbouwkundig grondgebruik bestaat voornamelijk uit melkveehouderij. Het aandeel grasland, en in mindere mate groenvoedergewassen, op de totale oppervlakte cultuurgrond is hierdoor het grootst (ca. 72%). Akkerbouw neemt ca. 2,6% van het agrarisch grondgebruik in beslag en overige landbouwsystemen, waaronder intensieve dierhouderij, vormen slechts een klein onderdeel van de landbouwstructuur. De melkveehouderijsystemen in de Noardlike Fryske Wâlden zijn relatief extensief, waar ca. 80% van de bedrijven 1 à 2 melkkoeien per hectare heeft. Bedrijven met 2 of meer melkkoeien per hectare behelzen ca. 3,5% van het totale aantal melkveehouderijen. Het gesloten landschap, bestaande uit voornamelijk zandgronden, kenmerkt zich door kleinschalige verkaveling.

De meeste agrariërs in het werkgebied van de NFW (gesloten en open gebied tezamen) zijn tussen de 45 en 55 jaar oud (ca. 34%), gevolgd door agrariërs tussen 55 en 65 jaar (ca. 29%) en 35 tot 45 jaar (ca. 13,5%). Agrariërs tot 25 jaar vormen de kleinste groep met minder dan 0,5%.

De voornaamste nevenactiviteiten die uitgevoerd worden in het gebied worden hieronder puntsgewijs weergegeven:

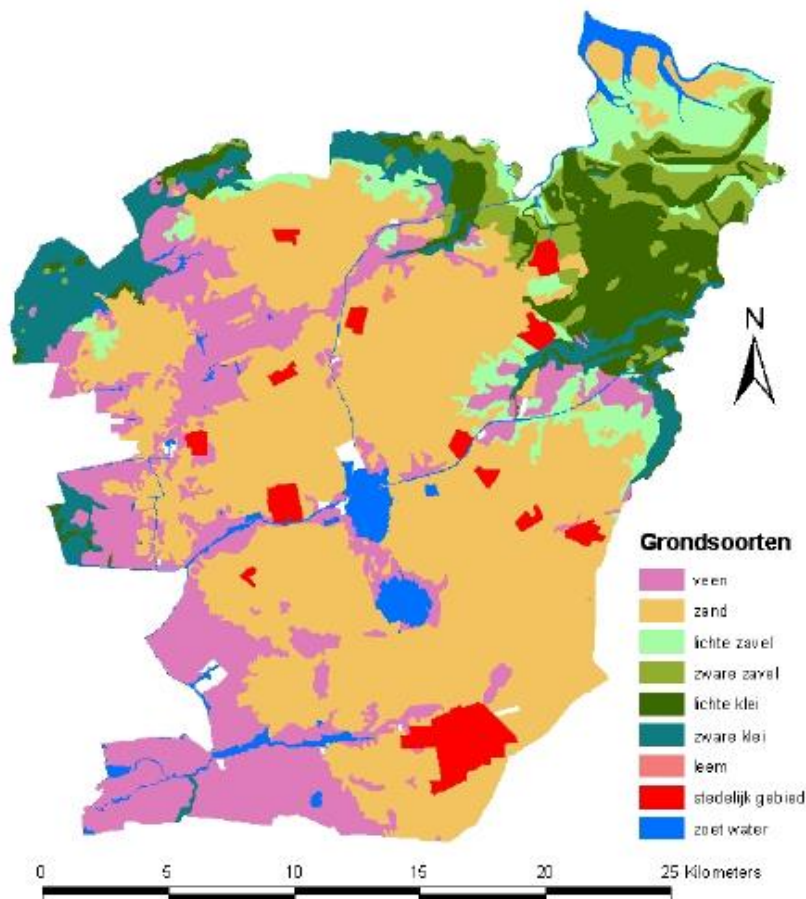
- Bed and breakfast, overnachtingslocatie, boerencamping
- Verkoop streekproducten (melktap, honing, eieren, vlees, etc.)

- Energieproductie
- Educatie
- Blauwe diensten

Naast bovenstaande nevenactiviteiten houden 547 leden van de NFW zich bezig met agrarisch natuur- en landschapsbeheer (ANLb). In het gesloten gebied houdt dit met name in dat de daar aanwezige houtwallen en -singels en elzensingels onderhouden worden. Daarnaast vindt er in het gesloten gebied ook op kleine schaal sloot- en randenbeheer plaats. Middels het ANLb wordt een vergoeding verstrekt aan boeren die bijdragen aan agrarisch natuurbeheer en hierdoor zorgen voor een netwerk van landschapselementen dat bijdraagt aan de biodiversiteit.

3.1.2 Bodem en water

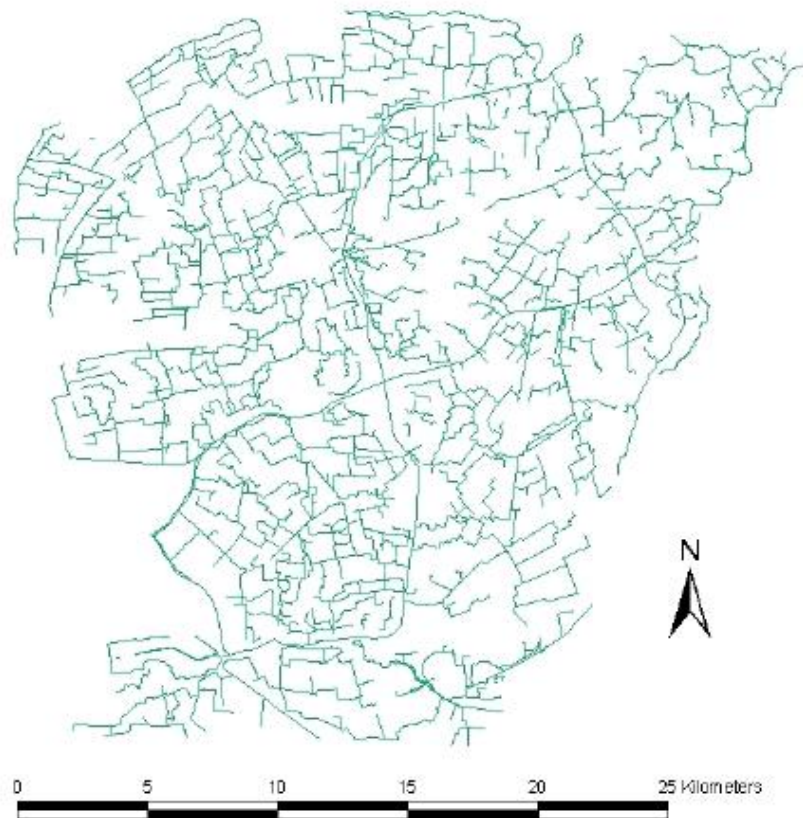
De meest voorkomende grondsoort in het gebied is zand (Figuur 3), met name hydromorfe podzolen. De bodem in het coulisselandschap is daardoor met name geschikt voor grasland, waardoor hier overheersend melkveehouderijen voorkomen.



Figuur 3. Grondsoorten in de Noardlike Fryske Wâlden (Roelsma et al., 2008)

De oppervlaktewaterstructuur van de NFW is onderdeel van het stroomgebied Friesland, wat de gehele Friese boezem beslaat. Het gebied is hierdoor voor haar wateraanvoer en -afvoer afhankelijk van de Friese boezem. Het stelsel van hoofdwaterwegen (Figuur 4) in de NFW heeft een totale lengte van ca. 1185 km. Binnen het watersysteem van de Noordelijke Friese

Wouden komen bemalen, gestuwde en vrij afwaterende gebieden voor. De polders in het gebied worden individueel bemalen.



Figuur 4. Stelsel van hoofdwaterwegen in de Noardlike Fryske Wâlden.

Fosfaat

Fosfaat is nodig voor de voedselproductie. Maar wanneer fosfaat niet opgenomen wordt door planten blijft het onbenut in de bodem achter, wat slecht is voor het milieu. Het waterschap kan middels de fosfaatverzadigingsgraad zien waar de bodem verzadigd is met fosfaat. Wetterskip Fryslân heeft kaarten beschikbaar waarop per gebied te zien is in hoeverre de bodem verzadigd is met fosfaat. Voor de deelgebieden (zie verderop in dit gebiedsplan) binnen het coulisselandschap zijn deze kaarten in bijlage 3a t/m 3c toegevoegd (bron: Wetterskip Fryslân).

3.1.3 Natuur en Landschap

Het gebied kent verschillende landschapstypen, waarvan twee de voornaamste landschapstypen zijn in het werkgebied van de vereniging Noardlike Fryske Wâlden. Naast het open weidevogellandschap betreft dit het coulisselandschap (ook wel aangeduid als het gesloten gebied). Het coulisselandschap wordt gekenmerkt door unieke, langgerekte verkavelingsvormen met verschillende verhoudingen tussen lengte en breedte, afhankelijk van de tijd van ontginning van het veengebied. Langs deze percelen werden bomen aangeplant en groeiden elzen spontaan op. Daarnaast werden wallen aangelegd en waarop bomen werden aangeplant. Deze aanpassingen in het landschap vormen de basis van een uniek landschap, waar op een relatief kleine oppervlakte grote variatie in landschappelijke elementen, structuren en patronen voorkomt. De landschapstypen van het gesloten gebied

kunnen worden onderverdeeld in houtwallenlandschap in blok- en opstreckende verkaveling, het Fries essenlandschap, het hoogveen wijkenlandschap, het compagnie-wijkenlandschap, het landschap van de jonge heideontginning, het meren- en kanalenlandschap en het singellandschap.

Daarnaast komen in de Noardlike Fryske Wâlden circa 340 pingo's (of pingo-ruïnes) voor. Deze structuren zijn uniek voor Nederland en worden gekenmerkt door plassen water met daaromheen vaak bolvormige heuvels (Figuur 5). Deze zijn ontstaan in de ijstijd, waarbij ondergronds water naar boven wordt gestuwd en uiteindelijk een ijslens vormt die de bodem naar boven duwt. Uiteindelijk wordt de grond naar buiten gedrukt met als resultaat de pingo's die nu nog voorkomen in de Noardlike Fryske Wâlden.



Figuur 5. Pingoruïne in de Noardlike Fryske Wâlden.

Houtwallen en elzensingels hebben een gevarieerde plantengroei, waar in de boom-, struik- en kruidlagen verschillende soorten dieren zijn te vinden. Naast insectenetende vogels komen verschillende soorten uilen voor en ook spechten vinden hier voedsel en nestholtes. De geslotenheid van deze beplanting zorgt voor een veiligheidsfunctie en de plantendichtheid zorgt voor een grote insectenrijkdom, welke aanzienlijk groter is dan in aangrenzend cultuurland. Doordat er zoveel insecten voorkomen, vormen houtwallen en elzensingels een belangrijk jaaggebied voor vleermuizen, die hier dan ook veel voorkomen. De dieren komen wijdverspreid over het hele gebied van de NFW voor. Naast veelvoorkomende soorten als de Gewone dwergvleermuis en de Laatvlieger, komen er ook zeldzamere vleermuissoorten voor, waaronder de Gewone grootoorvleermuis en de bedreigde Tweekleurige vleermuis.

Daarnaast komen veel bijzondere soorten planten voor, waaronder bramen, rozen, varens en mossen. De biodiversiteit in de landschapselementen is groot waardoor er een breed scala aan planten en dieren voor komt, waarvan een aantal op de Rode Lijst staan. Het gebied herbergt hierdoor bijzondere natuurwaarden, met name op het vlak van broedvogels, vleermuizen, planten- en mossoorten en ongewervelden. In de houtwallen van het gesloten

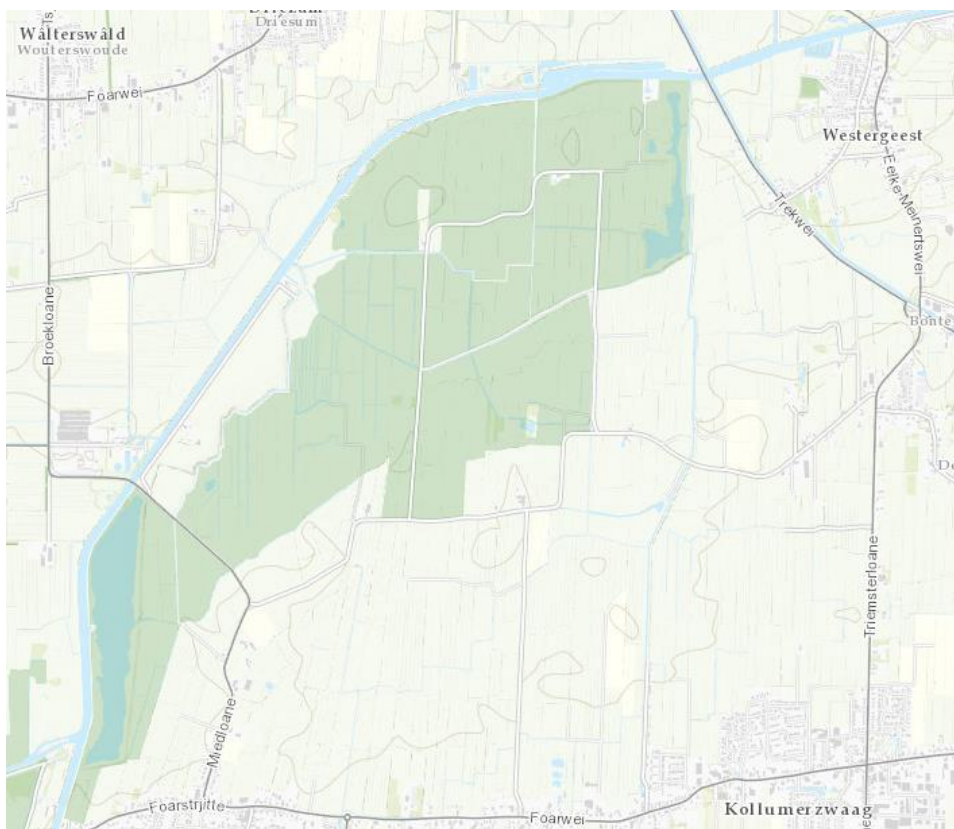
gebied komt een grote variatie van broedvogels voor, waarbij de Tjiftjaf, Zwartkop en Tuinfluiter het meest prominent voorkomen. Van bedreigde soorten die op de Rode Lijst staan, komen in het gesloten gebied de Grote lijster, Matkop, Ringmus en Spotvogel voor.

De vegetatie die voorkomt in de karakteristieke houtwallen van het gesloten gebied wordt aangeduid als houtwalvegetatie (vegetatietype H1), waarbij Schapengras en Gewone veldbies veelvoorkomende plantensoorten zijn. Binnen dit vegetatietypen kunnen veel verschillende plantensoorten voorkomen waaronder ook enkele soorten die op de Rode Lijst staan, zoals bijvoorbeeld Dubbelloof.

3.1.4 Aanwezigheid van natuurgebieden en hun eventuele externe werking

Er zijn twee grotere natuurgebieden aanwezig in het gesloten gebied. Het betreft de Zwagermieden (tussen Westergeast en De Westerein) en een gebied tussen Buitenpost, Twijzel en Kootstertille. Deze natuurgebieden liggen niet midden in het gesloten gebied, maar zijn een overgangsgebied van gesloten naar open. Naast de grote gebieden liggen er een aantal kleine natuurgebieden en natuurpercelen verspreid door het gesloten gebied.

Voor het gebied de Zwagermieden (Figuur 6), dat in beheer is van Staatsbosbeheer, is sinds 2018 een goede samenwerking gaande om het agrarisch beheer en natuurbeheer in en om het gebied beter op elkaar af te stemmen. Omdat de NFW en Staatsbosbeheer verschillende doelstellingen nastreven is het eerst zoeken naar een gezamenlijk doel of een manier waarop de doelen zo goed mogelijk op elkaar aan sluiten. Dat proces wordt doorlopen en leidt hopelijk tot een effectieve samenwerking tussen Staatsbosbeheer en de NFW voor het gebied de Zwagermieden.



Figuur 6. In groen het natuurgebied Zwagermieden (bron: kaart.staatsbosbeheer.nl)

Het tweede grote natuurgebied in het gesloten deel van het werkgebied van de NFW betreft een gebied tussen Buitenpost, Twijzel en Kootstertille (Figuur 7). Dit gebied is tevens in beheer bij Staatsbosbeheer. Ook dit gebied betreft een overgangsgebied van het besloten gebied met veel landschapselementen, naar een meer open gebied waar bijvoorbeeld weidevogels een goed biotoop vinden. Voor dit gebied is er (nog) geen samenwerking met Staatsbosbeheer. Tot op heden is dat ook niet nog niet aan de orde geweest. Onbekend is of er externe invloeden vanuit dit gebied zijn die van invloed zijn op het werkgebied van de NFW.



Figuur 7. In groen het/de natuurgebied(en) tussen Buitenpost, Twijzel en Kootstertille (bron: kaart.staatsbosbeheer.nl)

4. DOELEN, OPGAVEN EN AMBITIES

In dit hoofdstuk worden allereerst de gezamenlijke GLB-doelen beschreven welke zijn opgesteld door de Europese Commissie. Deze doelen dienen als uitgangspunt voor de regionale doelen, die per lidstaat worden opgesteld. Binnen een lidstaat kunnen doelen per regio verschillen, afhankelijk van de kansen en opgaven die er in een regio spelen. In de tweede paragraaf staan de doelen, opgaven en wensen van het werkgebied van vereniging Noardlike Fryske Wâlden (NFW) beschreven. Deze zijn uitgewerkt op basis van een gebiedsproces, welke met boeren en gebiedspartijen is gehouden middels meerdere bijeenkomsten.

4.1 GLB Doelen

Het nieuwe GLB heeft vanuit de Europese Commissie (EC) als hoofdthema's: decentralisatie van de regelgeving, vereenvoudiging en vergroening. Ook in het vorige GLB was vergroening een belangrijk thema, waarbij vergroeningsmaatregelen een bijdrage moesten leveren aan de opgaven voor milieu, klimaat en biodiversiteit. Echter is gebleken dat de vergroening zoals deze in het huidige GLB worden uitgevoerd, geen substantiële bijdrage levert aan de milieu- en klimaatdoelen en -opgaven. Belangrijke redenen hiervoor zijn het ontbreken van duidelijke, ambitieuze doelen en het feit dat veel boeren al voldeden aan de vergroeningseisen voordat de maatregelen van kracht werden. Om deze reden is door de EC voorgesteld om het GLB meer doelgericht in te vullen. Lidstaten krijgen in het nieuwe GLB de ruimte om zelf vorm te geven aan het beleid. Door een op maat gemaakte aanpak kunnen lidstaten beter inspelen op welke maatregelen er in verschillende regio's mogelijk zijn en welke specifieke behoeften leven bij boeren. Hierdoor kan de efficiëntie en effectiviteit van het GLB verhoogd worden. De EC stelt dat in het nieuwe GLB de nadruk niet op regels en handhaving moet liggen, maar op vooruitgang en concrete resultaten. Hiervoor stelt de Commissie dat de belangrijkste doelstellingen van het toekomstige GLB moeten zijn:

1. Het bevorderen van een slimme en veerkrachtige landbouwsector;
2. Een wezenlijke bijdrage leveren aan milieu- en klimaatdoelstellingen van de EU;
3. Het versterken van de sociaaleconomische structuur van plattelandsgebieden.

De hoofddoelstellingen van de EC kunnen uitgewerkt worden in specifieke doelen en eventuele subdoelen. Eerst op lidstaat niveau en vervolgens op gebiedsniveau vertaald worden naar effectieve maatregelen. Voor dit gebiedsplan welke de basis vormt voor de invulling van de groenblauwe architectuur in de Noardlike Fryske Wâlden is de tweede hoofddoelstelling het meest relevant. In de navolgende paragrafen worden de drie hoofddoelstellingen uitgewerkt waarbij de meeste diepgang wordt gezocht in de tweede hoofddoelstelling. Eerst op hoofdlijnen in deze paragraaf waarbij deze hoofddoelstelling zal worden toegelicht en later in paragraaf 4.2 de vertaling van deze abstracte doelstelling naar een concrete uitwerking voor dit gebied. Bij de uitwerking van de doelen is gebruik gemaakt van het *Doelenkader GLB2020 (WUR, 2018)*.

A. Het bevorderen van een slimme en veerkrachtige landbouwsector

Dit hoofddoel is gericht op de positie van de boer binnen de landbouwsector, waarbij wordt gestreefd naar financieel duurzame landbouwsystemen met een sterke positie voor de boer. Om dit te realiseren, zijn de volgende subdoelen opgesteld:

1. Zorgen voor een goed inkomen voor de boer: dit doel is specifiek gericht op individuele boeren, waarbij ondernemers met een potentieel risicovolle positie worden ondersteund. Deze (financiële) ondersteuning kan worden ingezet voor:
 - a. Het stimuleren van nieuwe gemengde bedrijfsconcepten
 - b. Het verbeteren van de positie van boeren met problematische schulden
 - c. Het regelen van collectieve oogstverzekering (risico's m.b.t. weer, ziekte- en plaagmanagement)
 - d. Voortzetting van landbouw in gebieden met natuurlijke handicaps stimuleren

2. Bevorderen van concurrentievermogen en verbeteren van marktpositie: ook dit doel is gericht op ondersteuning van boeren, echter ligt de focus op de keten waarbij wordt gewerkt aan:
 - a. Het stimuleren van regionale producten
 - b. Het bevorderen van innovatie voor milieu en klimaat doelen
 - c. Positionering van Nederlandse producten op basis van duurzaamheid

3. Bevorderen van de positie van de boer in de keten: hierbij wordt gewerkt met partijen over de gehele keten waarbij boeren zich kunnen verenigen en er wordt gestreefd naar:
 - a. Transparantie en eerlijke afspraken in de keten (tussen producenten en afnemers)
 - b. Het stimuleren van meer duurzaamheidsconcepten/afspraken in de keten
 - c. Het stimuleren van afzetcoöperaties

B. Het verbeteren van de natuurlijke leefomgeving en verminderen van de impact van klimaatverandering

Hier wordt gefocust op de natuurlijke omgeving rondom agrarische bedrijven waarbij wordt gewerkt aan het beschermen en versterken van natuur en (cultuurhistorisch) landschap en bijbehorende ecosystemen. Verder wordt er gestreefd naar een duurzaam gebruik van hulpbronnen en moet er een bijdrage worden geleverd aan de landelijke doelen om klimaatverandering te verminderen. Hieronder staan de subdoelen beschreven, welke op regionaal niveau nader kunnen worden gespecificeerd:

1. Bijdragen aan verminderen van en aanpassing aan klimaatverandering, waarbij specifiek wordt gewerkt aan de reductie van broeikasgassen en maatregelen moeten aansluiten bij de doelen die specifiek voor de landbouw zijn opgesteld.
2. Stimuleren van duurzaam en efficiënt gebruik van natuurlijke hulpbronnen, gericht op bodem, water en lucht.
3. Bescherming van cultuurlandschap en cultureel erfgoed in agrarische gebieden.
4. Stoppen en herstel van verlies biodiversiteit en achteruitgang van ecosystemen, waarbij wordt gefocust op maatregelen die kunnen worden doorgevoerd op agrarische bedrijven (goede kwaliteit landbouwgronden, natuurinclusieve landbouw) en de instandhouding van soorten en habitats, zoals (weide- en akker)vogels en insecten. Verder moet er worden gewerkt aan het behoud van de genetische diversiteit van zowel gewassen en gedomesticeerde dieren, als wilde flora en fauna.

Met de nieuwe landbouwvisie van Minister Carola Schouten is de nadruk gelegd op een omslag in Nederlandse landbouwsystemen naar kringlooplandbouw. Hierbij ligt de focus op het gebruik van zo min mogelijk grondstoffen en de verliezen (van zowel grondstoffen als

eindproducten) te minimaliseren. Producten die het bedrijf verlaten dienen als eindproduct of als grondstof voor een andere schakel in de kringloop om deze zo goed mogelijk te sluiten. Door het minimaliseren van het gebruik van grondstoffen, en de uitstoot van schadelijke stoffen zoveel mogelijk te beperken, komt kringlooplandbouw de natuur ten goede en kan er op een efficiënte manier gebruik worden gemaakt van de grondstoffen die de natuurlijke omgeving van agrarische bedrijven biedt. Op deze manier kunnen bedrijven inspelen op de natuur en de bedrijfsvoering zo vormgeven dat zowel het bedrijf als de omgeving profiteert. Hierbij speelt ook natuurinclusieve landbouw een belangrijke rol, wat de omslag naar kringlooplandbouw ondersteunt en versterkt. De visie van het Ministerie van Landbouw, Natuur en Voedselkwaliteit vormt zo de basis van deze tweede hoofddoelstelling en vanuit daar kan op regionaal niveau worden gekeken hoe (verschillende vormen van) kringlooplandbouw en natuurinclusieve landbouw kunnen worden ingevuld. Het realiseren van deze doelstelling kent veel verschillende uitwerkingen en diverse (beleids)programma's onderstrepen de verschillende mogelijkheden om de natuurlijke omgeving rondom agrarische bedrijven te versterken. Hierbij liggen opgaven voor bodem, water, natuur en klimaat. De programma's die zich richten op deze opgaven worden hieronder toegelicht. De doelstellingen die per thema zijn opgesteld kunnen doorwerking hebben op andere thema's, waarbij moet worden gekeken of doelstellingen en daaruit voortvloeiende maatregelen elkaar versterken of mogelijk tegenwerken.

Bodem

In het kader van de omslag naar kringlooplandbouw heeft Minister Schouten het belang onderstreept van gezonde landbouwbodems, welke is beschreven in de Bodemstrategie. Hierbij ligt de nadruk op het behouden en versterken van de bodemkwaliteit door middel van duurzaam bodembeheer. Dit is met name gefocust op de kwaliteit en het gehalte van organische stof en het bodemleven. Versterking van deze punten heeft effect op de bodemvruchtbaarheid, het watervasthoudend vermogen van de bodem en de biodiversiteit. De balans tussen landbouw en natuur kan zo worden hersteld, waardoor duurzaam bodembeheer bijdraagt aan de doelstelling om de natuurlijke leefomgeving te herstellen en landbouw te verduurzamen.

Water

De opgave om de waterkwaliteit te verbeteren is binnen Europa vastgelegd in het Kaderrichtlijn Water (KRW) die voor Nederland worden vertaald naar landelijke kaders en de verantwoordelijkheid zijn van het Ministerie van Infrastructuur en Waterstaat. Maatregelen die hieronder vallen worden uitgevoerd door zowel het Rijk, de Provincie als waterschappen en dienen bij te dragen aan de verbetering en bescherming van de chemische en ecologische grondwater- en oppervlaktewater-kwaliteit. De EC stelt hiervoor dat de waterbehoefte van flora en fauna moet worden beschermd, dat (drink)waterbronnen op lange termijn kwalitatief en kwantitatief worden verbeterd en dan de gevolgen van overstromingen en perioden van droogte worden ingeperkt. Regionaal kunnen deze doelstellingen worden uitgewerkt via waterbeheer door waterschappen, echter kan waterbeheer ook via het ANLb worden gerealiseerd. Hierdoor kan er in specifieke gebieden worden gewerkt aan de verbetering van de waterkwaliteit door gericht te focussen op waterberging, vernatting, water vasthouden, het verhogen van de aquatische biodiversiteit en het tegengaan van verontreiniging met milieugevaarlijke stoffen.

Het KRW werkt ook door in andere doelstellingen die vanuit de EC zijn opgesteld, waarvan het actieprogramma Nitraatrichtlijn een belangrijk onderdeel vormt. Dit actieprogramma is

gericht op de verbetering van de kwaliteit van grond- en oppervlaktewater en sluit hierdoor één op één aan op de doelstellingen van het KRW. Het heeft als doel de waterverontreiniging die wordt veroorzaakt door stikstof en fosfaat uit agrarische bronnen te verminderen en te voorkomen, waarbij het meststoffenbeleid een belangrijk onderdeel vormt. Het zesde actieprogramma Nitraatrichtlijn, welke loopt van 2018 tot 2021, richt zich op maatregelen rondom het gebruik van mest, de manier waarop mest wordt toegepast en (beperkingen van) de mestproductie. Verder is in het zesde actieprogramma het fosfaatrechtenstelsel van kracht gegaan, welke de omvang van de melkveestapel beperkt en grondgebondenheid stimuleert. Dit laatste sluit weer één op één aan op de visie van de Minister op kringlooplandbouw in Nederland te stimuleren.

Natuur

De opgaven om de natuur en haar biodiversiteit in Europa te beschermen zijn vastgelegd in de Vogelrichtlijn en Habitatrichtlijn van de Europese Unie. In deze richtlijnen wordt aangegeven welke natuurlijke habitats en bijbehorende flora en fauna beschermd moeten worden, waar elke lidstaat verantwoordelijk voor is. Hierbij richt de Vogelrichtlijn zich specifiek op in het wilde levende vogelsoorten en worden andere dier- en plantensoorten beschreven in de Habitatrichtlijn. In gebieden waar beschermde dier- en plantensoorten voorkomen worden beschermingszones aangewezen, welke vallen onder de Natura 2000 gebieden.

Bepaalde beschermde dier- en plantensoorten komen voor in beschermingszones welke nauw zijn verbonden met agrarische gronden. Om in deze gebieden de (internationale) natuurdoelen te realiseren is in 2016 het Agrarisch Natuur- en Landschapsbeheer (ANLb) ingevoerd, waarbij het voor agrariërs mogelijk is om een vergoeding te ontvangen voor beheermaatregelen die zij doorvoeren op het agrarisch bedrijf ten behoeve van natuur- en landschapsbescherming. Via het ANLb worden de leefgebieden van soorten die zich in het agrarisch gebied bevinden in stand gehouden. Het ANLb gaat uit van een collectieve, gebiedsgerichte aanpak voor agrarisch natuurbeheer wat zich regionaal vertaalt in specifieke doelsoorten die in agrarische gebieden voorkomen, welke per gebied dus kunnen verschillen.

Klimaat

De landbouw heeft specifieke opgaven om een bijdrage te leveren aan het verminderen van en aanpassing aan klimaatverandering. Hierbij zijn in het klimaatakkoord doelen opgesteld voor de landbouw welke zich in grote lijnen richten op twee punten: het verminderen van de uitstoot van broeikasgassen en het vergroten van de opslag van CO₂. Het uiteindelijke doel is om in 2050 de landbouw en het landgebruik in Nederland klimaatneutraal te maken. Het vergroten van de opslag van CO₂ kan tot stand komen door verandering van landgebruik, waarbij grondbewerking en nattere veengronden bijdragen aan een verminderde CO₂ uitstoot. Ook het terugdringen van ontbossing wordt gezien als een manier om meer CO₂ op te nemen door bomen.

Verder liggen er specifiek voor de veehouderij kansen om een rol te spelen in bovenstaande doelstellingen. Hierbij vormt mestverwerking een belangrijk aspect, waarbij aangepaste stallen zorgen voor minder methaanuitstoot. Ook aangepast diervoer, zuinige stallen en landbouwmachines en kringlooplandbouw bieden kansen om de uitstoot van broeikasgassen vanuit de landbouw te beperken. Maatregelen die deze doelen kunnen realiseren sluiten aan op de doelstellingen voor bodem, water (specifiek het actieprogramma Nitraatrichtlijn) en natuur.

C. Het versterken van de sociaaleconomische structuur van plattelandsgebieden

Dit doel richt zich op het stimuleren van de sociaaleconomische positie van rurale gebieden. Om dit te realiseren, wordt er gefocust op het aantrekken van nieuwe boeren en het bevorderen van ontwikkeling van nieuwe agrarische bedrijven, waarbij jonge ondernemers moeten worden ondersteund. De leefbaarheid in het landelijk gebied moet worden vergroot, met name in krimpgebieden, waarbij circulaire economie wordt gestimuleerd. Tot slot is het van belang om maatschappelijke uitdagingen op het gebied van voedsel en gezondheid aan te pakken, welke zich specifiek richten op het samenbrengen van boer en consument en de eiwittransitie, waarbij zowel de productie als consumptie van plantaardige eiwitten moet worden gestimuleerd.

4.2 Regionale doelen, opgaven en wensen

Voor het opstellen van de regionale doelen van vereniging de Noardlike Fryske Wâlden heeft het collectief meerdere bijeenkomsten georganiseerd met boeren en gebiedspartijen. Tijdens deze sessies is uitleg gegeven over het toekomstig GLB, de structuur van het nieuwe beleid en welke kansen en mogelijkheden er liggen voor invulling van het beleid. Vervolgens is er door boeren en gebiedspartijen aangegeven welke doelen en opgaven zij zien voor het gebied waarin zij werkzaam zijn. Ook hebben zij wensen het knelpunten in het gebied vastgesteld en is zo een overzicht gecreëerd van de input die betrokken partijen hebben gegeven. Hierna zijn deze doelen, opgaven, kansen en knelpunten beschreven, ingedeeld op de thema's:

1. Biodiversiteit, natuur en landschap
2. Klimaat
3. Milieu
4. Economie
5. Sociaalmaatschappelijk

Naast dit gebiedsplan voor het gesloten gebied maakt de NFW ook een gebiedsplan voor het open gebied (weidevogelgebied). Omdat de doelen, opgaven en wensen over het algemeen voor beide gebieden veelal overeenkomen komen sommige doelen, opgaven en wensen in beide plannen voor. Echter kan het wel zo zijn dat ze in de twee plannen op een iets andere wijze uitgewerkt zijn.

4.2.1 Biodiversiteit, natuur en landschap

Een belangrijk doel van het GLB is het vergroten en herstellen van de biodiversiteit in agrarische (natuur)gebieden. In het werkgebied van de NFW zien betrokken partijen kansen om de biodiversiteit te vergroten door op en rondom percelen, boerenerven en (gemeente)bermen maatregelen te nemen die de biodiversiteit ten goede komt.

Daarnaast is het behouden van het kleinschalig landschap een maatregel die van toepassing is in het gesloten gebied. Vanwege de vele landschapselementen is het merendeel van de percelen door de jaren heen klein gebleven in oppervlakte. Dit zorgt ervoor dat het gebied uniek is in Nederland. Kleinschaligheid is een karakteristieke eigenschap van het gebied en het is wenselijk die te behouden. Door regelmatig afstemming met TBO's en gemeenten, die ook actief zijn in het gebied en door grote deelnamebereidheid in het ANLb lukt het vooralsnog het kleinschalige landschap te behouden.

In de toekomst is het van belang de doelen van de verschillende gebiedspartijen als het gaat om biodiversiteit, nog verder op elkaar af te stemmen. Nu gaat het goed, maar door nog meer

en efficiënte samen te werken kunnen win-win situaties worden gecreëerd waardoor ook nog een plus ontstaat in het gebied.

4.2.2 *Klimaat*

De maatregelen die zijn gekoppeld aan klimaat moeten ervoor zorgen dat de agrarische sector in het werkgebied voor een lagere belasting van het klimaat zorgt en effecten van klimaatverandering (zoals droge zomers en extremere weersomstandigheden) beter kan opvangen. Hierbij is het van belang dat de maatregelen die hiervoor worden opgesteld geen (of weinig) negatieve impact hebben op andere thema's van het GLB.

Voor het klimaat is het van belang dat agrarische bedrijven maatregelen toepassen die de uitstoot van CO₂ verkleinen. Concrete maatregelen hiervoor zijn nog niet uitgewerkt. Ook het vergroten van het organische stofgehalte van percelen is een effectieve manier om de CO₂ uitstoot te verkleinen. Maatregelen die hiervoor zorgen, kunnen worden meegenomen in het toekomstig GLB.

Om te beoordelen welke maatregelen het meest effectief zijn in een specifiek gebied is er onderzoek nodig naar hoeveel CO₂ een gemiddeld landschapselement in een jaar opslaat. Op deze manier kunnen in verschillende (deel)gebieden op maat maatregelen worden geïmplementeerd. Een voorbeeld is de vraag wat effectiever is voor CO₂ opslag: het gebruik van zonnepanelen of het aanhouden/planten van bomen in een gebied. Per gebied kan worden gekeken welke maatregel het beste past.

Maatregelen om CO₂ op te slaan en uitstoot te verkleinen worden ook in andere gebieden onderzocht. Zo zijn er al visies rondom het veenweidegebied geformuleerd. Aandachtpunten hierin kunnen worden gebruikt om maatregelen te ontwikkelen voor het toekomstig GLB-beleid.

Op het gebied van het klimaat zijn er meerder vraagstukken die niet binnen het GLB ingevuld kunnen worden. De NFW is naast het GLB en agrarisch natuurbeheer ook bezig met Fjildlab. Dit is een overkoepelende term voor een project waarbinnen allerlei vraagstukken (in projectvorm) beantwoordt kunnen worden. Het uitzoeken hoeveel CO₂ een landschapselement op kan slaan zou een vraagstuk kunnen zijn dat onder Fjildlab verder uitgewerkt wordt.

4.2.3 *Milieu*

Onder dit thema vallen de doelen verbeteren van water- en bodemkwaliteit. Concrete maatregelen zijn (nog) niet naar voren gekomen tijdens gebiedsbijeenkomsten. Echter is wel het belang genoemd dat bij maatregelen die bijdragen aan bodem- en/of waterkwaliteit ook de effecten op (onder andere) het klimaat in acht genomen worden. Voorkomen moet worden dat in het toekomstig GLB-maatregelen komen die positief bijdragen aan bodem- of waterkwaliteit maar negatief bijdragen aan het klimaat. Een voorbeeld hiervan is het bovengronds uitrijden van mest: hier moet worden gekeken of de effecten op de bodemkwaliteit afwegen tegen de (negatieve) effecten van bovengronds uitrijden op het klimaat (door middel van verhoogde uitstoot van broeikasgassen).

Wat opvalt is dat de fosfaatverzadigingsgraad in alle 3 de deelgebieden (zie bijlage 3a t/m c) en omliggende terreinen hoog is. Maar het aantal routinematige meetpunten waar de waterkwaliteit in het gebied gemeten wordt is klein. Onder meer het inventariseren van de waterkwaliteit in boerensloten blijft achterwege. Om een beter beeld van bijvoorbeeld de

fosfaatverzadigingsgraad en de bijdrage van het landelijk gebied daaraan te krijgen, is het wenselijk dat er meer meetpunten in het gebied komen. Het is nu lastig te beoordelen of en hoe de waterkwaliteit de afgelopen jaren veranderd is als gevolg van landbouwkundig gebruik. Op de kaarten van het Wetterskip is overigens ook te zien dat de routinematige meetpunten met name in de bewoonde gebieden (dorpen, steden) liggen en minder vaak in het landbouwgebied.

Het waterschap heeft tijdens de gebiedsbijeenkomsten aangegeven te zullen kijken naar het aantal meetpunten en mogelijke uitbreiding daarvan. Interessant is het dan om te kijken waar fosfaat- en stikstofstromen in het water vandaan komen. Want onduidelijk is op dit moment welke invloed de landbouw heeft op de waterkwaliteit in het gebied. Naast inzichtelijk krijgen waar de fosfaatverzadigingsgraad (te) hoog is, bieden de kaartjes van het Wetterskip ook de mogelijkheid om meer bewustwording te creëren.

Tot slot liggen er in het gebied KRW-opgaven. De KRW heeft als doel dat alle wateren in de EU een goede waterkwaliteit bereiken. Voorbeelden van maatregelen om de KRW-doelen te behalen zijn (bron: Wetterskip Fryslân):

- Het watersysteem natuurvriendelijker inrichten
- Watergangen natuurvriendelijker onderhouden
- Emissie van meststoffen en bestrijdingsmiddelen vanuit de landbouw terugdringen

Het Wetterskip heeft op kaarten aangegeven op welke locaties in de komende jaren maatregelen genomen worden om te kunnen voldoen aan de KRW-doelen. De kaarten met daarop de maatregelen die binnen de deelgebieden van dit gebiedsplan genomen worden in het kader van de KRW, zijn bijgevoegd in bijlage 4a t/m c. Maatregelen waar het Wetterskip in de deelgebieden van dit gebiedsplan vooral op in zet zijn het natuurvriendelijk inrichten van ecologisch belangrijke KRW-boezemkanalen, het natuurvriendelijk inrichten van boezemkanalen met scheepvaart en het verbreden van te smalle hoofdwatergangen.

4.2.4 Economie, waaronder landbouwstructuur

Het is van belang dat agrarische bedrijven financieel gezond zijn en blijven. Wanneer de bedrijfsvoering bijdraagt aan de instandhouding van het gebied waarin het bedrijf zich bevindt, moeten boeren hiervoor worden beloond middels een financiële prikkel. Zo ontstaat er een situatie waarvan zowel de agrarische onderneming als de natuur, het klimaat en/of het milieu profiteren.

Er zijn verschillende mogelijkheden om de financiële positie van agrarische bedrijven te versterken. Hierbij zullen boeren moeten blijven investeren om aan eisen en voorwaarden te voldoen, dat vergroot de financiële duurzaamheid van het bedrijf. Dit kan middels schaalvergroting, specialisatie of verbreding. Hierbij kan ook worden gekeken naar mogelijkheden op het gebied van toerisme en recreatie. Bij de overstap naar bijvoorbeeld schaalvergroting of biologisch boeren is het van belang dat het inkomen van de ondernemer gegarandeerd is. Een agrariër moet voldoende kunnen verdienen en een inkomen hebben welke in lijn is met de rest van de maatschappij.

Een knelpunt bij specialisatie of verbreding van de bedrijfsvoering is de grote mate van export van agrarische producten. Dat maakt het moeilijker om compensatie te krijgen voor de extra maatregelen die een boer doorvoert in de bedrijfsvoering. Het lijkt daarom meer voor de hand liggend om niet het product dat de boer produceert duurder te maken, maar om de extra diensten die een boer levert (bijvoorbeeld onderhoud landschap) apart te waarderen.

In het gebied investeert een kleine groep agrariërs al in verbreding, vergroting of specialisatie van het bedrijf. Een specifieke opgave is om de rest van de boeren mee te krijgen en zo het effect van deze veranderingen te vergroten.

Een specifieke opgave in het werkgebied van de NFW is het behoud van de kleinschaligheid van het landschap. Ook in het toekomst GLB zal hier aandacht voor zijn, echter moet het voor agrariërs ook mogelijk blijven om de (kleine) percelen te bewerken. Afstemming op deze punten is daarom noodzakelijk.

4.2.5 Sociaalmaatschappelijk

De maatschappij is sterk veranderd, wat invloed heeft op de relatie tussen agrariërs en de rest van de maatschappij. Burgers staan niet meer dichtbij het boerenbedrijf, er is minder aandacht voor (gezonde) voeding en voedsel moet snel en makkelijk beschikbaar zijn. Boeren moeten enerzijds meebewegen met deze trend en anderzijds de waarden van boerenbedrijven en het platteland zichtbaar maken. Het is van belang dat boeren worden gewaardeerd om wat ze produceren: gezond en veilig voedsel. Boeren kunnen hierin investeren door hun zichtbaarheid te vergroten, te communiceren over het werk wat ze doen en welke keuzes worden gemaakt. Burgers kunnen meer in contact komen met boeren wanneer er bijvoorbeeld streekproducten worden aangeboden en zo boerenbedrijven kunnen worden bezocht.

Het landschap waarin de NFW werkzaam is, is uniek voor Nederland en er is een gezamenlijk belang om dit karakteristieke landschap te behouden. Ook hier kunnen burgers worden betrokken, om waardering voor het gebied te vergroten. Dit kan middels het betrekken van burgers bij monitoring van (bijzondere) soorten in het gebied of het aanleggen van een dorps tuin op overtollige stukken land.

De leefbaarheid van het platteland moet worden behouden, aangezien zij een belangrijke rol speelt in (lokale) werkgelegenheid (bijvoorbeeld loonbedrijven, melkmachinemonteurs, etc.). De boer speelt hierin een belangrijke rol.

Binnen de Noardlike Fryske Wâlden is al eens gesproken over het oprichten van een landschapsfonds van waaruit het beheer van het unieke kleinschalige landschap betaald kan worden. Het fonds gevuld kunnen worden deels vanuit de politiek, deels vanuit toeristenbelastingen, deels vanuit vrije giften, etc. De maatschappij kan daarmee gezamenlijk het kleinschalige landschap in stand houden.

Tot slot draagt de Noardlike Fryske Wâlden de titel Nationaal landschap. Deze titel kan gebruikt worden om het landschap meer te promoten en mensen naar het gebied te trekken.

5. GEBIEDSPLAN

5.1 SWOT Analyse

Hierna wordt een SWOT-analyse uitgewerkt. Allereerst worden de sterktes, zwaktes, kansen en bedreigingen benoemd die uit het gebiedsproces met gebiedspartijen en uit de boerendenktank naar voren zijn gekomen. Een verdere uitwerking van de sterktes, zwaktes, kansen en bedreigingen is te vinden in bijlage 1. Vervolgens worden de sterktes en de zwaktes afgezet tegen de kansen en bedreigingen in paragraaf 5.2.

Uiteindelijk moet de analyse ertoe leiden dat er een aantal maatregelen naar voren komt die door boeren in de deelgebieden kan worden toegepast zodat op die manier de doelen die een gebied kent, gehaald worden.

STERKTES	ZWAKTES
<ol style="list-style-type: none">1. Enthousiaste boeren2. Basis door ANLb3. Aanwezigheid landschapselementen4. Samenwerking gebiedspartijen5. Behoud leefbaarheid platteland6. Nationaal landschap7. Aanwezigheid biodiversiteit	<ol style="list-style-type: none">1. Aanwezigheid landschapselementen2. Bodembiodiversiteit3. Verbinding boer/burger
KANSEN	BEDREIGINGEN
<ol style="list-style-type: none">1. Bestaande initiatieven ketenpartijen2. Titel 'Nationaal Landschap'3. Bestaande evenementen4. Verkoop streekproducten5. Etaleren onderhoud landschap	<ol style="list-style-type: none">1. Klimaat effecten2. Concurrentie maatregelen3. Regelgeving4. Schaalvergroting5. Industrie/woonwijken in boerenland6. Relatie landbouw/MKB7. Groei veganisme/vegetarisme8. Gat bio en gangbaar wordt kleiner9. Export/import

5.2 Gebiedsplan

In Tabel 1 hierna zijn de sterktes en zwaktes schematisch afgezet tegen de kansen en bedreigingen. In de tekst daarna wordt een analyse gemaakt op basis van de informatie uit de tabel en wordt toegelicht welke invloed bepaalde kansen en bedreigingen hebben op de benoemde sterktes en zwaktes.

Tabel 1. SWOT-analyse, sterktes en zwaktes afgezet tegen de kansen en bedreigingen.

		Kansen							Bedreigingen										
		1	2	3	4	5	6	7	1	2	3	4	5	6	7	8	9	10	
		Bestaande initiatieven van ketenpartijen	Titel 'Nationaal Landschap'	Bestaande evenementen	Verkoop streekproducten	Etaleren onderhoud landschap	Bewustzijn (Friese) burger (trots)	Biologische producten	Klimaat-effecten	Concurrentie maatregelen	Regelgeving	Schaalvergroting	Industrieterreinen/woonwijken 'vreten'	Relatie landbouw, MKB	Groei veganisme en vegetarisme	Gat bio en gangbaar wordt kleiner	Export/import	Gat bio en gangbaar wordt kleiner	
Sterktes	1	Enthousiasme boeren																	
	2	Basis door ANLb																	
	3	Aanwezigheid landschapselementen																	
	4	Samenwerking gebiedspartijen																	
	5	Behoud leefbaarheid platteland																	
	6	Nationaal landschap																	
	7	Aanwezige biodiversiteit																	
Zwaktes	1	Aanwezigheid landschapselementen																	
	2	Bodem-biodiversiteit																	
	3	Verbinding boer/burger																	

Analyse SWOT

Een sterkte van het gebied zijn de aanwezige landschapselementen. Dat heeft in het verleden al geleid tot de titel Nationaal Landschap voor het gebied. De titel Nationaal Landschap onder een groot publiek bekend. De titel biedt kansen om het gebied nog beter op de kaart te zetten, maar kan in de toekomst ook breder ingezet worden om het gebied met zijn bijzondere kenmerken nog meer bekendheid te geven. De titel kan zorgen voor meer toerisme en biedt kans om het gebied Noardlike Fryske Wâlden op de kaart te zetten. Het landschap ziet er niet zomaar uit zoals het eruit ziet. Er wordt onderhoud gepleegd door onder andere boeren,

particulieren, Wetterskip, TBOs en gemeenten. Er ligt een kans om aan bezoekers van het Nationaal Landschap te laten zien welke partijen betrokken zijn bij het onderhoud van het landschap. Daarbij kan ook gedacht worden aan het in beeld brengen van het onderhoud van het landschap. Over het algemeen zijn de boeren in het gebied enthousiast om mee te werken aan het onderhouden van het landschap middels het agrarisch natuurbeheer (ANLb). Daarnaast zijn het gedreven mensen die ook graag vooroplopen als het gaat over maatregelen die bijdragen aan klimaat, bodem, etc. In het gebied is een goede basis gelegd met het ANLb. Veel boeren nemen deel aan het ANLb en voeren volgens de voorschriften onderhoud aan hun landschapselementen uit. Een kans die hiermee benut kan worden is het etaleren van het landschap. Door te laten zien wat boeren aan onderhoud aan het landschap doen, kan er meer draagvlak in het gebied gecreëerd worden.

Hiervoor werd de aanwezigheid van landschapselementen als een kans beschreven, maar de aanwezigheid van landschapselementen kan evengoed gezien worden als een zwakte voor het gebied. De aanwezigheid van landschapselementen staat bijvoorbeeld schaalvergroting in de weg. Schaalvergroting kan een bedreiging vormen voor de aanwezigheid van landschapselementen en daarmee voor de titel Nationaal landschap. Toch is de kans daarop klein omdat landschapselementen een beschermde status hebben. Schaalvergroting wil overigens niet alleen zeggen dat er grote stallen gebouwd worden waarbij het landschap naar de achtergrond verdwijnt. Schaalvergroting kan ook ingepast worden in het landschap en kan zelfs bijdragen aan betere bescherming en behoud van het landschap. Doordat een boer die zich bezighoudt met agrarisch natuurbeheer gronden aankoopt om zijn bedrijfsareaal uit te breiden, kan hij de landschapselementen die aan deze percelen liggen ook opnemen in het onderhoud. Er is dan toezicht op onderhoud en behoud van de landschapselementen vanuit het ANLb. Dit draagt bij aan een aanéengesloten netwerk van landschapselementen die onderhouden worden.

Boeren dragen bij aan het behoud van de leefbaarheid op het platteland. Dit is een belangrijke sterkte in het gebied. Kansen die hiervoor benut kunnen worden, zijn het gebruiken van bestaande evenementen om te laten zien welke bijdragen boeren aan het landschap geven en wat er in het gebied allemaal te beleven en te halen valt. Op dergelijke evenementen, maar ook daarbuiten, is het van belang te laten zien wat voor onderhoud er aan het landschap gepleegd wordt en waarom het van belang is onderhoud te plegen.

Naast kansen zijn er ook bedreigingen die gekoppeld zijn aan het behoud van leefbaarheid op het platteland. Nieuw aan te leggen industrieterreinen of woonwijken nemen de plaats in van het landschap/goede landbouwgrond en kunnen een bedreiging worden van de leefbaarheid op het platteland (boerenbedrijven worden opgekocht). Daarnaast is de relatie tussen de landbouw en het MKB sterk afgenomen, wat ook niet positief bijdraagt aan de leefbaarheid op het platteland. Waar vroeger iedereen het brood bij de bakker, de groenten bij de groenteboer en het vlees bij de slager kocht, is dat tegenwoordig niet meer zo. Dit laat ook meteen een zwakte zien: de verbinding tussen boer en burger is de laatste jaren snel kleiner geworden.

Een kans die benut zou kunnen worden om zowel de verbinding boer-burger, als de relatie tussen MKB en landbouw te vergroten, zou de productie en verkoop van streekproducten kunnen zijn. In het gebied worden door verscheidene boeren al streekproducten aan huis verkocht. Er ligt een kans voor meer boeren om streekproducten te gaan verkopen. Het opzetten van een gezamenlijk merk of een gecoördineerde afzet in een nabijgelegen stad of dorp zou daarbij ondersteunend kunnen zijn.

Naast het produceren van streekproducten zou ook het etaleren van het landschap en het benutten van bestaande evenementen ervoor kunnen zorgen dat de verbinding tussen boer en burger verbeterd. Bestaande evenementen kunnen ingezet worden om burgers te laten zien waar een boer zich mee bezighoudt. Laten zien bijvoorbeeld dat goed onderhoud (in het ANLb) bijdraagt aan een goede biodiversiteit in de landschapselementen. Het coulisselandschap biedt ruimte aan vele soorten planten, vogels, insecten en zoogdieren. Door te laten zien wat voor onderhoud boeren in het ANLb uitvoeren aan landschapselementen, kan uitgelegd worden welke bijdrage dit levert aan de biodiversiteit. Aan de buitenwereld laten zien wat je doet, is in dit geval een kans om nog meer draagvlak te creëren.

Tot slot werd in het gebiedsproces bodembiodiversiteit als zwakte voor het gebied genoemd. Door intensivering van het gebruik van het (gras)land neemt de biodiversiteit in de bodem af. Dit speelt niet alleen in het coulisselandschap maar is een algemeen voorkomend probleem. Door afname van de biodiversiteit in de bodem neemt ook de flexibiliteit (of rekbaarheid) van de bodem af. Droge zomers of natte winters, als gevolg van klimaatverandering, hebben groot effect op de landbouwgrond. Door de bodembiodiversiteit weer te verbeteren neemt de rek in de bodem toe (m.a.w. de bodem kan beter tegen een stootje) en is het makkelijker om klimaateffecten op te vangen.

Uit de kaarten van het Wetterskip met daarop aangegeven de fosfaatverzadigingsgraad valt ook op te maken dat het evenwicht in de bodem scheef is. Op een groot deel van de percelen in de deelgebieden binnen dit gebiedsplan is de fosfaatverzadigingsgraad (te) hoog. Door het nemen van maatregelen op de korte en lange termijn is het mogelijk het evenwicht weer terug te brengen. Kortetermijnmaatregelen kunnen zijn het toepassen van randen beheer of vergroten van het percentage diepwortelende gewassen. Een oplossing voor de lange termijn is het aanpassen van het bemestingsregime.

Op basis van bovenstaande SWOT-analyse wordt in het coulisselandschap (gesloten gebied) ingezet op twee hoofddoelen:

- Behouden en verbeteren (bodem)biodiversiteit
- Behoud van het landschap

Hierna worden de maatregelen voor de verschillende lagen van het GLB, die bijdragen aan bovenstaande twee hoofddoelen verder uitgewerkt.

5.3 Grondgebonden beheermaatregelen

In deze paragraaf wordt per laag van het GLB aangegeven welke maatregelen (kunnen) worden uitgevoerd. Alle toegepaste maatregelen dragen op enige wijze bij aan de GLB-doelen zoals die in het Europese beleid benoemd zijn. Bij het vaststellen en toepassen van maatregelen is rekening gehouden met de specifieke bijdrage aan de GLB-doelen water, klimaat, bodem, landschap en biodiversiteit.

De maatregelen worden door het collectief opengesteld per deelgebied. Deelnemende boeren stellen samen met het collectief een bedrijfsplan op waarin beschreven staat welke maatregelen uitgevoerd worden en welke vergoeding voor de boer daar tegenover staat. Het collectief adviseert boeren over de te nemen maatregelen en biedt op die manier sturing aan de regionale invulling van het gemeenschappelijk landbouwbeleid. Het is daarnaast de taak van het collectief om de effectiviteit van de uitgevoerde maatregelen zo groot mogelijk te maken. Middels het opstellen van deelgebiedsplannen (op basis van bedrijfsplannen) geeft het collectief invulling aan een regionale en effectieve aanpak om de GLB-doelen te behalen.

5.3.1 *Conditionaliteit*

Voor dit gebiedsplan wordt uitgegaan van de huidige cross compliance en de huidige vergroeningseisen. De huidige regels die hiervoor gelden, vormen de invulling van de conditionaliteit binnen dit gebiedsplan.

5.3.2 *Eco schema*

Eco schema's vormen een nieuw onderdeel van pijler 1 van het GLB. Deze eco schema's zijn voor lidstaten verplicht om in te voeren, maar boeren kunnen vrijwillig wel of niet voor deelname kiezen. Elke lidstaat stelt – al dan niet geregionaliseerd - een lijst op van landbouwpraktijken die onder dit eco-schema vallen. De maatregelen onder een eco-schema moeten bovenwettelijk zijn en verder gaan dan de vereisten onder de versterkte conditionaliteit. Voor de invulling van de eco-schema's laat de Europese Commissie veel ruimte aan de lidstaten. Op basis van bovenstaande analyse en het gevoerde gebiedsproces is het wenselijk om de maatregelen op de volgende bladzijde in aanmerking te laten komen voor steun vanuit de eco-schema's:

Maatregel	Bijdrage in gebied	GLB-doel
Randenbeheer (weide- en akkervariant)	Ter bevordering van biodiversiteit in en grenzend aan landschapselementen.	Water Bodem Biodiversiteit en landschap
Slootbeheer	Ter bevordering van de biodiversiteit in de sloten en goede doorstroming water in een gebied.	Water Biodiversiteit en landschap
Ruige mest	Ter verbetering van de bodembiodiversiteit en biodiversiteit in het algemeen.	Bodem Biodiversiteit en landschap
Legselbeheer	Ter bevordering van de biodiversiteit en om meer flexibiliteit te bieden in maatregelen voor weidevogels.	Biodiversiteit
Soortenrijk productiegras	Ter bevordering van de bodembiodiversiteit en de biodiversiteit in zijn algemeen.	Bodem Biodiversiteit en landschap
Kleinschaligheidstoeslag	Tegemoetkoming voor extra inspanning op kleine percelen en bijdrage kleinschaligheid aan biodiversiteit.	Biodiversiteit en landschap

Eco-schemamaatregelen kunnen in het hele agrarische gebied ingezet worden en zijn niet afhankelijk van een aangewezen leefgebied. Iedere boer bepaalt zelf of hij eco-schemamaatregelen op zijn bedrijf wil uitvoeren. De eco-schemamaatregel weidegang wordt niet als specifieke maatregel op perceelniveau aangeboden aan boeren. Eventuele vergoeding van weidegang wordt op bedrijfsniveau berekend.

In bijlage 2A zijn deze maatregelen verder uitgewerkt.

5.3.3 Agro-milieu klimaatmaatregelen

De agro-milieu-klimaat maatregelen als onderdeel van pijler 2 van het GLB kunnen alleen toegepast worden in begrensde gebieden (momenteel ANLb-gebieden). Agrariërs kunnen de maatregelen op basis van vrijwilligheid nemen toepassen in hun bedrijfsvoering. De verantwoordelijkheid en zeggenschap voor de situering en implementatie van maatregelen ligt bij agrarische collectieven. Op basis van bovenstaande analyse en het gevoerde gebiedsproces is het wenselijk om onderstaande maatregelen in aanmerking te laten komen voor steun vanuit de agro-, milieu-, klimaatmaatregelen in de in paragraaf 5.4 begrensde gebieden:

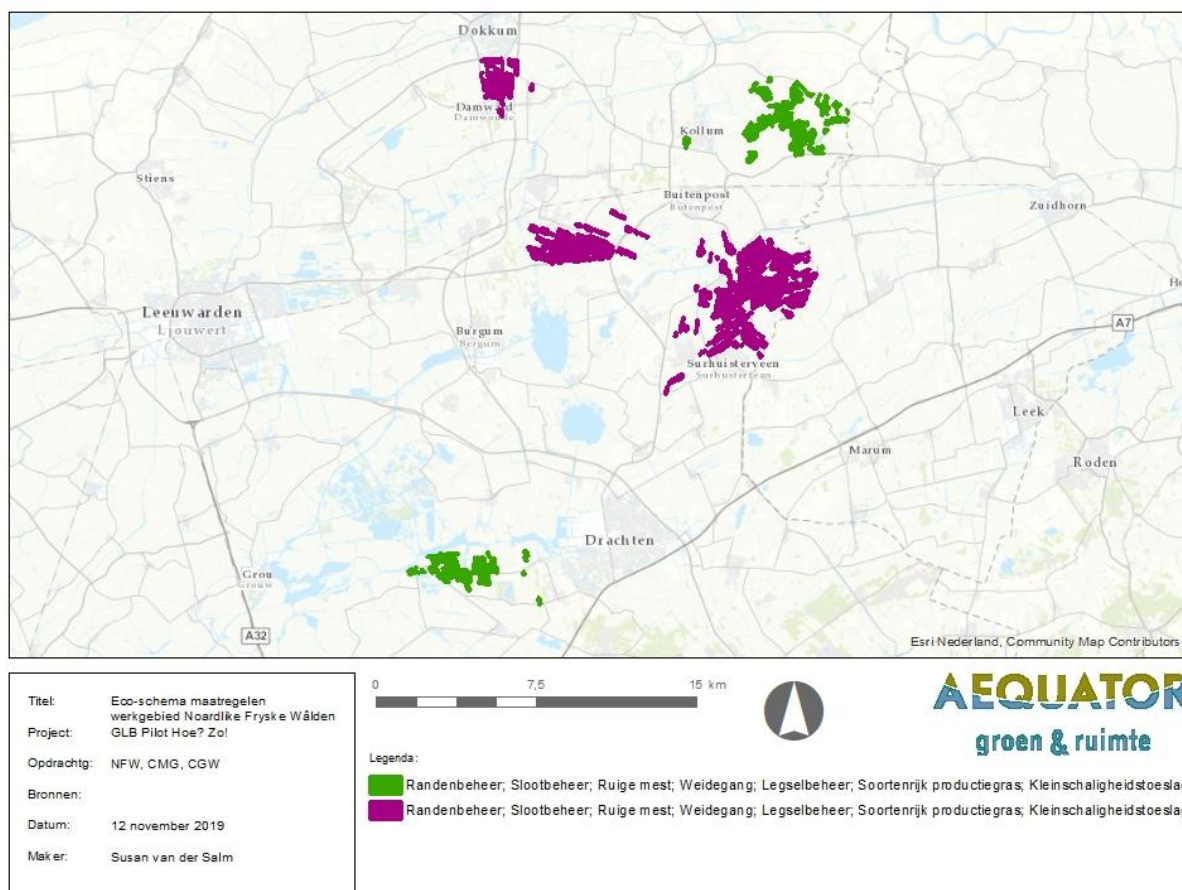
- Poel/klein historisch water
- Hoge houtwal met greppels
- Houtwal/-singel
- Elzensingel

In bijlage 2B zijn de voorwaarden voor deze ANLb-pakketten toegevoegd.

Voorwaarden voor uitvoeren van ANLb-maatregelen is dat de percelen waarop de maatregelen uitgevoerd worden liggen binnen één van de 4 leefgebieden of de categorie water. De begrenzing van de leefgebieden wordt jaarlijks vastgesteld door de provincie in het natuurbeheerplan.

5.3.4 Kaart met ligging maatregelen

Op kaart op de volgende pagina (Figuur 8) zijn de maatregelen zichtbaar die door de deelnemende boeren in de pilot zijn opgenomen in hun bedrijfsplan. De maatregelen met een groene kleur vallen in het open gebied (weidevogellandschap) van de NFW. Hiervoor is een apart gebiedsplan opgesteld. De maatregelen met een paarse kleur vallen in het gesloten gebied (coulisselandschap) dat in dit gebiedsplan uitgebreid beschreven is. Een deel van de maatregelen wordt in de praktijk uitgevoerd en een deel wordt enkel gebruikt in planvorming (om het systeem te testen). In de paragrafen hierna wordt per deelgebied aangegeven of het deelgebied valt binnen het uitvoerings- of het planvormingsdeel van de pilot Hoe? Zo!.



Figuur 8. Kaart met ligging maatregelen open (weidevogellandschap) en gesloten (coulisselandschap) gebied

5.4 Deelgebieden

Dit gebiedsplan is geschreven voor het complete gesloten coulisselandschap binnen de Noardlike Fryske Wâlden. Toch kan er binnen het gesloten gebied nog onderscheid gemaakt worden in verschillende deelgebieden. Aspecten die hierbij een rol spelen, zijn sociale samenhang, type landschap en harde grenzen die gebieden scheiden. Het gaat in het gesloten landschap om de volgende deelgebieden:

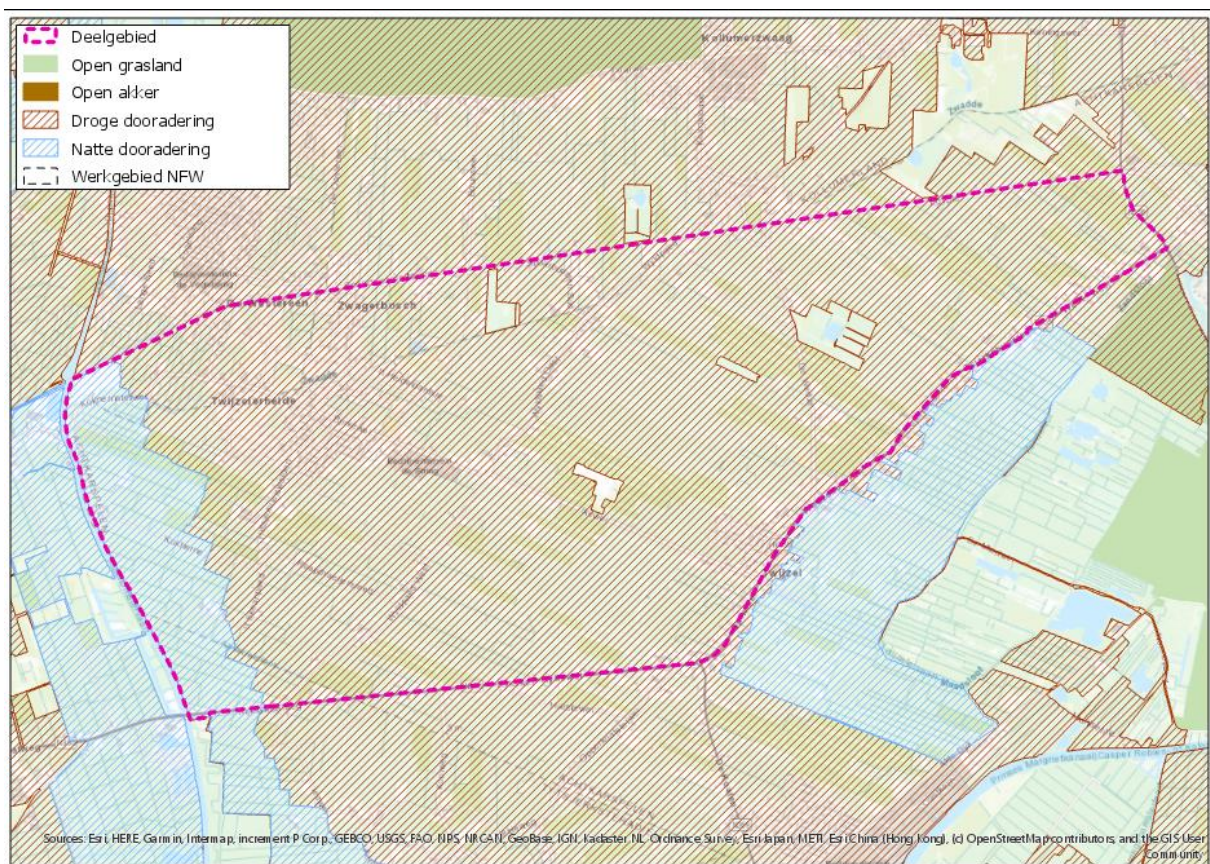
- Twijzel/Twijzelerheide
- Damwoude
- Kootstertille/Surhuizum

Per deelgebied wordt een deelgebiedsplan opgesteld waarin een groep van boeren maatregelen treft en die waar mogelijk op elkaar afstemt.

Binnen de deelgebieden kan onderscheid gemaakt worden tussen percelen die binnen één (of meer) van de leefgebieden uit het natuurbeheerplan van de provincie vallen en percelen die daarbuiten vallen. De conditionaliteit geldt voor alle percelen en is verplicht om in aanmerking te komen voor de basistoelage. De eco-schema's kunnen eveneens op alle percelen toegepast worden maar dat gebeurt op vrijwillige basis. Wanneer eco-schema's toegepast worden, heeft een boer recht op een vergoeding waarvan de hoogte afhangt van het type maatregel dat toegepast wordt. ANLb-maatregelen kunnen enkel toegepast worden op de percelen die binnen één van de leefgebieden vallen. Ook hier is de hoogte van de vergoeding afhankelijk van het type maatregel. Hierna wordt per deelgebied toegelicht (met een kaartje) welke leefgebieden in het deelgebied gelegen zijn.

Binnen de pilot wordt onderscheid gemaakt in gebieden waar uitvoering en planvorming plaatsvindt. Uitvoering wil zeggen dat de maatregelen waarvoor de boeren hebben ingetekend ook daadwerkelijk in 2020 in de praktijk uitgevoerd worden. In de gebieden waar enkel planvorming plaatsvindt, worden geen maatregelen in de praktijk uitgevoerd en wordt alleen het systeem getest met behulp van de door de boeren ingetekende maatregelen. De boeren in planvorming krijgen dan ook geen vergoeding uitbetaald voor de door hen ingetekende maatregelen, zij voeren immers geen maatregelen in de praktijk uit. De boeren in de gebieden voor uitvoering, krijgen wel een vergoeding uitbetaald voor de uitgevoerde maatregelen.

Deelgebied Twijzel/Twijzelerheide (planvorming)



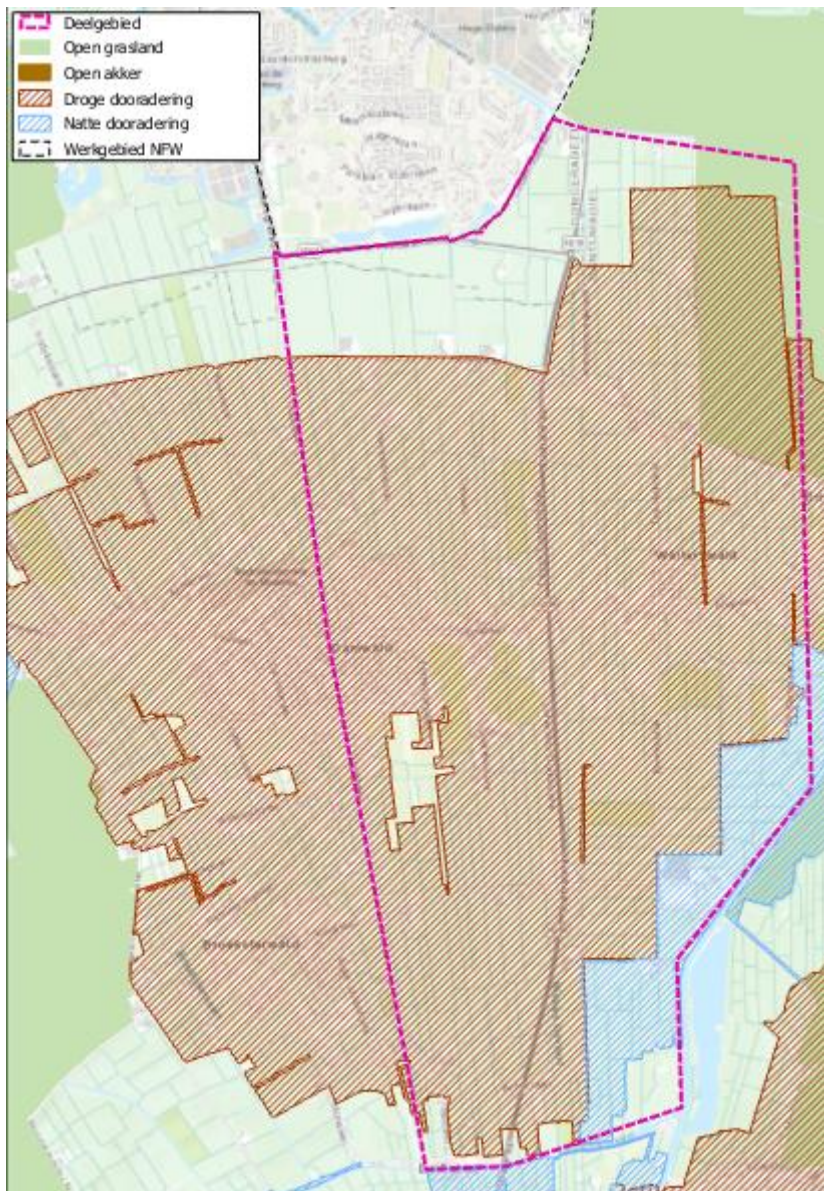
Figuur 9. Deelgebied Twijzel/Twijzelerheide

Het deelgebied is zeer gesloten doordat er zich veel landschapselementen, houtwallen, houtsingels en elzensingels, bevinden. De grondsoort in het deelgebied is zand. In onderstaand kaartje (Figuur 9) is de grove begrenzing weergegeven voor het deelgebied Twijzel/Twijzelerheide. Het leefgebied droge dooradering bedekt bijna het complete deelgebied. In dit deelgebied is dan ook een groot deel van de landschapselementen al opgenomen in het ANLb. Aan de westkant is nog een klein stuk van het deelgebied gelegen in het leefgebied natte dooradering.

Deelgebied Damwoude (planvorming)

Het deelgebied bij Damwoude betreft een overgangsgebied van het gesloten naar het open landschap. Er bevinden zich in dit deelgebied met name elzensingels, maar net buiten de begrenzing van het deelgebied bevindt zich een weidevogelmozaïek. Het deelgebied wordt in de lengte gescheiden door een provinciale weg

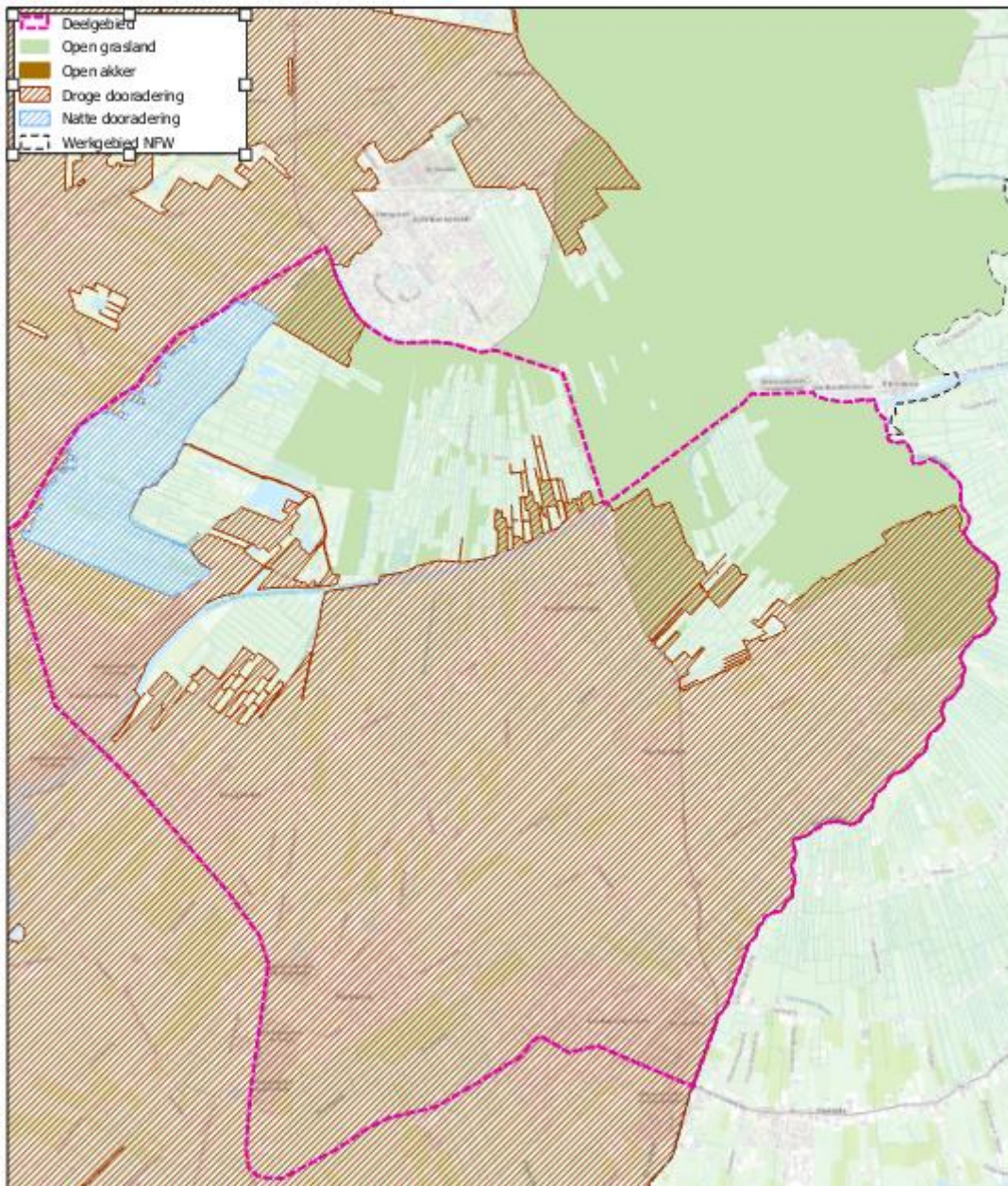
In het deelgebied ligt voor het grootste deel het leefgebied droge dooradering (Figuur 10). Aan de oostkant van het deelgebied is er nog een klein stukje overlap tussen de leefgebieden droge dooradering en natte dooradering. In het zuidoosten van het deelgebied ligt ook nog een stuk van het leefgebied natte dooradering. Een groot deel van de aanwezige landschapselementen in het deelgebied valt onder het beheer in het ANLb.



Figuur 10. Deelgebied Damwoude

Deelgebied Kootstertille/Surhuizum (uitvoering)

Het deelgebied Kootstertille/Surhuizum betreft een relatief groot deelgebied (Figuur 11). In de onderste helft van het deelgebied ligt het leefgebied droge dooradering en wordt met name landschapsbeheer uitgevoerd. Naar het noorden toe vindt een overgang plaats van gesloten naar meer open gebied. In het noordoostelijk deel van het deelgebied is dan ook het leefgebied open grasland gelegen en bevindt zich nog een weidevogelmozaïek. Zuidwestelijk ligt nog een deel van het leefgebied natte dooradering. Toch ligt de focus in dit deelgebied op het leefgebied droge dooradering/het gesloten landschap.



Figuur 11. Deelgebied Kootstertille/Surhuizum

6. VAN GEBIEDSPAN NAAR BEDRIJFSPLAN

In dit gebiedsplan zijn de doelstellingen (4) Acties inzake klimaatverandering, (5) Milieuzorg en (6) Landschappen en biodiversiteit in stand houden voor het GLB uitgewerkt voor het gesloten coulisselandschap binnen de Noardlike Fryske Wâlden. Het resultaat van dit gebiedsplan is een set maatregelen, specifiek voor dit gebied, gekoppeld aan de verschillende lagen binnen de groenblauwe architectuur van het toekomstig GLB. Deze maatregelen set is in paragraaf 5.3 opgenomen. Om het optimum op gebiedsniveau te komen tussen duurzaamheid en inpasbaarheid in de bedrijfsvoering is het nodig om de boer te faciliteren in het maken van keuzes.

6.1.1 Boer en collectief aan zet

De gebiedsplannen in de Hoe? Zo! pilot bevatten zowel maatregelen² die op perceelniveau (beheereenheid) gemeten en te waarderen zijn als maatregelen die op bedrijfsniveau ingevuld worden. Sommige maatregelen vallen in de categorie 'altijd goed in dit gebied', andere vragen om meer regionale sturing. De locatie van de maatregelen en de samenhang tussen maatregelen is daarom sterk bepalend voor het doelbereik.

De ondernemer kent zijn/haar bedrijf het beste en weet ook goed welke maatregelen inpasbaar zijn in de specifieke situatie. Daarom is een agrarisch ondernemer zelf de meest logische persoon om zijn bedrijfsplan uit te werken. Voor het gros van de boeren en tuinders geldt zeer waarschijnlijk dat ze over onvoldoende kennis beschikken om de maatregelen zo te implementeren in de bedrijfsvoering dat ze het optimum gevonden wordt tussen ecologisch, milieu-, en klimaatrendement en bedrijfsrendement. Ook is deze ondernemer niet op de hoogte van de plannen van zijn burens (boeren, terreinbeheerders, overheden).

Om van een set maatregelen voor een gebied naar effectieve implementatie op bedrijfsniveau te komen is daarom een systeem nodig waarmee gestuurd wordt op de situering en samenhang van maatregelen. Om naast maximale effectiviteit ook efficiëntie te bewerkstelligen zal een dergelijk systeem zoveel mogelijk zelfsturend moeten zijn, aangevuld met maatwerk bedrijfsadviesing gebiedssturing.

Het beschikbaar hebben van een gebiedsadviseur met de vereiste kennis en draagvlak in de streek is daarom aanvullend op een zelfsturend systeem nodig om op (deel)gebiedsniveau tot maximaal doelbereik en inpasbaarheid van maatregelen in agrarische bedrijfsvoering te komen. Eisen die gesteld dienen te worden aan een partij die deze regionale advies- en sturingsrol kan vervullen zijn:

- Kennis van het gebied en lokaal sterk verankerd
- Kennis van agrarische bedrijfsvoering (bijvoorbeeld over teelttechnieken in de akkerbouw of over inpasbaarheid van alternatieve gewassen in rantsoenen in de melkveehouderij)
- De rol moet verworven zijn (gunfactor) en niet van bovenaf opgelegd
- De partij moet in staat zijn de relatie tussen ANLb en eco-schema's te leggen

Gezien deze vereisten past de adviesrol goed bij een agrarisch collectief die deze rol momenteel ook al vervult in het agrarisch natuur- en landschapsbeheer. Het is niet vanzelfsprekend dat een agrarisch collectief nu al deze kennis in huis heeft en ook in het

² In een puntensysteem kan ook gewerkt worden met outputindicatoren in plaats van concrete maatregelen. Deze laatste optie is (vooralsnog) niet uitgewerkt in de pilot en derhalve ook niet in het format bedrijfsplan opgenomen.

gebied gezien wordt als de partij om deze rol te vervullen.³ Hiervoor zal op onderdelen een vervolg kennis en professionaliseringstraject nodig zijn.

6.1.2 Zelfsturend puntensysteem voor maatregelen

In de GLB Pilot Hoe? Zo! wordt gewerkt met een zelfsturend puntensysteem. Dit puntensysteem is gebouwd op basis van een aantal uitgangspunten die geformuleerd zijn door de drie deelnemende collectieven aan deze pilot. Tot deze uitgangspunten is gekomen door de gelaagdheid in de groenblauwe architectuur te beschouwen en uit te werken. Deze uitwerking, beschouwing en daaruit getrokken conclusies zijn als bijlage bij dit gebiedsplan opgenomen.

Onderscheid moet gemaakt worden tussen systeem en inhoud. Gebieden verschillen ten opzichte van elkaar, de bodemopbouw en waterhuishouding zijn anders, landschappen verschillen, mensen verschillen, de landbouw verschilt en daarmee de opgaven waar het landelijk gebied. Dit vraagt om verschillende maatregelenmenu's per regio. Deze verschillende maatregelenmenu's kunnen geïmplementeerd worden in een puntensysteem (stelsel) dat landelijk uniform is. Er ontstaat dan een landelijke uniforme werkwijze. Dit is efficiënter dan 12 of 40 verschillende werkwijzen.

Op basis van de uitwerking en beschouwing van de gelaagdheid in de groenblauwe structuur en daaruit getrokken conclusies welke in de bijlage zijn opgenomen is een puntensysteem ontwikkeld dit systeem is in deze paragraaf uitgewerkt. Dit puntensysteem is binnen de Hoe? Zo! pilot geïmplementeerd in een GIS omgeving en voor de vijf gebiedsplannen verschillend ingevuld.

Het puntensysteem heeft onder andere tot doel stimulansen te geven aan boeren en tuinders om beheermaatregelen in die samenhang met elkaar en op die plekken te leggen waar ze het meest effectief zijn. Ongeacht in welke laag van de groenblauwe architectuur de beheermaatregel is opgenomen.

Zoals uit de overwegingen (bijlage 5) blijkt, wordt uitgegaan van een nationale invulling van de conditionaliteit waarop weinig tot geen sturing mogelijk is. De conditionaliteit wordt daarom in het puntensysteem gezien als gegeven en weegt niet mee in het toekennen van punten.

Uit de overwegingen blijkt tevens dat we aannemen dat het ANLb ongewijzigd blijft, inclusief de rol van het collectief hierin. Dit maakt dat de beloning van ANLb maatregelen buiten het puntensysteem valt en dat de beloning van het puntensysteem gekoppeld is aan de eco-regelingen. ANLb maatregelen wegen echter wel mee in het toekennen van punten aan eco-regeling maatregelen.

Werking puntensysteem

De basis van het puntensysteem is een bedrijfsplan. Een bedrijfsplan bestaat uit twee onderdelen. Het eerste is een kaart met fysieke omstandigheden van percelen, gewassen, aanwezige landschapselementen, bodemtype, drainage, etc. en de actieve beheermaatregelen uit de eco-regelingen en het ANLb⁴. Het tweede deel is een blad met stamgegevens van het agrarisch bedrijf.

Maatregelen kunnen bestaan uit grondgebonden maatregelen (zoals bemestings- en spuitvrije randen, soortenrijk grasland, ecologisch slootschonen, etc.) en bedrijfsmaatregelen, of

³ In de Hoe? Zo! pilot wordt ook onderzocht welke kennis en vaardigheden dit specifiek vraagt om van daaruit ook een bijdrage te kunnen leveren aan de ontwikkelagenda voor agrarische collectieven.

⁴ De exacte gegevens welke vastgelegd dienen te worden is afhankelijk van de maatregelen en hoe deze gecontroleerd dienen te worden.

indicatoren, zoals mate van grondgebondenheid, korte kringlopen (afstand waarbinnen mest wordt afgezet en voer wordt aangetrokken).

De effectiviteit van bedrijfsmaatregelen of -indicatoren is niet afhankelijk van een ruimtelijke configuratie. De waardering van deze maatregelen of indicatoren wordt daarom uitgedrukt in een vast aantal punten per hectare. Een staffel naar gelang een bedrijf hoger of lager scoort kan wel tot differentiatie van het aantal punten voor een maatregel of indicator leiden.

Voor de grondgebonden maatregelen kan gelden dat de ruimtelijke configuratie waarin de maatregelen worden neergelegd bepalend is voor de effectiviteit per doel (bodem, water, klimaatmitigatie, klimaatadaptatie, biodiversiteit & landschap). Om een prikkel in te bouwen om tot een betere ruimtelijke configuratie te komen kunnen bonuspunten verdiend worden naar gelang de ligging ten opzichte van en samenhang met andere maatregelen. De basisbeloning bedraagt maximaal 100% van de gedeerde inkomsten en uitgevoerde bovenwettelijke activiteiten, maar zal in veel gevallen hier onder liggen. Door een verbeterde ruimtelijke configuratie neer te leggen kan, inclusief de bonus wel tot een kostendekkende of zelfs hogere beloning gekomen worden.

Het puntensysteem gaat uit van het stimuleren van naburigheid van maatregelen. Indien het naast of nabij elkaar liggen van maatregelen een positief effect (positieve interactie) heeft op de doelen waarvoor het GLB ingezet wordt, komt de maatregel in aanmerking voor meer punten of zelfs een bonus. Per doel (bodem, water, klimaatmitigatie, klimaatadaptatie, biodiversiteit & landschap) worden voor alle maatregelen die opgenomen zijn in het regionale keuzemenu (eco-regelingen en ANLB) de onderlinge interacties bepaald. Een interactie van 1 is neutraal, hoger dan 1 is positief en lager dan 1 negatief. ANLB-maatregelen krijgen onderling altijd een neutraal effect aangezien hier geen bonuspunten mee verdiend kunnen worden (zie boven)⁵. Wel kan de ligging van eco-regeling maatregelen nabij ANLB-maatregelen een positieve interactie op de eco-regeling maatregel hebben.

Per doel wordt een interactietabel uitgewerkt zoals onderstaand is weergegeven.

Tabel 2. Voorbeeld interactietabel. De kolom heeft een effect op de rij. De maatregel krijgt een factor mee als weergegeven in de tabel.

Interacties biodiversiteit	Houtwal (ANLB)	Kruidenrijke rand (Eco)	Ecologisch slootbeheer (Eco)
Houtwal (ANLB)	1	1	1
Kruidenrijke rand (Eco)	1,15	1	1,2
Ecologisch slootbeheer (Eco)	1	1,1	1

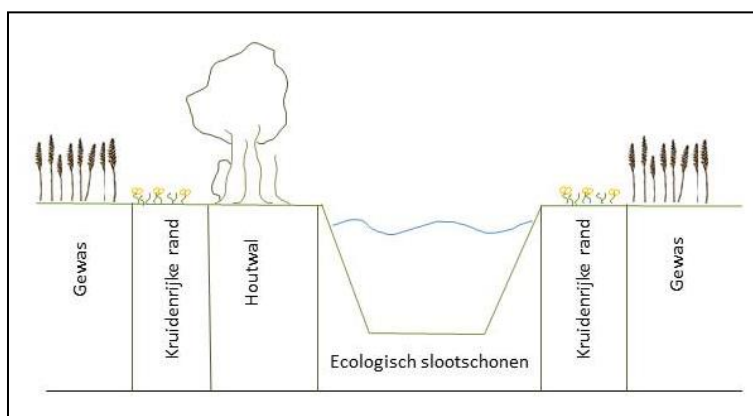
Naast deze tabel wordt per doel een afstandstabel uitgewerkt. Deze afstandstabel bevat de maximale afstanden waarbinnen de interactie en daarmee de bonus toegepast wordt.

⁵ Uitgangspunt is dat het huidige ANLB ongewijzigd blijft

Tabel 3. Voorbeeld afstandentabel. De maatregel uit de kolom heeft een effect op de maatregel in de rij binnen de afstand welke is weergegeven in de tabel.

Max afstanden biodiversiteit	Houtwal (ANLB)	Kruidenrijke rand (Eco)	Ecologisch slootbeheer (Eco)
Houtwal (ANLB)	1	1	1
Kruidenrijke rand (Eco)	5	1	0,5
Ecologisch slootbeheer (Eco)	1	0,5	1

De interactiefactoren worden toegepast als percentages boven op de basisvergoeding. In onderstaande tabel is dit o.b.v. bovenstaande voorbeeldtabellen uitgewerkt.



Figuur 12. Voorbeeld van ligging en naburigheid verschillende (eco-schema)maatregelen.

In bovenstaande voorbeeld wordt een sloot ecologisch beheert. Aan de ene kant van de sloot ligt een houtwal met daarnaast een kruidenrijke rand. Aan de andere kant van de sloot alleen een kruidenrijke rand.

Tabel 4. Invloed afstanden en interacties op vergoeding maatregel.

Pakket	Kostenniveau (fictief)	Basisvergoeding	Factor o.b.v. interactie	Vergoeding incl. bonus	Bonus
Houtwal (ANLB)	€ 100,00	€ 100,00	1	€ 100,00	€ 0,00
Kruidenrijke rand naast ecologisch slootbeheer	€ 200,00	€ 180,00	1,2	€ 216,00	€ 36,00
Kruidenrijke rand naast houtwal	€ 200,00	€ 180,00	1,15	€ 207,00	€ 27,00
Ecologisch slootbeheer naast houtwal	€ 50,00	€ 48,00	1	€ 48,00	€ 0,00
Ecologisch slootbeheer naast kruidenrijke rand	€ 50,00	€ 48,00	1,1	€ 52,80	€ 4,80

Wanneer een maatregel zodanig gesitueerd is ten opzichte van meerdere andere maatregelen en daarmee een extra positief effect heeft kan een maatregel meermaals een bonus opleveren. In bovenstaand voorbeeld worden alle mogelijke bonussen toegepast. Dit alleen al voor het doel biodiversiteit.

Voor alle doelen (bodem, water, klimaatmitigatie, klimaatadaptatie, biodiversiteit & landschap) worden de berekeningen uitgevoerd, zodat een bedrijfsscore (vergoeding) per doel ontstaat.

Aangezien een maatregel tenminste kostendekkend moet zijn, ook al draagt hij maar bij aan één doel zou het stapelen tot grote overcompensatie leiden. Hier zal dus voor gecorrigeerd moeten worden. Daarentegen is het om de prikkel op de juiste maatregelen te leggen wel weer gewenst om die maatregelen extra te stimuleren die meerdere doelen dienen. Om het ene effect te corrigeren en het andere gewenste effect te creëren wordt een overall bedrijfsscore berekend o.b.v. een gewogen somming van de punten per doel. Uitgangspunt is een gelijk gewicht voor ieder doel. In het gebiedsproces kunnen per doel gewichten aan de doelen gehangen worden waarmee extra accenten gelegd kunnen worden op gebied specifieke doelen.

Deelgebiedsplan

Het geheel is meer dan de som der delen. De samenhang tussen maatregelen houdt niet op bij de grenzen van het bedrijf. Door de maatregelen tussen bedrijven ook af te stemmen ontstaat niet alleen een hogere effectiviteit, maar de maatregelen van de buurman ook mee te laten rekenen in voor de bonusbepaling ontstaat door samenwerking en coördinatie ook financiële meerwaarde voor de individuele boer. Deze extraoptie is alleen goed mogelijk wanneer sturing door een gebiedspartij plaatsvindt.

Zoals bij de uitgangspunten is verwoord is het voor een agrarisch ondernemer belangrijk om per maatregel inzichtelijk te hebben wat het hem/haar oplevert (€). Het systeem zoals hierboven beschreven is 'onder de motorkap' vrij complex. Het is echter modulair opgebouwd waardoor er ook stappen/functionality die het systeem meer doelgericht maken niet toegepast worden in een uiteindelijk toe te passen puntensysteem. Daarnaast is het systeem zo ontworpen dat bij iedere intekening/wijziging dit wel live door kan rekenen⁶ zodat de agrarisch ondernemer wel direct het financiële effect van een wijziging ziet.

6.1.3 Regionale sturing en rol collectieven

Wanneer de afstanden en interactiefactoren waarop het puntensysteem is gebaseerd goed onderbouwd⁷ zijn en het systeem gekalibreerd is, dan werkt het systeem grotendeels zelfsturend. Immers wanneer de maatregelen in de juiste samenhang op de juiste plek worden gesitueerd levert dit de maximale vergoeding op. De vraag is dan of dit ook een optimum is tussen inpasbaarheid in de bedrijfsvoering en vergoeding. Het kan zo zijn dat een boer genoegen neemt met een lagere vergoeding dan de maximale, maar waarbij de combinatie van maatregelen en locatie beter inpasbaar is in de bedrijfsvoering. Ook deze kalibratie van het systeem zal, o.b.v. deelnamebereidheid i.r.t. hoogte vergoedingen, uitgevoerd moeten worden.

Een zelfsturend systeem vereist een simpele gebruikersinterface waarin de agrarisch ondernemer zijn bedrijfsplan kan intekenen en kan invullen. De ondernemer kent zijn/haar bedrijf het beste. Het is echter goed mogelijk dat deze ondernemer over onvoldoende kennis en vaardigheden beschikt. Kennis van biodiversiteit & landschap, bodem, water en klimaatmaatregelen i.r.t. de bedrijfsvoering. Daarnaast kent de ondernemer het bedrijfsplan van de buurman niet. Ook bij een zelfsturend systeem is daarmee voor het optimale rendement

⁶ Vanwege het pilotgehalte is dit live doorrekenen en koppelen aan de SCANICT niet geïmplementeerd. Wel is de volledige functionaliteit buiten SCANICT geprogrammeerd. In de pilot wordt gewerkt met shape exports uit SCANICT op basis waarvan het script rekenwerk uitvoert.

⁷ Welke vorm van onderbouwing uiteindelijk zwaar genoeg is om EU conforme betalingen en juridische houdbaarheid te verkrijgen zal verder uitgewerkt moeten worden.

nog enige vorm van begeleiding en bedrijfsadvisering nodig. In hoofdlijnen zijn hier vier varianten in denkbaar:

- a. Aanvraagbegeleiding met vrijblijvend advies
- b. Stimulerend advies
- c. Goedkeurende advies
- d. Het collectief als eindbegunstigde

Ad A. Aanvraagbegeleiding met vrijblijvend advies

Het collectief treedt vooral ontzorgend op richting de agrariër. Het collectief zorgt voor de agrariër dat het bedrijfsplan technisch gezien klopt en ondersteunt bij het uitwerken van het bedrijfsplan en dient het plan namens de agrariër in. Doordat het collectief dit voor veel meer agrariërs doet en hiervoor ook toegerust en opgeleid is, zal er ook indirect advies tijdens het gesprek gegeven worden. Dit advies kan de agrariër vrijblijvend tot zich nemen en wel of niet opvolgen. Een optie kan zijn om de agrariër zelf de keuze te laten de aanvraag te laten begeleiden door het collectief, of dit zelf te doen of een adviseur (accountant of bedrijfsadviseur) naar keuze te laten doen. Deze vorm van bedrijfsadvisering is laagdrempelig, voor iedereen toegankelijk, kent lage uitvoeringskosten en biedt de mogelijkheid tot advisering op bedrijfsniveau. Het collectief wordt niet gezien als een 'regionale RVO'. Door deze vorm van sturing is er echter geen mogelijkheid tot sturing op gebiedsniveau, er is geen samenhang met de maatregelen op het bedrijf van de buurman. Dit samen met de sterke mate van vrijblijvendheid maakt dat mogelijk nog niet het optimum tussen inpasbaarheid in de bedrijfsvoering en doelrealisatie bereikt wordt. Het vrijblijvende advies kan in de uitvoeringsfase voortgezet worden door het collectief een adviserende rol te geven in een vorm van kwaliteitsschouw en kennisuitwisseling, bijvoorbeeld door studiegroepen te faciliteren rond specifieke eco-regeling maatregelen.

Ad B. Stimulerend advies

Bij het stimulerende advies begeleidt het collectief niet alleen de agrariër. De bonus verkregen over de maatregelen, vanwege de ligging op de juiste plek kan alleen verkregen worden wanneer de ondernemer zich laat adviseren door het collectief EN dit advies ook opvolgt. Bij deze vorm van sturing is het collectief adviseur en heeft ze de ondernemer ook wat extra's te bieden in de vorm van een financiële plus (bonus op de eco-regelingspremie). Zogenaamde 'free riders' komen dan niet in aanmerking voor de bonus en kunnen enkel de kale vergoeding voor eco-regeling maatregelen (gebaseerd op inkomstenderving en kosten voor bovenwettelijke activiteiten) ontvangen. Daarmee blijven de eco-schema's toegankelijk voor iedere ondernemer en is er geen sprake van gedwongen winkelnering bij het collectief, maar is er toch mogelijkheid om in de planvorming een hoger optimum tussen inpasbaarheid in de bedrijfsvoering en doelrealisatie te bereiken. De vraag is of deze rol gegund wordt aan het collectief en wat dit doet met het imago van het collectief. Het advies kan in de uitvoeringsfase voortgezet worden door het collectief een adviserende rol te geven in een vorm van kwaliteitsschouw en kennisuitwisseling, bijvoorbeeld door studiegroepen te faciliteren rond specifieke eco-regeling maatregelen.

Ad C. Goedkeurende advies

Bij het goedkeurende advies begeleidt het collectief niet alleen de agrariër, het collectief moet goedkeuring geven aan het bedrijfsplan om in aanmerking te kunnen komen voor de volle eco-

regeling premie. Het collectief geeft dus toegang tot de eco-regelingen en levert daarmee een grote toegevoegde waarde voor de agrariërs die mee (willen) doen. Zogenaamde 'free riders' komen dan niet in aanmerking voor eco-regeling maatregelen. Hierdoor is er sterke sturing in de planvorming mogelijk. Een eventuele bonus kan hier achterwege blijven doordat de bonus verdisconteert zit in het gegeven dat je door het advies op te volgen toegang krijgt tot de eco-regelingen. Hoewel eco-regelingen met deze variant nog steeds vrijwillig zijn en ook voor iedereen toegankelijk zijn, komt dit laatste wel in het gedrang. De vraag is hier nog sterker dan bij het stimulerende advies of deze rol gegund wordt aan het collectief en wat dit doet met het imago van het collectief. Het goedkeurende advies kan in de uitvoeringsfase voortgezet worden door het collectief een adviserende rol te geven in een vorm van kwaliteitsschouw en kennisuitwisseling, bijvoorbeeld door studiegroepen te faciliteren rond specifieke eco-regeling maatregelen waarbij deelname al dan niet verplicht gesteld wordt.

Ad D. Het collectief als eindbegunstigde

Bij het collectief als eindbegunstigde geldt dat de sturing niet alleen goedkeurend aan de voorkant in de planvorming zit, maar tevens controlerend en waar nodig sanctionerend in de uitvoeringsfase. Deze rol is vergelijkbaar met de huidige rol in het ANLB. De vraag is nog sterker dan bij het goedkeurende advies of deze rol gegund wordt aan het collectief en wat dit doet met het imago van het collectief.

Keuze voor het gebiedsplan

Bij de uitvoering van dit gebiedsplan zijn betrokken de agrariërs die hun bedrijf of een deel daarvan binnen de begrenzing van dit gebiedsplan hebben liggen. Daarnaast is het collectief Vereniging Noardlike Fryske Wâlden betrokken in de planvorming. Daarbij wordt gewerkt volgens de varianten b. Stimulerend advies en c. Goedkeurend advies⁸. Op basis van de maatregelenset die door middel van het gebiedsproces tot stand is gekomen worden deelnemers aan de pilot geworven. Om het punten- en sturingssysteem te kunnen testen in de pilot zal gezocht worden naar clusters van bedrijven die dicht bij elkaar liggen. Dit wordt in deelgebiedsplannen nader uitgewerkt.

⁸ In de pilot is het feitelijk zo dat het collectief ook de betalingen en controles uitvoert aangezien de geldstroom voor het POP-project via het collectief loopt. Om de pilot zo 'echt' mogelijk te laten lijken wordt zoveel mogelijk vanuit de gekozen rol geopereerd.

7. BRONNEN

Roelsma, J., Kselik, R.A.L. en De Vos, J.A. (2008). *Watersysteemverkenning Noordelijke Friese Wouden*. Wageningen, Alterra. Alterra rapport 1464, 52 pp.

Meijerig, L. (2008). *Bijlagen bij essay Leerervaringen Noordelijke Friese Wouden*. Rijksuniversiteit Groningen, 20 pp.

Gebiedsaanvraag NFW

A&W-rapport Staat van de Natuur NFW 2017

Voortgangsrapportages NFW

kaart.staatsbosbeheer.nl (kaartjes natuurgebieden)

Wetterskip Fryslan (kaarten fosfaatverzadigingsgraad en KRW)

Informatie KRW: <https://www.wetterskipfryslan.nl/waterbeheerplan-2016-2021/onze-plannen-voor-schoon-water>

BIJLAGE 1 – SWOT

Uitgebreide beschrijving sterktes, zwaktes, kansen & bedreigingen

Sterktes

Enthousiasme boeren

Over het algemeen worden de boeren in het werkgebied van de Noardlike Fryske Wâlden gezien als actieve boeren die regelmatig vooroplopen als het gaat om maatregelen op het gebied van natuur, landschap, klimaat, bodem, etc. Het is dan ook niet voor niets dat een groot aantal boeren deelneemt aan het agrarisch natuurbeheer. Daarnaast zijn ze vooruitstrevend en werken ze graag mee aan nieuwe projecten.

Basis door ANLb

Doordat veel boeren binnen de NFW zich al vele jaren bezighouden met (agrarisch) natuurbeheer was het animo om deel te nemen aan het Agrarisch Natuur en Landschapsbeheer (ANLb) in 2016 groot. Ruim 408 beheerders nemen sinds 2016 deel aan het landschapsbeheer binnen het ANLb. Daarnaast wordt beheer uitgevoerd in de leefgebieden Open grasland, Open akkerland, Categorie water en Natte dooradering.

Aanwezigheid landschapselementen

Kenmerk van het gesloten gebied is dat er zich veel landschapselementen bevinden. Deze landschapselementen zijn kenmerkend voor het kleinschalige coulisselandschap en moeten daarom ook behouden blijven. Goed ontwikkelde landschapselementen bestaan uit een kruid-, struik- en boomlaag en herbergen een grote biodiversiteit aan planten, insecten en vogels. Daarnaast ontstaat door de landschapselementen een prachtig landschap waar men kan fietsen, wandelen of op andere manieren kan recreëren. Vanwege de vele eigenschappen van de landschapselementen kan de aanwezigheid ervan als een sterkte voor het gebied worden gezien. Toch leidt de aanwezigheid van landschapselementen ook tot beperkingen.

Samenwerking gebiedspartijen

De NFW onderhoudt al een aantal jaren een gebiedsproces met partijen die in het werkgebied van de NFW te maken hebben met het beheer en onderhoud van het (agrarisch) landschap. Voorbeelden van dergelijke gebiedspartijen zijn gemeenten, TBO's en Wetterskip. Jaarlijks komen de gebiedspartijen bij elkaar en bespreken zij het afgelopen en het komende beheerjaar. Er worden waar nodig afspraken gemaakt over uit te voeren werkzaamheden of samenwerkingen. Daarnaast wordt binnen de NFW gewerkt met themagroepen die elk ongeveer vier keer per jaar bij elkaar komen om specifieke onderwerpen per thema te bespreken. Er is een themagroep voor de volgende thema's:

- Natuur en landschap
- Akker-, weidevogels en ganzen
- Landbouw, milieu, water en economie

De gebiedspartijen die doelen hebben op één van bovenstaande onderwerpen sluiten aan bij de bijeenkomsten. De samenstelling van elke themagroep is daarmee uniek.

Naast het jaarlijks organiseren van een gebiedsbijeenkomst en de vier bijeenkomsten jaarlijks per themagroep, wordt er door het jaar heen ook individueel met gebiedspartijen afgestemd over specifieke zaken.

Behoud leefbaarheid platteland

In plattelandsgebieden komt met enige regelmaat krimp voor. Boeren kunnen zorgdragen voor leefbaarheid op het platteland. Boerenbedrijven bieden immers directe werkgelegenheid voor bijvoorbeeld loonwerkers, dierenartsen, mechanisatiebedrijf en andere erfbetreders. Maar daarnaast levert het ook indirecte werkgelegenheid voor de bakker, de slager en supermarkt in het dorp.

Indirect draagt een groot aantal boeren in het gesloten gebied bij aan het landschap. Mensen van buiten de regio komen graag in het gesloten gebied om te wandelen, te fietsen of anderszins te recreëren en te genieten van het landschap. Dit draagt ook bij aan de leefbaarheid op het platteland.

Nationaal landschap

Het gesloten coulisselandschap van de NFW valt binnen het Nationaal Landschap Noardlike Fryske Wâlden. De titel Nationaal Landschap kenmerkt de Noardlike Fryske Wâlden als een landschap met bijzondere landschappelijke (historische) eigenschappen. Hoewel de financiering vanuit het Rijk is weggevallen wordt de term Nationaal Landschap nog actief gebruikt om het gebied op de kaart te zetten, onder andere om toerisme en recreatie in de regio te promoten.

Aanwezige biodiversiteit

Doordat in het gebied veel landschapselementen aanwezig zijn waarvan ook nog eens een groot deel beheerd wordt in het ANLb, is er sprake van een behoorlijke biodiversiteit. Planten, insecten, zoogdieren en vogels, voor veel soorten biedt het coulisselandschap een perfect biotoop. De stand van de biodiversiteit in het gebied is redelijk stabiel. Doordat veel van de landschapselementen in ANLb-beheer zitten waardoor een groot netwerk van beheerde landschapselementen ontstaat is er potentie om de biodiversiteit te vergroten. Voor behoud en vermeerdering van de biodiversiteit is het van belang deze sterkte van het coulisselandschap te behouden en te benutten.

Zwaktes

Aanwezigheid landschapselementen

De aanwezigheid van landschapselementen kan ook een zwakte voor het gebied betekenen. Landschapselementen hebben in veel gevallen een 'beschermende' status en mogen niet worden geroid. Doordat de landschapselementen over het algemeen kleine percelen begrenzen is het voor boeren niet mogelijk hun percelen te vergroten. Dit levert een kleinschalig coulisselandschap op met veel kleine percelen, terwijl de machines voor bewerking steeds groter worden. Voor boeren in het coulisselandschap leidt dit tot een beperking bij het (laten) bewerken van hun percelen. Het levert meer werk op en daarmee zijn de kosten ook hoger.

Bodembiodiversiteit

Een veerkrachtige bodem is van belang voor het telen van een goed gewas, maar ook om in tijden van zware buien of droge zomers klappen op te kunnen vangen. Een goede bodembiodiversiteit speelt daarbij een belangrijke rol. Maar wat is een gezonde bodem met een goede biodiversiteit? En hoe beoordeel je bodembiodiversiteit?

Bodembiodiversiteit is als zwakte van het gebied opgeschreven omdat de gesteldheid van de bodem over algemeen niet optimaal is, maar ook omdat er meer inzicht moet komen in wat bodembiodiversiteit is en hoe die bepaald wordt.

Verbinding boer/burger

De verbinding tussen boer en burger wordt steeds kleiner. Een gemiddelde burger is onbekend met het boerenbedrijf. Door de grote afstand kent de burger de waarde van producten die op de boerderij geproduceerd worden niet meer.

Door de grote afstand tussen boer en burger is het lastig uit te leggen wat er op het boerenbedrijf en waarom dat gebeurt. Daarnaast weten burgers weinig over het natuur- en landschapsbeheer dat een groot deel van de boeren in het gesloten gebied uitvoert.

De onwetendheid van de burger kan ervoor zorgen dat een negatief beeld van de landbouw ontstaat. Het negatieve beeld wordt zo nu en dan ook nog eens versterkt doordat dierenrechtenactivisme breeduit door de media onder de aandacht wordt gebracht.

Kansen

Bestaande initiatieven van ketenpartijen

Er zijn een aantal bestaande initiatieven waarin gewerkt wordt met waardering voor (extra) maatregelen die een boer neemt ten behoeve van thema's die ook in het nieuwe GLB opgenomen zijn (klimaat, bodem, biodiversiteit, water).

Door gebruik te maken van bestaande initiatieven van ketenpartijen kan gezorgd worden dat de administratieve last beperkt blijft en dat het systeem eenvoudig en toegankelijk blijft voor betrokken partijen.

Bij het inzetten van bestaande initiatieven moet wel gedacht worden aan de tegenstrijdigheden die het met zich meebrengt. Zo kan het zijn dat iemand die veel bijdraagt ten behoeve van de weidevogels, op het gebied van klimaat geen punten scoort en andersom. Er moet gezocht worden naar een goede balans.

Titel 'Nationaal Landschap

Het gesloten gebied in het werkgebied van de NFW heeft de titel Nationaal Landschap Noardlike Fryske Wâlden. Het hebben van de titel Nationaal Landschap biedt kansen. Het wordt actief gebruikt om het gebied te promoten voor toerisme en recreatie. Zo liggen er verschillende fiets- en wandelroutes in het gebied en zijn er vele mogelijkheden om in het gebied te verblijven en overnachten. De unieke kenmerken van het gebied bieden op allerlei manieren kansen voor toerisme en recreatie.

Bestaande evenementen

In de regio worden regelmatig evenementen georganiseerd die gelinkt zijn aan het (coulisse)landschap. Een voorbeeld daarvan is het bramenfestijn Brommels dat jaarlijks georganiseerd wordt. Dergelijke bestaande evenementen die in de regio georganiseerd worden, zouden benut kunnen worden om de verbinding tussen boer en burger te vergroten. Op een aantal van deze evenementen wordt de link tussen landschap, boer en burger al gelegd, maar deze kans zou nog ruimer benut kunnen worden.

Verkoop streekproducten

In het gebied worden op verscheidene locaties, onder andere bij boeren aan huis, streekproducten verkocht. Voor het grootste deel gebeurt dit door individuele boeren. Door de verkoop van streekproducten meer te coördineren, door bijvoorbeeld één merknaam aan te nemen, zou er meer behaald kunnen worden met de verkoop ervan. Daarnaast zou gedacht kunnen worden aan één gezamenlijk verkooppunt in een nabijgelegen stad of groot dorp,

naast de individuele verkooppunten aan huis. Hier liggen ook kansen om de burger weer meer bekend te maken met de producten die van de boerderij komen.

Etaleren onderhoud landschap

Boeren en particulieren onderhouden een groot deel van het landschap van de Noardlike Fryske Wâlden. Voor mensen die het gebied bezoeken, maar ook voor mensen die er wonen is dat niet altijd duidelijk. Het onderhoud van het landschap valt voor een groot deel onder het ANLb en deelnemers krijgen een vergoeding voor het onderhoud dat ze uitvoeren. Over het soort onderhoud zijn voorafgaand aan het ANLb afspraken gemaakt met de beheerders die deelnemen. Het onderhoud moet ook volgens bepaalde voorwaarden uitgevoerd worden om ervoor te zorgen dat kwaliteit van de landschapselementen behouden blijft of toeneemt en de biodiversiteit daarmee vergroot wordt.

Er ligt een kans om nog beter te laten zien wat het onderhoud van het landschap inhoudt en welke unieke kenmerken het landschap heeft als het gaat om biodiversiteit.

Bedreigingen

Klimaat effecten

Het klimaat verandert waarvan ook in het landelijk gebied de gevolgen ondervonden worden. Droge zomers, zware buien of zware hoosbuien kunnen de nodige schade aanrichten. Dit heeft gevolgen voor bedrijven op het platteland: oogsten mislukken, bedrijfsgebouwen lopen schade op, etc. Maar niet alleen boeren ondervinden problemen van het veranderende klimaat. Ook het landschap (flora en fauna) ondervindt de gevolgen van de klimaatverandering. Droogte leidt bijvoorbeeld tot harde ondoordringbare grond waardoor vogels geen insecten meer uit de grond kunnen halen. Of doordat het warmer wordt bloeien bepaalde planten eerder, waardoor insecten die later in het seizoen pas uitkomen en die gebruik maken van deze planten, te laat komen en geen voedsel meer kunnen vinden.

Concurrentie maatregelen

Maatregelen die binnen het GLB voor één van de doelen toegepast worden, kunnen een negatieve impact veroorzaken op één van de andere doelen van het GLB. Bijvoorbeeld het in de grond inbrengen van mest om uitstoot te voorkomen, werkt averechts op het doel biodiversiteit en andersom.

Regelgeving

Een bedreiging voor het gebied is de steeds strakker wordende regelgeving van de overheid, maar ook van bijvoorbeeld zuivelverwerkers. Vonden er jaren geleden nog regelmatig veekeuringen plaats, tegenwoordig wordt dat door de strenge regelgeving steeds moeilijker om te organiseren. Vanwege de strakke regels en daarmee de beperkte ruimte nemen boeren ook geen of minder risico's in hun bedrijfsvoering. De gevolgen als het niet goed gaat zijn simpelweg te groot.

De strenge regelgeving leidt er ook toe dat andere gebiedspartijen er last van ondervinden. Boeren die natuurland (van TBOs) pachten, schaarden eerder hun jongvee nog in op dit natuurland. De huidige regelgeving leidt ertoe dat sommige boeren minder of geen jongvee meer hebben, wat ertoe leidt dat er ook minder met jongvee geweid wordt in natuurland.

Schaalvergroting

Het gesloten gebied betreft een kleinschalig landschap. De percelen zijn klein en veelal begrensd door landschapselementen. Deze kleinschaligheid heeft invloed op de manier

waarop de percelen bewerkt kunnen worden. Terwijl de machines over het algemeen steeds groter worden, moeten de percelen in het gesloten landschap klein blijven. Regelgeving laat het over het algemeen niet toe dat landschapselementen verwijderd, en daarmee percelen vergroot, worden. Deze beperking kan voor boeren extra kosten met zich mee brengen doordat het bewerken van de kleine percelen meer tijd kost.

Door slimme oplossingen is het mogelijk toch 'intensieve' landbouw op kleine percelen, tussen landschapselementen wel mogelijk te maken.

Industrieterreinen/woonwijken 'vreten' landschap/goed boerenland op

Uitbreiding van dorpen en steden met woonwijken en industrieterreinen leidt ertoe dat soms goed boerenland verdwijnt. Over het algemeen wordt er door de betreffende gemeente gecompenseerd, maar toch wordt het bouwen van woonwijken en industrieterreinen door het gebied gezien als een bedreiging voor het landschap.

Relatie landbouw, MKB

Het gat tussen de landbouw en het MKB wordt groter. Er is geen directe link meer tussen de boer die melk, vlees, eieren, etc. produceert en degene die het verkoopt; bakker, slager, groenteboer, supermarkt. Doordat de afstand tussen de landbouw en MKB groter wordt, is er bij de consument ook meer onbekendheid waar producten vandaan komen.

Groei veganisme en vegetarisme

Er worden steeds meer vegetarische en veganistische producten op de markt gebracht. Hoewel de kans daartoe klein is, kan dit leiden tot een afname in de consumptie van dierlijke producten.

Gat bio en gangbaar wordt kleiner

De eisen en voorwaarden die gesteld worden aan gangbare producten worden langzaamaan ook strenger, waardoor het gat tussen biologische en gangbare producten kleiner wordt. Dit biedt kansen voor het gebied doordat de werkwijze van gangbare boeren ook bij draagt aan natuur, landschap, biodiversiteit en klimaat in een gebied. Dit heeft ook invloed op de waarde van het product dat geleverd wordt.

Export/import

Veel producten afkomstig uit de Nederlandse landbouw worden geëxporteerd naar het buitenland, waar vaak andere voorwaarden en eisen gesteld worden aan de afkomst van een product. Terwijl de eisen en voorwaarden die in Nederland aan het GLB gesteld worden, veelal afgestemd zijn op de situatie hier.

BIJLAGE 2A – ECO SCHEMA

Eco-schema 1 Randenbeheer

Beschrijving bijdrage aan GLB-doelen

Aanleg van randen draagt bij aan de *waterkwaliteit* (wanneer het grenst aan een sloot) doordat er op dit stuk niet wordt bemest en geen chemie wordt gebruikt. Hierdoor wordt afspoeling van stoffen en nutriënten voorkomen.

Aanleg van randen draagt bij aan de *biodiversiteit* doordat dit stuk van het perceel in het voorjaar niet wordt bewerkt en bemest. Dit trekt soorten aan (hazen, eenden, kleine marterachtigen, reeën) en zorgt voor voedsel en broedplaatsen van weidevogels. Afhankelijk van de plantensoorten die in de randen groeien kan het ook meer insecten aantrekken.

Er valt onderscheid te maken in 3 soorten randen, namelijk een weidevariant, een akkervariant en een akkervariant die in bepaalde mate berijdbaar is. De voorschriften per variant worden hieronder beschreven.

ES-1a Weidevariant

- Breedte 2-6 meter rondom het perceel of op een gedeelte van de randen van het perceel.
- Niet beweiden en niet maaien tot 15 Juni
- Geen chemie en geen mest (het hele jaar in geen enkele vorm)
- Telt wél mee voor mestplaatsingsruimte

ES-1b Akkervariant; kruidenrijke akkerrand

- De kruidenrand is minimaal aanwezig van 15 mei tot en met 1 oktober
- De rand is 3 - 6 meter breed (dit is inclusief eventuele teeltvrije zone)
- Geen chemie en geen mest (hele jaar in geen enkele vorm)
- Volle randbreedte inzaaien inclusief eventuele teeltvrije zone
- In te zaaien mengsel kiezen in overleg met collectief
- Maaien buiten het broedseizoen (1 april - 1 augustus) is toegestaan
- De rand moet enigszins ruig de winter in gaan (niet te laat maaien)
- Bij maaien moet tenminste een zesde deel ongemaaid blijven.

ES-1c Akkervariant; grasrand (berijdbaar)

- De grasrand is minimaal aanwezig van 15 mei tot en met 1 oktober
- De rand is 3 - 6 meter breed (dit is inclusief eventuele teeltvrije zone)
- Geen chemie en geen mest (hele jaar in geen enkele vorm)
- Volle randbreedte inzaaien inclusief eventuele teeltvrije zone
- In te zaaien met 8 kg kruiden + 30 kg gras/ha. Kruidenmengsel kiezen in overleg met collectief
- Maximaal 10% van de oppervlakte kan bereden worden gedurende aanwezigheid van het gewas
- Maaien buiten het broedseizoen (1 april - 1 augustus) is toegestaan
- De rand moet enigszins ruig de winter in gaan
- Bij maaien moet tenminste een zesde deel ongemaaid blijven.

Eco-schema 2 Slootbeheer

Beschrijving bijdrage aan GLB-doelen

Slootbeheer is goed voor de *biodiversiteit* doordat gefaseerd slootschonen ervoor zorgt dat een deel van de populatie (flora en fauna) in je sloot wordt behouden. Hierdoor kan herkolonisatie van de sloot plaatsvinden.

Slootbeheer heeft een gematigd positief effect op de *waterkwaliteit*.

De voorwaarden voor de maatregel slootbeheer worden hieronder beschreven.

ES-2 Slootbeheer

- Door boer zelf in te vullen: gemiddeld 50% van de ingetekende (deelnemende) sloten moet jaarlijks worden geschoond (minimaal 40% tot maximaal 60%). Overleg met uw rayonbeheerder welke stukken kunnen blijven staan.
- Schonen kan op drie manieren:
 1. In de lengte (tot het hart van de sloot)
 2. In de breedte (gedeelten per sloot helemaal laten zitten)
 3. Om het jaar (een deel van de (riet)sloten wordt om de twee of zelfs drie jaar geschoond.
- Schonen gebeurt met:
 - Een open maaikorf of;
 - Een baggerpomp
- Maaisel wordt binnen 3 weken na het schonen uit de kant verwijderd.
- Dit pakket kan niet afgesloten worden op hoofdwatergangen en sloten die de grens vormen tussen de percelen van twee of meer eigenaren.

Wanneer u een sloot heeft geschoond, meldt u dit binnen 14 dagen bij het collectief.

Eco-schema 3 Kleinschaligheidstoelage

Beschrijving bijdrage aan GLB-doelen

Kleinschaligheid heeft een positief effect op de *biodiversiteit* doordat een grotere hoeveelheid landschapselementen en sloten bevorderlijk is voor voedsel, rust- en schuilplaatsen voor tal van soorten.

Kleinschaligheid heeft een positief effect op het (*cultuurhistorisch*) *landschap* doordat er meer variatie is in het landschap en de aanwezigheid van cultuurhistorische elementen die karakteristiek zijn voor het gebied.

Er valt onderscheid te maken in 3 mate van kleinschaligheid. De voorschriften per variant worden hieronder beschreven.

ES-3a Kleinschaligheid < 1 hectare

- Instandhouding van kleine percelen die worden begrensd door landschapselementen en/of sloten
- Gebaseerd op perceelsopgave in gecombineerde opgave.
- Percelen < 1 hectare worden vergoed

ES-3b Kleinschaligheid ≥ 1 en < 2 hectare

- Instandhouding van kleine percelen die worden begrensd door landschapselementen en/of sloten
- Gebaseerd op perceelsopgave in gecombineerde opgave.
- Percelen ≥ 1 en < 2 hectare worden vergoed

ES-3c Kleinschaligheid ≥ 2 en < 3 hectare

- Instandhouding van kleine percelen die worden begrensd door landschapselementen en/of sloten
- Gebaseerd op perceelsopgave in gecombineerde opgave.
- Percelen ≥ 2 en < 3 hectare worden vergoed

Eco-schema 4 Ruige mest

Beschrijving bijdrage aan GLB-doelen

Doordat ruige mest goed is voor het *bodemleven*, heeft dit ook een positief effect op de *biodiversiteit* in de bodem. Ook op de bovengrondse *biodiversiteit* is een positief effect te verwachten vanwege de toename van insecten.

Ruige mest uitrijden heeft een positief effect op de *waterkwaliteit* doordat bodems met meer organische stof een hoger bufferend vermogen hebben ten aanzien van water en nutriënten. Gewassen krijgen meer de mogelijkheid om meststoffen en sporenelementen effectiever op te nemen waardoor er minder uitspoeling plaatsvindt.

De voorwaarden voor de maatregel ruige mest worden hieronder beschreven.

ES-4 Ruige mest

- Uitrijden van 10 – 20 ton ruige mest per ha
- Periode van uitrijden conform de mestwetgeving
- Bij voorkeur in het voorjaar

Wanneer u ruige mest op een perceel heeft uitgereden, meldt u dit binnen 14 dagen bij het collectief.

Eco-schema 5 Soortenrijk productiegras

Beschrijving bijdrage aan GLB-doelen

Soortenrijk productiegras zorgt voor verschillende dieptes in doorworteling, wat goed is voor de *bodemstructuur*. Soortenrijk productiegras is robuuster en kan beter tegen droogte.

Soortenrijk productiegras draagt bij aan de *biodiversiteit*. Een structuurrijk gewas biedt schuilgelegenheid voor tal van soorten. Bloeiende kruiden zijn waardevol voor insecten wat weer voedsel oplevert voor weidevogels.

De voorwaarden voor de maatregel soortenrijk productiegras worden hieronder beschreven.

ES-5 Soortenrijk productiegras

- Zaaien van een mengsel met minimaal vier inheemse kruiden.
 - Bijvoorbeeld: gewone rolklaver, gewoon duizendblad, karwij, luzerne, rode klaver, smalle weegbree, wilde peen of witte klaver
 - Ook kan een klavermengsel zijn ingezaaid bestaande uit drie klaversoorten + twee andere kruiden
- Duurzaam behoud van kruidenrijkdom vereist bloei en zaadzetting, adviezen zijn daarom:
 - Toepassen van polvormige grassen (bijvoorbeeld Timothee, Rietzwenk)
 - Hanteer een laag bemestingsniveau
 - Stel de maaidatum van de eerste snede uit

Eco-schema 6 Legselbeheer

Beschrijving bijdrage aan GLB-doelen

Legselbeheer heeft een positief effect op de *biodiversiteit* (specifiek op weidevogels). Landbouwgrond met legselbeheer kan zowel bestaan uit grasland als uit bouwland. Door het plaatsen van nestbeschermers of het op andere wijze ontzien van de legsels bij werkzaamheden, wordt de kans op het uitkomen van het legsel sterk vergroot. Het perceel wordt grotendeels normaal agrarisch gebruikt. Er zijn twee varianten van de maatregel legselbeheer. De voorschriften per variant worden hieronder beschreven.

ES-6a Legselbeheer (grasland of bouwland)

- Op de percelen wordt gezocht. Gevonden nesten worden beschermd en gevrijwaard van alle landbouwkundige bewerkingen.
- Gevonden nesten worden geregistreerd (bijvoorbeeld op stalkaart of via geo-informatie).
- Vrijwaring van nesten en kuikens bij beweiding en bewerkingen.
- Toepassen van nestenclaves van minimaal 50 m² (grasland) en minimaal 10 m² (bouwland).

Wanneer er nesten op het perceel zijn aangetroffen, meldt u dit binnen 14 dagen bij het collectief.

ES-6b Legselbeheer op bouwland met rustperiode 1 april – 15 mei

- Er wordt een rustperiode in acht genomen van 1 april – 15 mei
- In de rustperiode vinden in de beheereenheid geen bewerkingen plaats
- Vrijwaring van nesten en kuikens bij bewerkingen buiten de rustperiode.
- Er wordt een rustperiode in acht genomen van ten minste 15 april tot en met 15 mei. Als eerder dan 15 april legsels worden aangetroffen dan geldt de rustperiode vanaf het moment dat er legsels zijn geconstateerd en gemeld bij het collectief. In deze periode worden geen werkzaamheden uitgevoerd zoals zaaien, frezen, schoffelen en eggen.

Wanneer er nesten op het perceel zijn aangetroffen, meldt u dit binnen 14 dagen bij het collectief.

BIJLAGE 2B – AGRO-, MILIEU-, KLIMAATMAATREGELEN

Pakket NFW Poel en klein historisch water

Beschrijving

Poelen zijn natuurlijke of gegraven laagtes, gemaakt om over water voor vee te kunnen beschikken. Andere al dan niet gegraven kleine wateren met een historische betekenis zijn bijvoorbeeld voorraadbassins voor bluswater, visvijvers, schapenwasplaatsen, pingoruïnes en veenputten. Vaak vervulden poelen meerdere functies. De mens heeft altijd water nodig gehad en daarvoor zijn zowel bestaande natuurlijke wateren als zelf gegraven laagtes gebruikt. Ook uit de middeleeuwen zijn putten en kuilen bekend. Tot op de dag van vandaag worden poelen gegraven en gebruikt. Poelen en kleine wateren in het landschap kunnen dus al eeuwen oud zijn, alhoewel sommige van zeer recente datum zijn, denk aan nieuw gegraven amfibieënpoele.

Het beheertype Poel en klein historisch water is te vinden in heel Nederland. Er zijn diverse vormen bekend.

In de Noardlike Fryske Wâlden vormen de ruim 300 dobben (poelen en pingo's) een kenmerkend onderdeel van het gebied. Het betreft voor een groot deel pingoruïnes die gedurende de ijstijd zijn gevormd. Pingo's zijn (waterhoudende) ondiepe kommen omgeven door een ringwal. Sommige hebben nog een ringwal. Op de aarden ringwal rond deze pingoruïnes worden vaak prehistorische bewoningssporen aangetroffen.

Openheid rondom (een deel van) de poel kan de zichtbaarheid en beleefbaarheid vergroten en is van belang om een goed voortplantingsbiotoop voor amfibieën te behouden. In het verleden was zeker bij veedrinkpoelen het element bereikbaar voor vee en dus in ieder geval deels onbegroeid. Vaak stonden er wel enkele bomen bij een poel voor schaduw voor de dieren en tegen verdamping. Soms kennen poelen gemetselde randen, zoals uit Zuid-Limburg bekend is.

Poelen en de aangrenzende landbiotoop zijn van groot belang als leefgebied voor onder andere amfibieën zoals de knoflookpad en de kamsalamander en libellen zoals de gevleete witsnuitlibel. Poelen zijn in de Noardlike Fryske Wâlden belangrijk voor broedvogels en vleermuizen, omdat prooi-insecten een levensfase in het water hebben, bijv. libellen en muggen, vegetatierijke oevers prooi-insecten en zaden leveren en het open water drink- en wasgelegenheid biedt. Ze vormen dus met name voedselgebied voor zowel broedvogels als vleermuizen.

Beheereisen

- Minimaal 75% tot maximaal 100% van de beheereenheid wordt van 1 september tot 15 oktober geschoond en/of gemaaid.
- Snoei- en maaiafval is verwijderd.

Aanvullende beheervoorschriften

- Minimaal de helft van het natte oppervlakte van de poel bestaat in de periode 15 maart tot 15 juni uit open water. Voor behoud van voldoende open water wordt het element periodiek opgeschoond. Een incidentele droogval is toegestaan in de periode 15 juni tot 15 november.
- Vertrapping van de oevers bij het gebruik van het element als veedrinkpoel wordt voorkomen. Bij het gebruik als veedrinkpoel is minimaal de helft van de oeverlengte uitgerasterd.

- Er mogen geen gewasbeschermingsmiddelen en meststoffen in het element gebruikt worden.
- Er mogen geen vissen of andere dieren (zoals eenden en ganzen) worden uitgezet of gekweekt.
- Sloopmaaisel of bagger mag niet verwerkt worden in het element.
- Aan noordzijde bosopslag instandhouden, o.a. voor luwte voor insecten.
- Er is een goed ontwikkelde water- en oevervegetatie aanwezig.
- Sparen van waardevolle verlandingsvegetaties en moerasbosjes.
- Geen maai- en schoningswerkzaamheden aan het element en verstoring tijdens het broedseizoen (gezien de beoogde doelsoorten dus gedurende de broedperiode van maart tot midden augustus).
- Een kleine poel is kleiner dan 175 m², een grote poel en klein historisch water zijn groter dan 175 m².

Pakketten

Code	Pakket
09f.	Poel < 175 m ²
09i.	Poel > 175 m ²

Pakket NFW Hoge houtwal met greppels

Beschrijving

Houtwallen zijn aarden wallichamen die begroeid zijn met bomen en struiken. Houtwallen zijn voornamelijk aangelegd rondom akkers om vee en wild te weren of om het vee binnen het perceel te houden. Daarnaast functioneerden ze als eigendomsgrens. De hoge houtwal onderscheidt zich van de gewone houtwal door de situering op een aarden wallichaam met steile zijden en de aanwezigheid van een greppel aan de voet van de wal. Daarbij is aan beide zijden van de wal een greppel aanwezig. De hoge houtwal (in het Fries: 'dykswâl') komt vooral voor in de Friese Wouden, maar ook elders op zandgronden. Hoge houtwallen met greppels zijn van belang voor de biodiversiteit als (deel van het) leefgebied voor soorten als bunzing en vogels als gekraagde roodstaart, ransuil en steenuil en diverse soorten vleermuizen.

Beheereisen

- Minimaal 75% tot maximaal 100% van de beheereenheid is gesnoeid in de periode 1 oktober van het vorige kalenderjaar tot en met 15 maart van dit kalenderjaar. Het overige deel wordt in stand gehouden.
- Het snoeihout, slechts enkele takken, mogen worden verwerkt en rest wordt afgevoerd.
- Chemische onkruidbestrijding is niet toegestaan, m.u.v. pleksgewijze bestrijding van akkerdistel, ridderzuring en Jacobskruiskruid (alleen in nieuwe elementen).
- De beheereenheid mag niet worden beweid.

Aanvullende beheervoorschriften

- Branden is in de beheereenheid of in de directe omgeving daarvan niet toegestaan.
- Bemesting is niet toegestaan. Sloopmaaisel, bagger, maaisel en tuinafval mogen niet verwerkt worden in de beheereenheid.
- Als takken of stammen versnipperd worden mogen de snippers niet verwerkt worden in de beheereenheid.
- Jaarlijks beheer (in de breedte richting) bramen en ander gewas bij afrastering en beheer ruigtekruiden- eerste grotere ingreep na 7 jaar (de overhangende uitgelopen loten uit de afgezette stobben aan de basis van de stobben verwijderen - Na 14 jaar een deel van de overhangende uitgelopen stammen verwijderen - Na 25 jaar: eindkap (het element wordt opnieuw afgezet). Bestaande solitaires worden gespaard.
- Overhangende takken kunnen gedurende het gehele jaar worden teruggesnoeid.
- Het raster mag niet aan het element bevestigd worden. Indien vee aanwezig is, is afrastering verplicht.
- Het raster, indien noodzakelijk, staat op circa 30 cm boven de voet van de houtwal. Bij voorkeur in een hoek van ongeveer 60 graden.
- De greppel en het wallichaam worden in stand gehouden.
- Daadwerkelijk aanwezige elementen worden meegenomen in de prestatieafspraken. Dit houdt in dat dammen niet meetellen voor de lengte, echter doorgangen kleiner dan 3 meter tellen mee, deze worden veelal als veedoorgang gebruikt.
- Soms mogen in het belang van bepaalde soorten oudere goedontwikkelde singels blijven staan (uitgestelde omloopcyclus kan variëren t.b.v. biodiversiteit).
- Er is sprake van een boomlaag, een struiklaag en een kruidlaag.
- Aan de voet van het wallichaam ligt een greppel.

- Beschermen van wal en beplanting tegen schade als gevolg van beweiding of bewerking op aangrenzende gronden.
- Ongewenste houtsoorten, zoals Amerikaanse vogelkers, Amerikaanse eik, Robinia en Ratelpopulier mogen alleen middels een stobbenbehandeling worden bestreden.

Pakketten

Code	Pakket
20a	Jaarlijks beheer
20b	Jaarlijks beheer + periodiek beheer 7 ^e en 14 ^e jaar
20c	Jaarlijks beheer + eindkap 25 ^e jaar

Pakket NFW Houtwal en -singel

Beschrijving

Houtwallen en houtsingels komen in heel Nederland voor en er zijn vele lokale varianten zoals, dykswâlen, schurvelingen en houtkaden. Deze lijnvormige landschapselementen kennen een sterke samenhang met het omringende landschap. Houtwallen en houtsingels zijn bepalend voor het kleinschalige landschap op zandgrond, maar komen ook voor op sommige plekken in het heuvelland en in het duingebied. Houtkaden komen vooral in het veenweidegebied en schurvelingen alleen op Goeree Overflakkee. Houtwallen en –singels zijn van groot belang voor de biodiversiteit vanwege de functie als leefgebied voor vogels als spotvogel en grote lijster en zoogdieren als bunzing en diverse soorten vleermuizen.

Beheereisen

- Minimaal 75% tot maximaal 100% van de beheereenheid is gesnoeid in de periode 1 oktober van het vorige kalenderjaar tot en met 15 maart van dit kalenderjaar. Het overige deel wordt in stand gehouden.
- Het snoeihout, slechts enkele takken, mogen worden verwerkt en rest wordt afgevoerd.
- Chemische onkruidbestrijding is niet toegestaan, m.u.v. pleksgewijze bestrijding van akkerdistel, ridderzuring en Jacobskruiskruid (alleen in nieuwe elementen).
- De beheereenheid mag niet worden beweid.

Aanvullende beheervoorschriften

- Branden is in de beheereenheid of in de directe omgeving daarvan niet toegestaan.
- Bemesting is niet toegestaan. Slootmaaisel, bagger, maaisel en tuinafval mogen niet verwerkt worden in de beheereenheid.
- Als takken of stammen versnipperd worden mogen de snippers niet verwerkt worden in de beheereenheid.
- Jaarlijks beheer (in de breedte richting) bramen en ander gewas bij afrastering en beheer ruigtekruiden- eerste grotere ingreep na 7 jaar (de overhangende uitgelopen loten uit de afgezette stobben aan de basis van de stobben verwijderen - Na 14 jaar een deel van de overhangende uitgelopen stammen verwijderen - Na 25 jaar: eindkap (het element wordt opnieuw afgezet). Bestaande solitaires worden gespaard.
- Overhangende takken kunnen gedurende het gehele jaar worden teruggesnoeid.
- Het raster mag niet aan het element bevestigd worden en indien vee aanwezig is afrastering verplicht.
- Daadwerkelijk aanwezige elementen worden meegenomen in de prestatieafspraken. Dit houdt in dat dammen niet meetellen voor de lengte, echter doorgangen kleiner dan 3 meter tellen mee, deze worden veelal als veedoorgang gebruikt.
- Soms mogen in het belang van bepaalde soorten oudere goedontwikkelde singels blijven staan (uitgestelde omloopcyclus kan variëren t.b.v. biodiversiteit).
- Er is sprake van een boomlaag, een struiklaag en een kruidlaag.
- Beschermen tegen schade als gevolg van beweiding of bewerking op aangrenzende gronden.
- Ongewenste houtsoorten, zoals Amerikaanse vogelkers, Amerikaanse eik, Robinia en Ratelpopulier mogen alleen middels een stobbenbehandeling worden bestreden.
- Elzensingels bestaande uit een enkele rij behoren tot pakket Elzensingel.

Pakketten

Code	Pakket
20a	Jaarlijks beheer
20b	Jaarlijks beheer + periodiek beheer 7 ^e en 14 ^e jaar
20c	Jaarlijks beheer + eindkap 25 ^e jaar

Pakket NFW Elzensingel

Beschrijving

Een elzensingel is een smal lijnvormig landschapselement, waarvan de boomlaag voornamelijk uit zwarte elzen bestaat. Vaak staan elzensingels langs een greppel of sloot. Ze komen vooral voor in laagveengebieden, beekdalen en broekontginningen. Elzensingels hebben vaak een rijke broedvogelstand, maar zijn ook van belang als schuilmogelijkheid voor fauna in het cultuurlandschap.

Elzensingels zijn van belang voor de biodiversiteit vanwege hun functie als leefgebied voor vogels zoals gekraagde roodstaart, spotvogel en braamsluiper, maar ook als migratieroute en voedselgebied voor zoogdieren als laatvlieger en rosse vleermuis.

Beheereisen

- Minimaal 75% tot maximaal 100% van de beheereenheid is gesnoeid in de periode 1 oktober van het vorige kalenderjaar tot en met 15 maart van dit kalenderjaar. Het overige deel wordt in stand gehouden.
- Het snoeihout, slechts enkele takken, mogen worden verwerkt en rest wordt afgevoerd.
- Chemische onkruidbestrijding is niet toegestaan, m.u.v. pleksgewijze bestrijding van akkerdistel, ridderzuring en Jacobskruiskruid (alleen in nieuwe elementen).
- De beheereenheid mag niet worden beweid.

Aanvullende beheervoorschriften

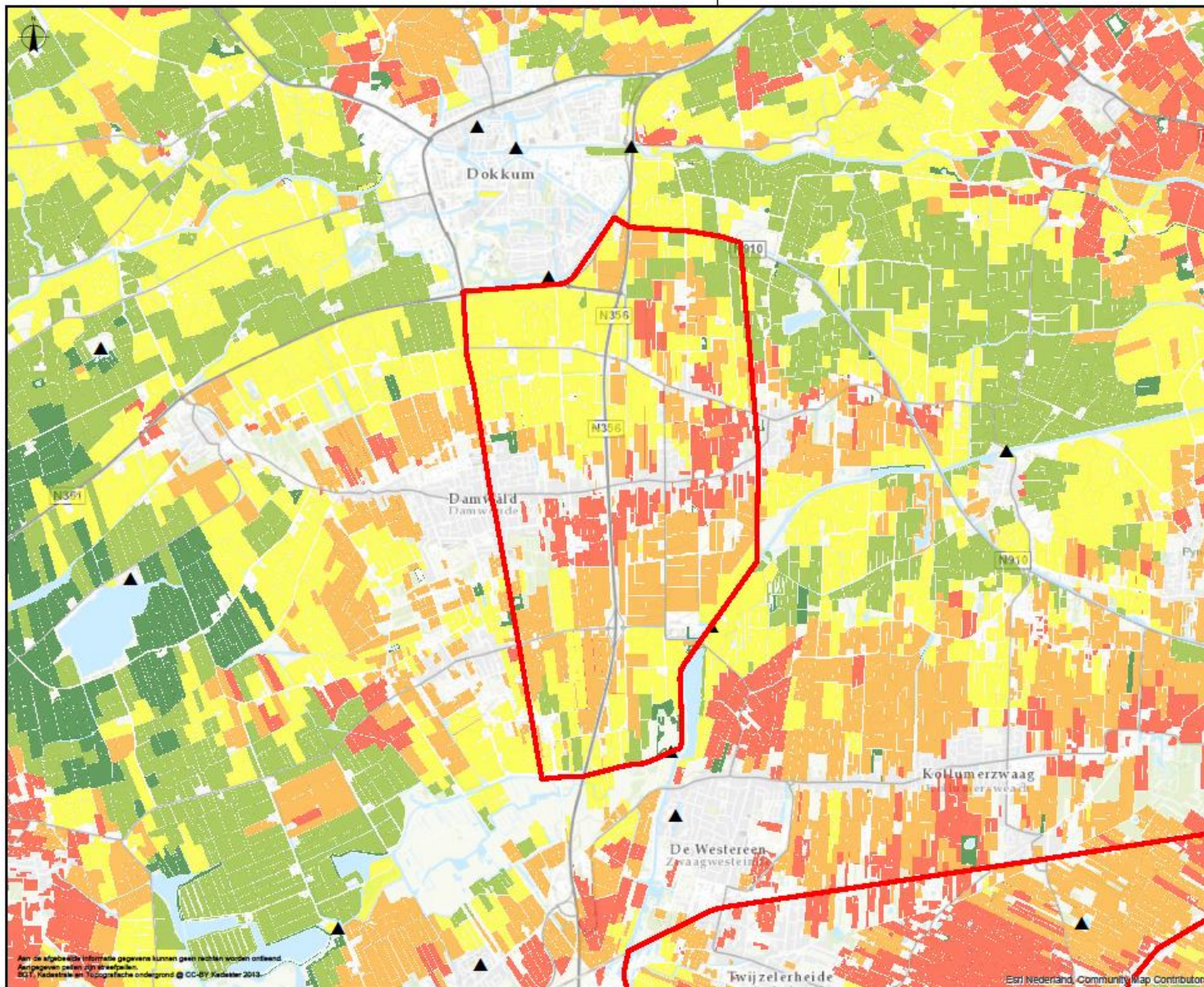
- Branden is in de beheereenheid of in de directe omgeving daarvan niet toegestaan.
- Bemesting is niet toegestaan. Slootmaaisel, bagger, maaisel en tuinafval mogen niet verwerkt worden in de beheereenheid.
- Als takken of stammen versnipperd worden mogen de snippers niet verwerkt worden in de beheereenheid.
- Het lijnvorming en éénrijig landschapselement bestaat grotendeels uit een beplanting van Zwarte els en andere inheemse soorten.
- Jaarlijks beheer (in de breedte richting) bramen en ander gewas bij afrastering en beheer ruigtekruiden- eerste grotere ingreep na 7 jaar (de overhangende uitgelopen loten uit de afgezette stobben aan de basis van de stobben verwijderen) - Na 14 jaar een deel van de overhangende uitgelopen stammen verwijderen - Na 21 jaar: eindkap (het element wordt opnieuw afgezet). Bestaande solitairen worden gespaard.
- Overhangende takken kunnen gedurende het gehele jaar worden teruggesnoeid.
- Het raster mag niet aan het element bevestigd worden. Indien vee aanwezig is, is afrastering verplicht.
- Daadwerkelijk aanwezige elementen worden meegenomen in de prestatieafspraken. Dit houdt in dat dammen niet meetellen voor de lengte, echter doorgangen kleiner dan 3 meter tellen mee, deze worden veelal als veedoorgang gebruikt.
- Soms mogen in het belang van bepaalde soorten oudere goedontwikkelde elzensingels blijven staan (uitgestelde omloopcyclus kan variëren t.b.v. biodiversiteit).
- Er is sprake van een boomlaag, een struiklaag en een kruidlaag.
- Bij het aanpakken van open en soortenarme elzensingels kan een assortiment van elzen en andere bomen worden geplant. Hierbij wordt idealiter 25-50% andere bomen geplant. In een elzensingel met weinig soorten kan worden volstaan met het inplanten van bomen (besdragende soorten) anders dan elzen.


- Beschermen tegen schade als gevolg van beweiding of bewerking op aangrenzende gronden.
- Ongewenste houtsoorten, zoals Amerikaanse vogelkers, Amerikaanse eik, Robinia en Ratelpopulier mogen alleen middels een stobbenbehandeling worden bestreden.

Pakketten

Code	Pakket
20a	Jaarlijks beheer
20b	Jaarlijks beheer + periodiek beheer 7 ^e en 14 ^e jaar
20c	Jaarlijks beheer + eindkap 25 ^e jaar

BIJLAGE 3A – FOSFAATVERZADIGINGSGRAAD DEELGEBIED DAMWOUDE




**WETTERSKIP
FRYSLÂN**

Legenda:

- Deelgebieden
- ▲ Routinematige meetpunten


**Fosfaatverzadigingsgraad
(metingen Eurofims)**

- 0,0 - 25,0
- 25,1 - 35,0
- 35,1 - 40,0
- 40,1 - 45,0
- 45,1 - 72,4

In opdracht van: Jan Roukens
 Vervaardigd door: GEO-informatica
 Datum: 29-05-2019 Formaat: A3 Liggend
 Schaal: 1:40.000
 Versie: 01 Blad: 1 van 1
 Gewijzigd: 1 van 1 Blad in gebruik: 1 van 1
 Bron: 1 van 1

Postbus 28
 8420 AA LEEUWARDEN
 (058) 246 22 22
 www.wetterskipfryslan.nl

**Fosfaatverzadigingsgraad
Damwoude**



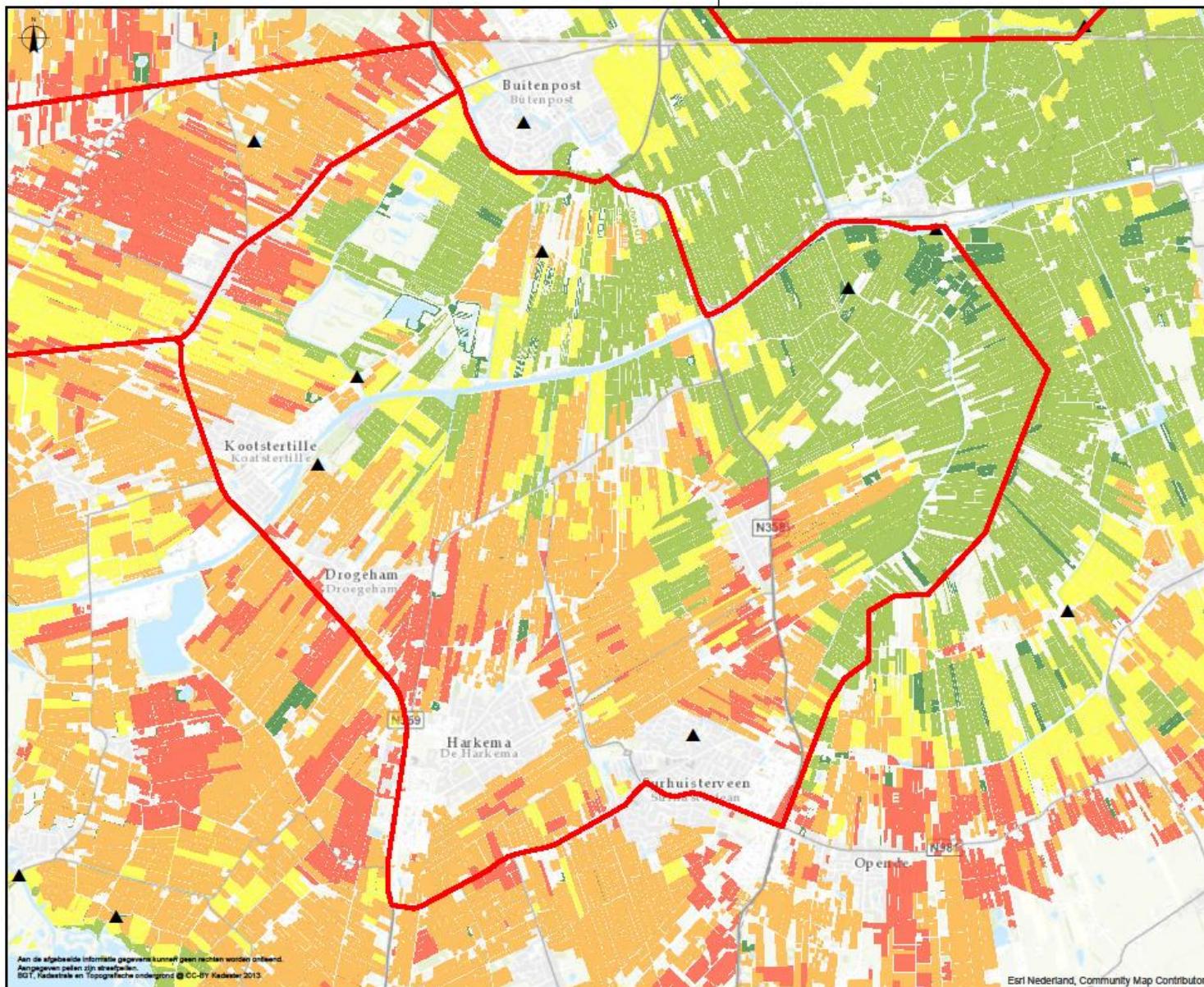
EERI Nederland, Community
Map Contributors

Aan de afgebeelde informatie gegevens kunnen geen rechten worden ontleend.
 Aangegeven plaats zijn afgeleid van:
 © 2011, Vectorstake van Topografische ondergrond © CC-BY Vectorstake 2013.

EERI Nederland, Community Map Contributors

M:\GISData\00002_gis_project\data_aanvraag\2019\01\0618 Kaarten\MI Harry Bouwstra Jan Roukens

BIJLAGE 3B – FOSFAATVERZADIGINGSGRAAD DEELGEBIED KOOTSTERTILLE/SURHUIZUM



Aan de afgebeelde informatie gegevens kunnen geen rechten worden ontleend.
Aangegeven peilen zijn straatpeilen.
BGT, Kadaster en Topografische ondergrond © CC-BY Kadaster 2013

Esri Nederland, Community Map Contributors

WETTERSKIP
FRYSLÂN

Legenda:

- Deelgebieden
- ▲ Routinematige meetpunten

Fosfaatverzadigingsgraad
(metingen Eurofins)

0,0 - 25,0
25,1 - 35,0
35,1 - 40,0
40,1 - 45,0
45,1 - 72,4

In opdracht van : Jan Rolans
Vervaardigd door : GEO-informatica

Datum : 29-05-2019	Formaat : A3 Liggend
Schaal : 1:40.000	

Versie : 01	Blad : < >
Gevoegd : < >	Blad in blad : < >
Blad : < >	

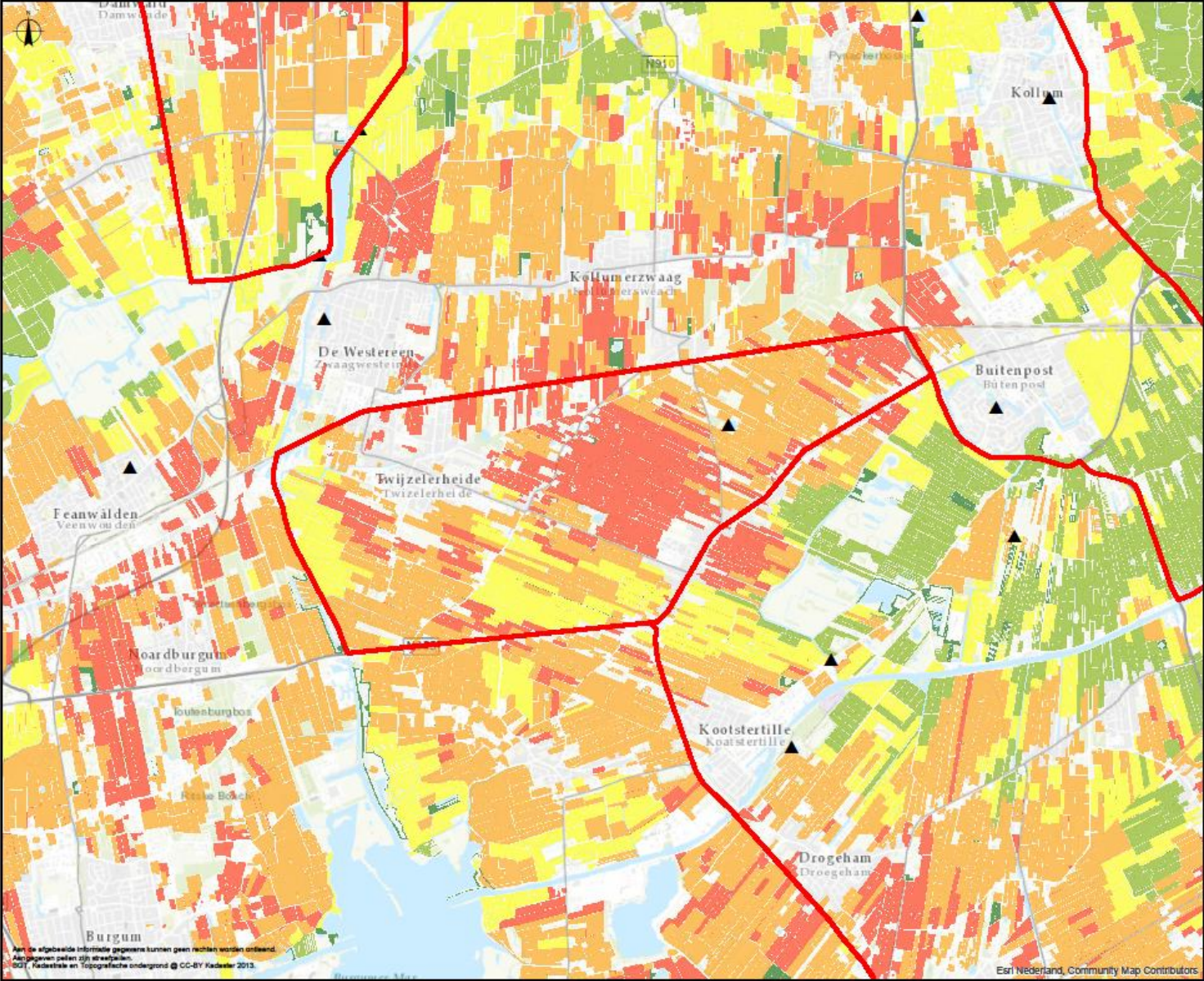
Postbus 28
8920 AA SURHUURDEN
0588 240 22 22
www.wetterskipfryslan.nl

Fosfaatverzadigingsgraad
Kootstertille / Surhuizum

Esri Nederland, Community
Map Contributors

M:\GISData\0000_gis_project\data_aanvraag\2019\0156518 kaarten\MI Harry Bonens Jan Rolans

BIJLAGE 3C – FOSFAATVERZADIGINGSGRAAD DEELGEBIED TWIJZEL/TWIJZELERHEIDE



WETTERSKIP
FRYSLÂN

Legenda:

- Deelgebieden
- Routinematige meetpunten

Fosfaatverzadigingsgraad
(metingen Eurofinc)

- 0,0 - 25,0
- 25,1 - 35,0
- 35,1 - 40,0
- 40,1 - 45,0
- 45,1 - 72,4

In opdracht van: Jan Roelans
Vereerdigd door: GEO-informatie
Datum: 29-05-2019 Formaat: A3 Liggend
Schaal: 1:140.000
Versie: 01 Blad: << >>
Gewijzigd: << >> Blad in linker: << >>
Bron: << >>

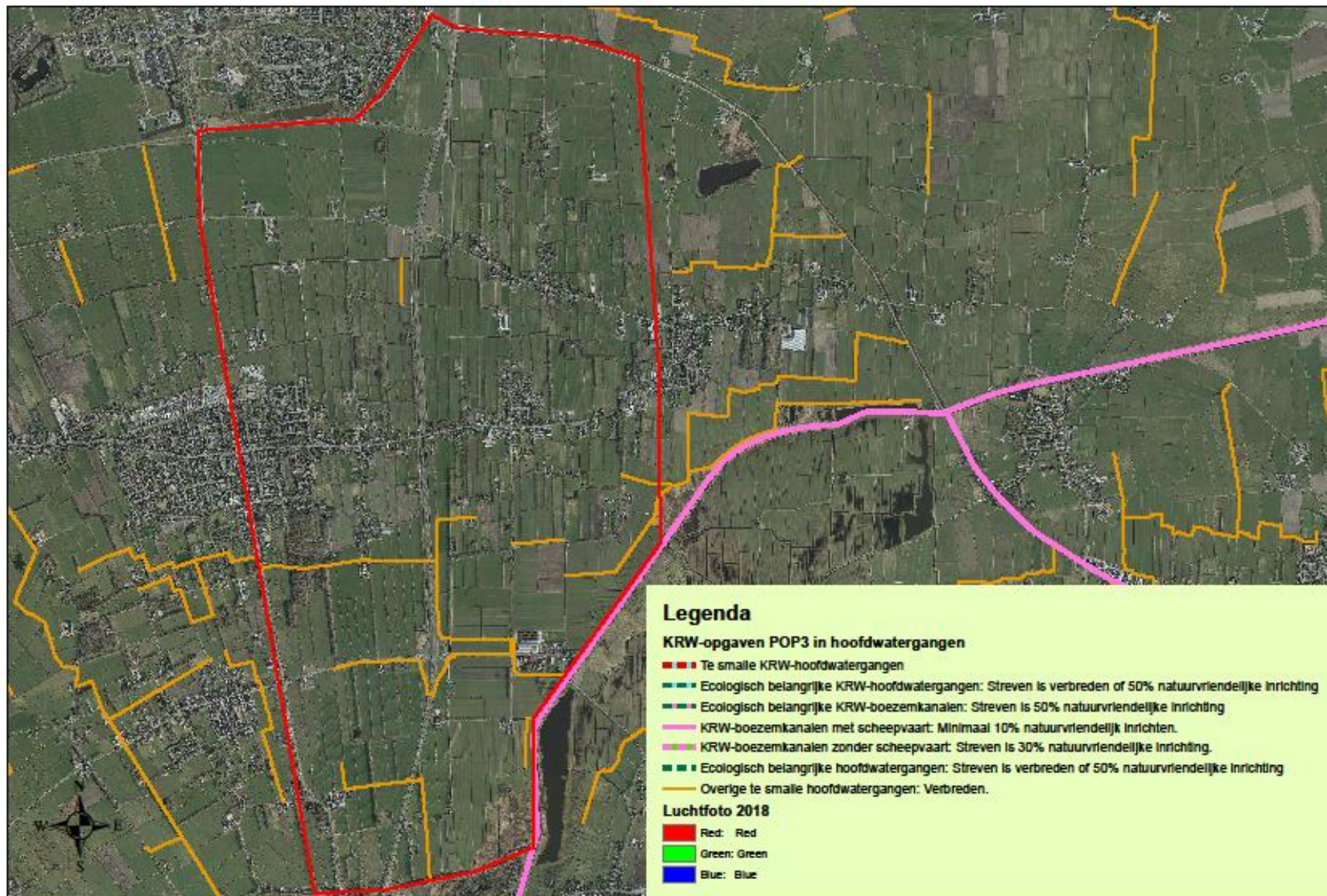
Postbus 26
8400 AA LEEUWARDEN
(051) 261 22 22
www.wetterskipfryslan.nl

Fosfaatverzadigingsgraad
Twijzel / Twijzelerheide

Esri Nederland, Community Map Contributors

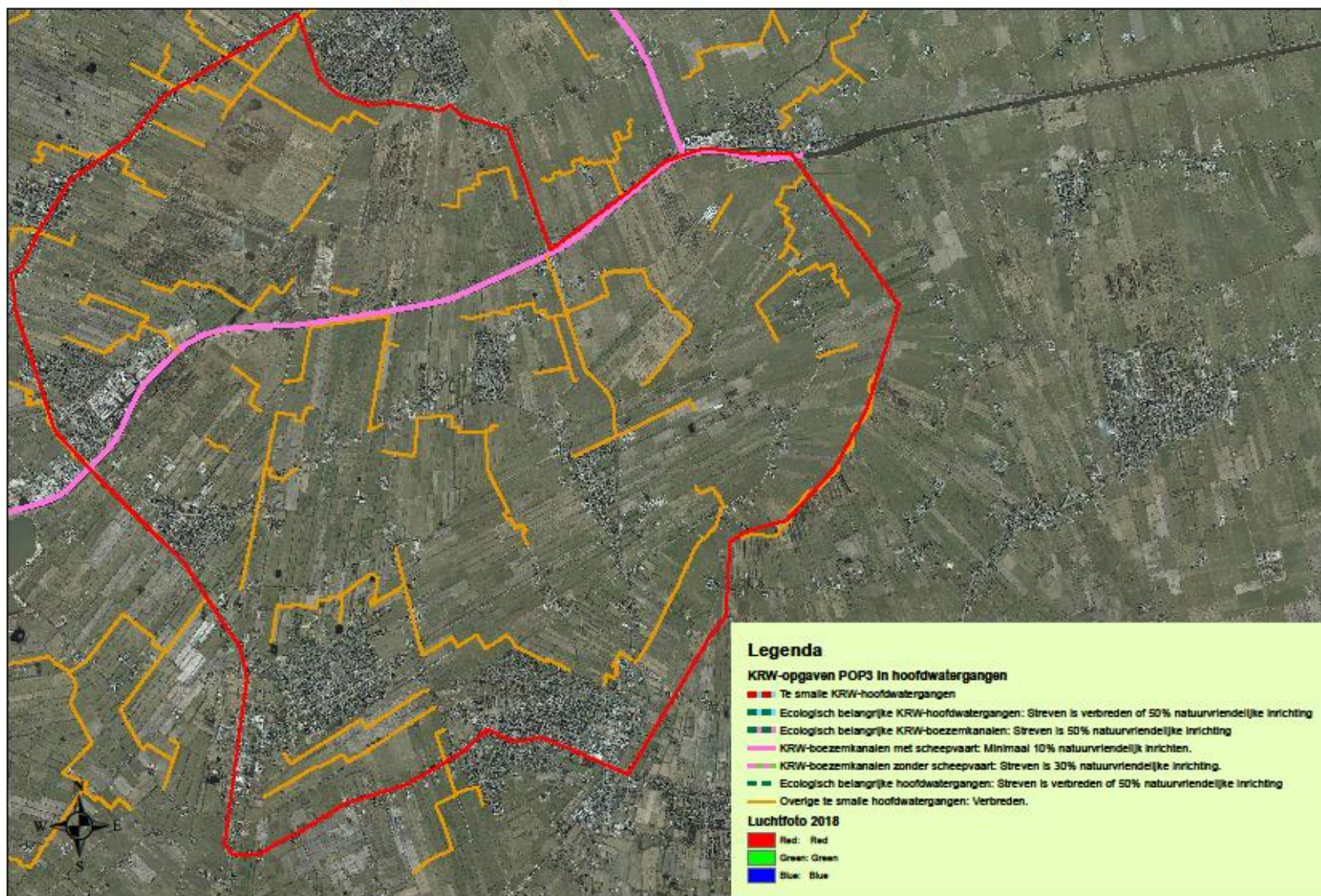
M:\GISData\0300_gis_project\data_savvas\2019\01\0619 Kaarten\IM\ Harry Boonstra Jan Roelans

KRW opgaven Deelgebied Damwoude



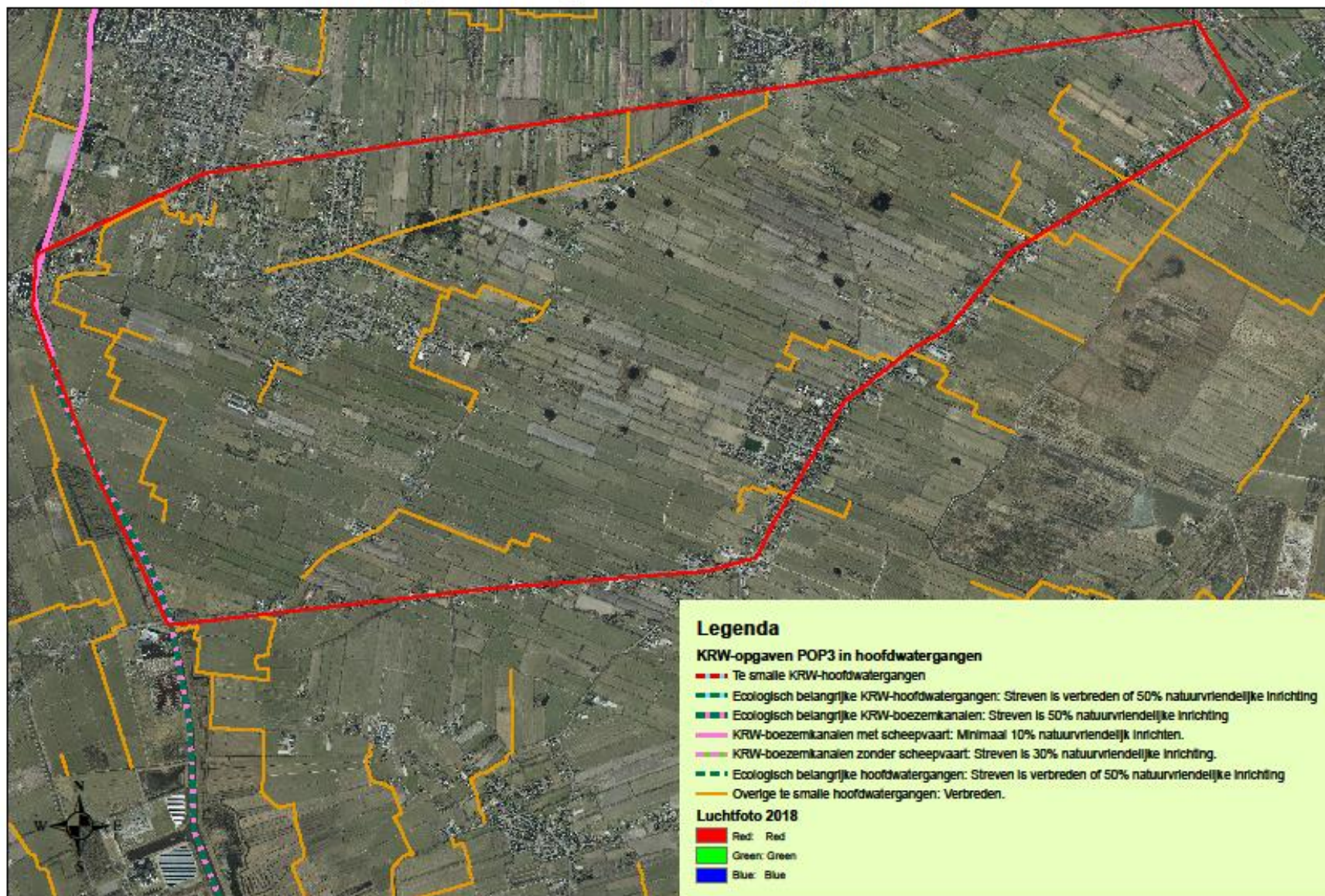
BIJLAGE 4B – KRW-OPGAVEN DEELGEBIED KOOTSTERTILLE/SURHUIZUM

KRW opgaven Deelgebied Kootstertille-Surhuizum



BIJLAGE 4C – KRW-OPGAVEN DEELGEBIED TWIJZEL/TWIJZELERHEIDE

KRW opgaven Deelgebied Twijzel-Twijzelerheide



BIJLAGE 5 REGIONALE STURING

Denkbeelden over GLB na 2020 (2021)

1. Iedere ondernemer moet de kans krijgen om een bijdrage van betekenis te leveren aan milieu-, klimaat- en biodiversiteitsdoelstellingen (het leveren van eco-diensten). Er is een budget voor directe betalingen beschikbaar binnen de eerste pijler van het GLB. Hoe groot het aandeel voor de eco-regelingen wordt is nog onduidelijk. Dit kan een groeimodel zijn.
Er zijn gebieden waar meer doelen te realiseren zijn dan andere, echter in alle gebieden ligt een opgave en liggen ook kansen. Dit kan inhouden dat in verschillende gebieden de keuzemenu's soberder of uitgebreider zijn. Afhankelijk van de bedrijfsvoering en regionale/lokale omstandigheden zoals bodem, waterhuishouding, biodiversiteit, natuur en landschap zal de ondernemer de afweging maken (kosten/baten) mee te doen aan maatregelen in de eco-regelingen. De menu's zouden zo vormgegeven moeten zijn dat de eco-regelingpremies daar neerdalen waar ze het meest effectief zijn.
2. Het leveren van eco diensten moet een keuze voor de ondernemers zijn en geen verplichting. De ondernemer bepaalt uiteindelijk welke ecodiensten hij uiteindelijk wel en niet wil of kan leveren. Zowel het deelnemen aan eco-regelingen als ANLb blijft een vrijwillige keuze. In het ANLb ligt de bevoegdheid om te bepalen of een pakket wel of niet wordt afgesloten bij het agrarisch collectief (binnen de kaders van het NBP en de subsidiebeschikking). Hier is voor agrariërs daarom sprake van een vorm van verplichte advisering en lidmaatschap wanneer hij / zij vrijwillig kiest voor agrarisch natuurbeheer. Bij eco-regelingen is het streven om ondernemers zoveel mogelijk gelijke kansen te geven. De ondernemer kan zich laten adviseren en laten sturen om op bedrijfs- en (deel)gebiedsniveau het maximale doelbereik te realiseren. Dit mag geen verplichting zijn, ook ondernemers die zich niet wensen te laten adviseren zullen toegang tot de eco-regelingen moeten kunnen krijgen. Wel is het van belang het systeem van regionale sturing zo aantrekkelijk te maken dat agrariërs zich graag laten adviseren en sturen. Ofwel, voor optimaal doelbereik is een stimulerend systeem nodig.
3. Boeren en tuinders die wat extra's doen mogen hier extra voor beloond worden. De tijd heeft geleerd dat door op regionale (landschaps)schaal samen te werken en maatregelen/activiteiten af te stemmen de effectiviteit verhoogd wordt. Door het systeem voor eco-regelingen aantrekkelijk te maken bij gebiedssamenwerking (regionale afstemming (horizontaal in een gebied) en afstemming tussen eco-schema maatregelen en ANLb maatregelen (verticaal binnen de groenblauwe architectuur van het GLB)) zouden diensten op een hoger niveau dan alleen de gederfde inkomsten en uitgevoerde bovenwettelijke activiteiten beloond moeten kunnen worden.

4. De nieuwe GLB-periode dient ingezet te worden als een transitieperiode. Het nieuwe GLB gaat in per 1 januari 2022 (mogelijk pas 2023) en kent een looptijd van 7 jaar. Dit hoeft echter niet te betekenen dat de voorwaarden en beloningen voor maatschappelijke prestaties ook 7 jaar gelijk zijn. De verdeling van budgetten binnen de eerste pijler (tussen conditionaliteit en eco-regelingen) en tussen de twee pijlers zou binnen de periode van 7 jaar moeten kunnen verschuiven van een groter aandeel basispremie naar meer doelgerichte inzet via eco-regelingen en/of ANLB. Het systeem dat in de Hoe? Zo! pilot wordt toegepast kan gezien worden als een stip op de horizon gezet voor 2027. De eerste jaren van het GLB kunnen benut worden om zowel boeren, boerenorganisaties (collectieven) als overheden en uitvoerende diensten voor te bereiden op een groener en sterker geregionaliseerd en geoptimaliseerd GLB.

Uitgangspunten en overwegingen bij groene architectuur

Onderstaand enkele algemene uitgangspunten, aannames en standpunten gevolgd door overwegingen en conclusies t.a.v. de verschillende lagen van het toekomstig GLB. Deze conclusies per laag hebben als uitgangspunt/kader gediend voor de verdere uitwerking van het puntensysteem.

Algemene uitgangspunten/aannames:

- Het nieuwe GLB kent een gelaagde architectuur met in de eerste pijler (o.b.v. hectarebedrag) conditionaliteit (verplicht voor lidstaat en boer) en eco schema's (verplicht voor lidstaat, vrijwillig voor boer) en tweede pijler agromilieu-, klimaatmaatregelen (verplicht voor lidstaat, vrijwillig voor boer)
- Om uitvoeringslasten te beperken is het wenselijk één systeem te hanteren. Dit wil niet zeggen dat het keuzemenu aan vergroeningsmaatregelen over heel Nederland gelijk moet zijn. Op basis van een gevoerd gebiedsproces kan het systeem gevoed worden met inhoud (welke maatregelen kwalificeren voor beloning in een specifiek gebied). De schaal van gebieden dient hierbij niet te groot, maar zeker ook niet te klein te zijn. Gezocht zal moeten worden naar gebieden die een eenheid vormen o.b.v. opgaven, kansen, bodem- of landschapstype, etc.
- Het streven is meer synergie te krijgen tussen de maatregelen in pijler 1 (conditionaliteit en eco schema's) en pijler 2 (agromilieu-, klimaatmaatregelen)
- Synergie tussen pijler 1 en pijler 2 zou extra beloond moeten worden (buurbaarheid en positief neveneffect van maatregelen die gunstig gesitueerd zijn ten opzichte van elkaar).
- Om in aanmerking te komen voor beloning vanuit eco-schema's zullen maatregelen individueel ook een bijdrage moeten leveren aan milieu, klimaat en/of biodiversiteitsdoelen.
- Het huidige ANLb systeem blijft in principe ongewijzigd en kan geïntegreerd worden in het puntensysteem.
- Een agrarisch ondernemer maakt een bedrijfsplan en kijkt niet naar wat in welke laag van het GLB valt. Het totaalplaatje moet passen bij het bedrijf en de ondernemer.
- Voor een agrarisch ondernemer is het belangrijk om per maatregel inzichtelijk te hebben wat het hem/haar oplevert (€). Dit vraagt om een maatregel aanpak en niet om een indicator aanpak. Het beperkt daarmee mogelijk wel de ondernemersvrijheid. Daarentegen kunnen verschillende maatregelen opgenomen worden waar de ondernemer uit kan kiezen.

Conditionaliteit

Overwegingen conditionaliteit

- De keuzes die gemaakt worden voor de invulling van de conditionaliteit kunnen ertoe leiden dat in het ene gebied de impact van de conditionaliteit hoger is dan in het andere gebied. Dit is niet gewenst, het is niet wenselijk om de toeslag per hectare voor conditionaliteit regionaal te differentiëren. Belangrijk is dus het effect van de verzwaarde conditionaliteit voor iedere ondernemer zoveel mogelijk gelijk te laten zijn (level playing field)⁹. De duurzaamheidswinst kan veel beter o.b.v. een gebiedsgericht keuzemenu in de eco-regelingen gerealiseerd worden. Mogelijk kan op onderdelen op gebiedsniveau (bijvoorbeeld o.b.v. het gebiedsproces) invulling gegeven worden aan de vereisten voor de versterkte conditionaliteit.
- Het voldoen aan de voorwaarden uit de verzwaarde conditionaliteit is voor iedereen die gebruik wil maken van steun uit het GLB een voorwaarde. Hierdoor kan in de conditionaliteit geen/weinig maatwerk en sturing plaatsvinden, behoudens de mogelijkheid tot regionale invulling van de conditionaliteit. Met de versterkte conditionaliteit wordt de basiskwaliteit milieu, biodiversiteit, klimaat verhoogd.
- Fouten/overtredingen geconstateerd binnen de conditionaliteit zullen hun doorwerking hebben in andere lagen. Dit is momenteel bij het ANLb ook zo. Indien deze fouten volledig los staan van het effect van een eco-schema (of ANLb) maatregel is dit een onwenselijke situatie. Indien een tekortkoming in de conditionaliteit ook een negatieve uitwerking heeft op de eco-schema (of ANLb) maatregel zal doorwerking wel plaats moeten vinden. Het is daarmee dus niet mogelijk om het puntensysteem onafhankelijk van de conditionaliteit te laten functioneren.
- Door de mogelijke verbinding tussen conditionaliteit en een puntensysteem voor de eco-regelingen kom de uitvoerende partij van het puntensysteem dicht bij de huidige rol van RVO.
- Het huidige GLB-systeem is gericht op een individuele subsidierelatie. In de nieuwe voorstellen is nog geen ruimte voor een collectieve aanpak ook in de eerste pijler van het GLB. Dit is wel de inzet van Nederland in de EU-discussie.

Conclusies conditionaliteit

Door het ontbreken van sturingsmogelijkheden in de conditionaliteit heeft het weinig / geen toegevoegde waarde om de conditionaliteit onderdeel uit te laten maken van een puntensysteem t.a.v. de planvorming op bedrijfsniveau en in de waardering van de eco-schema's. We laten het daarmee buiten het puntensysteem vallen. Bij de bedrijfsplannen wordt er van uit gegaan dat voldaan wordt aan de eisen uit de conditionaliteit. In de uitvoering zal er waarschijnlijk nog wel een verbinding gelegd moeten worden om het hele systeem EU conform te maken en minsten zo belangrijk ook efficiënter te laten zijn, bijvoorbeeld t.a.v. de controle. De vierdeling / categorisering van de conditionaliteit (Klimaat, Water, Bodem en Biodiversiteit & Landschap) biedt een goede kapstok voor verdere uitwerking van een puntensysteem.

⁹ In dit geval gaat het alleen nog maar om een level playing field binnen Nederland. Daarnaast speelt natuurlijk ook de invulling van de conditionaliteit in de overige lidstaten.

Agromilieu-, klimaatmaatregelen (ANLb)

Overwegingen conditionaliteit

- Hoewel het continueren van het huidige ANLb systeem geen voorwaarde is, is dit wel de meest reële optie. Het huidige systeem draait pas sinds 2016. Het ANLb systeem kenmerkt zich door:
 - Collectief als eindbegunstigde
 - Overeenkomst tussen collectief en boer
 - Planvorming en uitvoering liggen bij collectief
 - Op gebiedsniveau afrekenen op resultaat (ha leefgebied) en niet op output (ha kruidenrijk)
- (Lichte) onderdelen van het ANLb worden mogelijk al vervangen door voorwaarden in de conditionaliteit of door keuzemaatregelen in de eco-schema's. Bij het 'afdalen van maatregelen naar een andere laag' (bijv. legselbeheer naar eco-schema's, of component inkomstenderving uit een akkerrand naar conditionaliteit en/of eco-schema's) is het omwille van doelbereik wel van belang nadere eisen aan het beheer of bijvoorbeeld het inzaaien van specifieke mengsels te stellen en sturing te houden op de locaties van de maatregelen zodat activiteiten in de diverse lagen ruimtelijk wel op elkaar aansluiten.

Conclusie ANLB

Behoud van het ANLb wordt gehanteerd als uitgangspunt (met waar mogelijk verbeteringen). Om meer synergie tussen pijler 1 en pijler 2 te realiseren vraagt dit om een aanpak binnen het puntensysteem waarbij er een (financiële) prikkel ontstaat wanneer maatregelen op elkaar zijn afgestemd. Dit houdt concreet in dat:

- Planvorming op gebieds- en bedrijfsniveau verweven tussen pijler 1 en pijler 2.
- Uitvoering (uitbetaling) pijler 1 en pijler 2 gescheiden. Dit zegt nog niets over de rolverdeling binnen de uitvoering.

Eco schema's

Overwegingen eco-schema's

- Lichte maatregelen uit het huidige ANLb (2016 – 2021) zouden een plek kunnen krijgen onder de Eco-regelingen. De ruimtelijke configuratie is wel van belang voor o.a. doelsoorten of waterkwaliteit.
- Eco- regelingen kunnen ingezet worden als schakel tussen de basis (conditionaliteit) en relatief dure maatregelen in pijler 2.
- Hoewel eco- regelingen als 'beheer light' laag beschouwd worden kunnen ze ook gezien worden als een 'behoud' laag van het GLB, waarbij pijler 2 dan meer gezien kan worden als een beheer / danwel ontwikkeling laag.
- Eco- regelingen worden uitbetaald als een bedrag per hectare / hectaretoeslag voor doelgerichte maatregelen. Dit vraagt om een systeem dat bedrijfsmanagementmaatregelen, punt, lijn en vlakmaatregelen optelbaar maakt en weet te vertalen naar een toeslag per hectare.
- Eco- regelingen worden uitbetaald als een toeslag per hectare. De maatregelen an sich moeten bovenwettelijk zijn. De Nederlandse inzet in de EU discussie is dat het gaat om Europees bovenwettelijke activiteiten en niet per definitie ook om Nationale of regionale bovenwettelijkheid.
- Betaling in de eco-schema's wordt verleend:

- hetzij als aanvullende betaling bij de basisinkomenssteun
- hetzij als betaling om de begunstigden geheel of gedeeltelijk te vergoeden voor de extra kosten en de gedeelde inkomsten als gevolg van de aangegane verbintenissen

Conclusie eco-schema's

Het puntensysteem richt zich t.a.v. de waardering en uitbetaling op de eco- regelingen. In de planvorming zal afstemming op de agro-milieu-klimaatmaatregelen (ANLb) die uitgevoerd worden als tweede pijler nodig zijn om tot een groter effect te komen. Bij een gunstige ruimtelijke configuratie van maatregelen tussen eco- regelingen en tweede pijler beheermaatregelen (ANLb) o.b.v. toegevoegde waarde van nabuurschap van maatregelen zou dit een plus op moeten leveren op de waardering / puntentoekenning in de eco- regelingen. Dan ontstaat een financiële prikkel voor de ondernemer om meer kwaliteit te realiseren. Het is daarnaast ook van belang op zoek te gaan naar andere dan financiële prikkels zoals dierenwelzijn of plezier en genot boer.